



Clau d'identificació

Espècie:

Vespa velutina

Nom comú:

Vespa asiàtica

Classificació legal:

Espècie catalogada d'invasora
(Annex I, Catàleg Espanyol d'Espècies Exòtiques
invasores. Artròpode no crustaci)

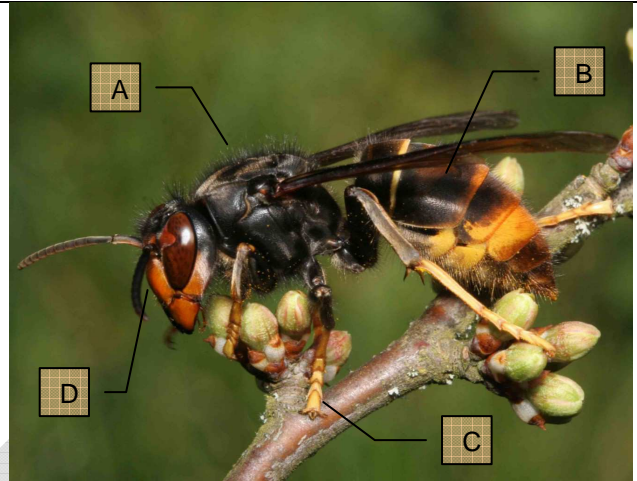
Normativa legal:

Reial Decret 1618/2011, de 14 de novembre, pel
qual es regula el llistat i catàleg espanyol d'espècies
exòtiques invasores.

Identificació:

Vespa:

- Mides. Una mica més petita que la vespa europea (*Vespa cabro*), amb les reines de fins a 30 mm, i les obreres fins 25 mm de longitud. Es reconeix fàcilment per seva aparença i difícil de confondre amb qualsevol altres espècies.
- Tòrax (A). El tòrax és totalment de color marró fosc o cos negre vellutat, vorejat amb una banda groga fina.
- Abdomen (B). Abdomen fosc, presenta els segments abdominals vorejats amb una banda groga fina. Només el quart segment és gairebé íntegrament un color groc-taronja.
- Potes (C). Les potes són marró amb extrems de color groc característic.
- Cap (D). El cap és de color negre amb una cara de color groc ataronjat.



Nius:

A França, aquestes vespes generalment situen els nius en arbres alts d'espècies frondoses ja sigui en zones urbanes o rurals, evita el monocultiu de coníferes.

Els nius poden aparèixer en edificacions humanes (cases, coberts, murs, etc.) o molt més rarament, en forats a les parets o sota terra.

Quan arriba al seu màxim desenvolupament poden mesurar uns 50 cm d'ample i 80 cm d'alt.

Possibles confusions:

Vespa:

- Mides. Més petita que l'autòctona *Vespa Cabro* (de 40 mm).
- Tòrax. El tòrax de les vespes autòctones és més ataronjat.
- Abdomen. L'abdomen bàsicament groc, amb dissenys negres. A diferència de l'abdomen de *V. Velutina* gairebé completament fosc, llevat per al quart segment que és groc (característica clau).
- Potes. Les potes de les vespes autòctones són fosques.
- Cap. La *V. Cabro* té el cap vermell i cara groga.

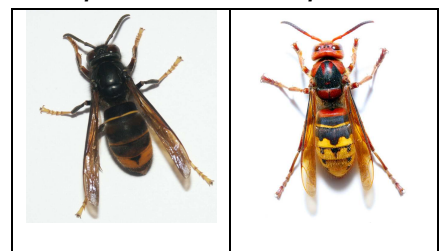
Nius d'altres vespes.

- Similar als nius d'altres espècies de vespes, però si és gros, rodó-ovalat, col·locat a >10 m. d'alçada i al voltant, volen grans vespes negres, només pot ésser un vesper asiàtic.

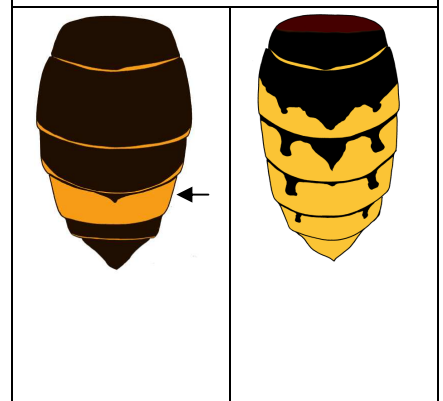


Vespa velutina

Vespa cabro



L'abdomen de la vespa asiàtica és gairebé tot fosc, llevat del 4t segment abdominal



Vespa velutina



Problemàtica

S'alimenta del nèctar de les flors i de fruita madura, i la proteïna l'obté de les abelles i altres insectes que captura, especialment de l'abella de la mel (de la seva dieta: un 80% en zones urbanes i un 45-50% en zones rurals) i altres insectes (incloses vespes socials, com *V. cabro*).

Quan en disposa, centra la seva alimentació en abelles de la mel, és una amenaça greu per a la supervivència d'aquesta espècie, així com, també, per a altres pol·linitzadors.

➤ La vespa velutina és una espècie de vol de dia, a diferència de la vespa europea, cessa tota l'activitat en la foscor.



Vespa asiàtica caçant abelles.

Cicle biològic de la vespa asiàtica:

1. Entre febrer i març, les reines fundadores emergeixen del seu lloc d'hibernació (sòl, troncs, ...).
2. Entre abril i maig, cada reina fundadora inicia la construcció d'un niu (uns 4-5 cm de Ø) i realitza la primera posta d'ous al seu interior.
3. Durant abril i maig, neixen les primeres obreres s'encarreguen de continuar amb la construcció del niu i d'alimentar tota la colònia (la reina continua efectuant postes) per al seu creixement, fins al setembre (el niu creix a raó de 4 o 6 cm de Ø/setmana).
4. Al voltant de setembre, neixen els mascles i les noves reines. Màxim desenvolupament del niu.
5. Durant l'octubre, les noves reines són fecundades pels mascles convertint-se en futures reines fundadores, i a començament de la tardor abandonen el niu per hibernar. ⇒ per a inici d'un nou cicle.
6. A l'hivern, la reina mare fundadora i les vespes obreres moren (cal no descartar que visquin alguns individus, especialment si l'hivern és benigne). El niu abandonat no tornarà a ser utilitzat l'any següent.

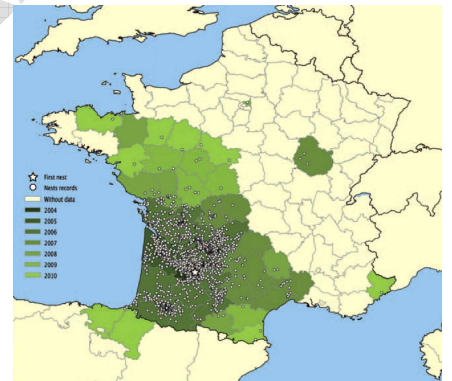


Àrea de distribució:

➤ Natural: Es present des del nord de l'Índia fins a Xina, la península indoxinesa fins a l'arxipèl·lag indonesi.

➤ Introduïda: A l'any 2005, va ser confirmada la seva presència a França. Podria ser causada per l'arribada al 2004, en estat d'hibernació, de reines fundadores en una partida de terrisseria de ceràmica importada de la Xina. El focus d'infestació va ser, via port de Burdeus, a Poitiers (Aquitania) i des d'aquí s'ha anat estenent, per expansió natural i antròpica.

- Àrea de presència a Europa: A finals de 2011, és confirmada a:
- França, des de 2004 en >40 departaments, inclosos Haute-Garonne, Ariège i Pyrénées-Orientales (2010, almenys un niu a la comarca del Vallespir), fronterers amb Catalunya.
 - Espanya, des de 2010 a Guipúscoa (País Basc) i Navarra.
 - Bèlgica, des d'octubre de 2011 a la regió de Valònia.
 - Portugal, des d'octubre de 2011, a la província de Minho.
- L'expansió de la *V. velutina* és a raó d'uns 100 km anuals.



Seguiment de la seva presència

➤ Expansió Natural: Seguiment de presència d'exemplars de vespes asiàtiques ("vespes negres") en abellars (de febrer a novembre) i de nius en frondoses, per exemple, en pollancre (especialment abans de la cria de vespes fundadores a principis d'agost).

➤ Expansió antròpica: No descartar l'arribada de vespes en mitjans de transport. Especialment en zones d'estada o de descàrrega de mercaderies (vaixells, camions, trens,...).

Observacions:

➤ Aquesta vespa no és especialment més agressiva respecte a les autòctones, les picades poden ser igual de doloroses. Els nius en el moment de la màxima activitat (setembre-octubre) acullen, com a mínim, entre 1.200 o 1.800 individus, són de grans dimensions (en general, els de arbres), per la qual cosa cal ser prudents.

➤ Les vespes autòctones europees socials, però no presten a confusió, són *Dolichovepula media*, *Volucella zonaria*, *Urocerus gigas* i *Vespa cabro* (a França, les cites incorrectes corresponien majoritàriament a nius d'aquesta darrera espècie).

Documentació associada:

- PNT Aprofitament forestal no fustaner: apícola
- F11A Fitxa de detecció de *Vespa velutina*