

DECLARACIÓ AMBIENTAL DE PLATGES RODA DE BERÀ



gener a desembre de 2018



ÍNDEX

1. DESCRIPCIÓ DE L'ORGANITZACIÓ.....	4
1.1. Introducció	4
1.2. Dades Generals	5
1.3. Estructura Organitzativa	5
2. ABAST DEL SISTEMA DE GESTIÓ AMBIENTAL SEGONS REGLAMENT EMAS.....	6
3. ACTIVITATS I SERVEIS EXISTENTS A L'ÀMBIT DE LES PLATGES DE RODA DE BERÀ.....	7
4. POLÍTICA AMBIENTAL	8
5. SISTEMA DE GESTIÓ AMBIENTAL.....	10
6. ASPECTES AMBIENTALS SIGNIFICATIUS	10
7. BONES PRÀCTIQUES DE GESTIÓ AMBIENTAL	14
7.1. Millors pràctiques de gestió ambientals en relació amb l'energia sostenible i el canvi climàtic.....	14
7.2. Millors pràctiques de gestió ambientals en relació amb la mobilitat.....	15
7.3. Millors pràctiques de gestió ambientals en relació amb els espais verds urbans.....	15
7.4. Millors pràctiques de gestió ambientals en relació amb la contaminació acústica	16
7.5. Millors pràctiques de gestió ambientals en la contractació pública ecològica.....	16
7.6. Millors pràctiques de gestió ambientals en la educació ambiental i difusió d'informació	17
8. INDICADORS DE COMPORTAMENT AMBIENTAL I PARÀMETRES D'EXCEL·LÈNCIA ASSOCIATS A LES BONES PRÀCTIQUES DE GESTIÓ AMBIENTAL.....	17
9. OBJECTIUS AMBIENTALS.....	20
10. COMPORTAMENT AMBIENTAL.....	23
10.1. Dades d'ocupació de platges.....	23
10.2. Consum d'aigua.....	24
10.3. Consum elèctric	26
10.4. Consum de combustible	27
10.5. Consum de materials.....	28
10.6. Producció de residus.....	29
10.7. Ús del sòl	30



DECLARACIÓ AMBIENTAL

Any 2018
Gener - desembre
pàgina 3 de 42

11. INDICADORS BÀSICS DE COMPORTAMENT AMBIENTAL.....	31
11.1. <i>Indicador sobre l'energia</i>	32
11.2. <i>Indicador sobre els materials</i>	32
11.3. <i>Indicador sobre l'aigua</i>	34
11.4. <i>Indicador sobre els residus</i>	35
11.5. <i>Indicador sobre l'ús del sòl en relació amb la biodiversitat</i>	35
11.6. <i>Indicador sobre les emissions</i>	37
12. DECLARACIÓ DE COMPLIMENT LEGAL.....	38
13. REALITZACIÓ DE LA DECLARACIÓ AMBIENTAL.....	41

1. DESCRIPCIÓ DE L'ORGANITZACIÓ

1.1. INTRODUCCIÓ

Durant el decurs de l'any 2004, des del Consell Comarcal i el nostre municipi es va promoure la implantació de Sistemes de Gestió Mediambiental segons el Reglament (CE) núm. 1221/2009 modificat segons Reglament (UE) 2017/1505. Conegut com a Reglament EMAS III.

Aquests primers esforços varen cristal·litzar inicialment en la realització del diagnòstics ambientals de les platges del nostre municipi, concretament varen ser avaluades les platges de:

- Platja Llarga
- Platja Punta de la Guineu
- Platja de la Pellisseta
- Platja Costa Daurada
- Passeig Marítim
- Camí de Ronda

Un cop finalitzats els diagnòstics el febrer de 2005, es va iniciar una segona fase de disseny i implantació del sistema de gestió mediambiental segons els criteris establerts a les normes de referència que en aquells moments estaven vigents: UNE EN ISO 14001:2004 i Reglament 761/2001 (Reglament Europeu d'Ecogestió i Ecoauditoria o Reglament EMAS II). La finalització de redacció dels documents data del mes d'octubre de 2005.

Les platges de Roda de Berà es troben certificades per ISO 14001 des de l'estiu de 2006 i, a des de 2008 es disposa de la verificació EMAS.

Aquests sistemes han de permetre avaluar i millorar el comportament ambiental i difondre la informació pertinent als usuaris i grups d'interès de les platges.

Actualment el Sistema de Gestió està adaptat als requeriments de les noves versions de les normes de referència: UNE EN ISO 14001:2015 i Reglament 1221/2009 (EMAS III)

El present document es tracta de la Declaració Mediambiental, i té per objecte facilitar al públic i a les parts interessades informació sobre l'impacte i el comportament ambiental de l'organització.

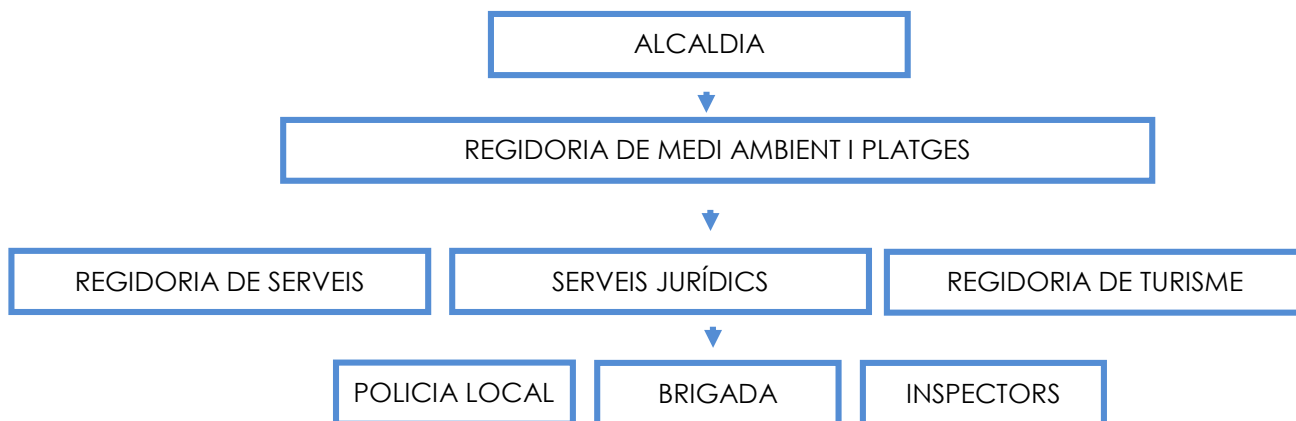
La present Declaració Ambiental correspon renovació del sistema EMAS amb expedient 2006/1256. La propera Declaració Ambiental es preveu validar en de setembre de 2020.

1.2. DADES GENERALS

CNAE 2009	8411
Adreça de l'Ajuntament	C/ Joan Carles I núm. 15
Departament de Medi Ambient i Platges	C Joan Carles I, 15
Codi postal	43.883
Municipi	Roda de Berà
Telèfon	977 657 009
Fax	977 809 071
Adreça electrònica	oac@rodadebera.cat

1.3. ESTRUCTURA ORGANITZATIVA

L'estructura organitzativa implicada en la gestió de les platges és:



2. ABAST DEL SISTEMA DE GESTIÓ AMBIENTAL SEGONS REGLAMENT EMAS.

Abast del sistema: la gestió municipal de la platja Llarga, platja Punta d'en Guineu, platja Pellisseta, platja Costa Daurada, Passeig Marítim i Camí de Ronda.

Àmbit físic: sorra i entorn marítim de banyistes, corresponents a les platges de:

- Platja Llarga
- Platja Punta de la Guineu
- Platja de la Pellisseta
- Platja Costa Daurada
- Passeig Marítim
- Camí de Ronda

Àmbit d'activitats: es consideren totes aquelles activitats i serveis que es duen a terme degut a l'existència de banyistes a la platja. Entre els serveis considerats s'inclouen la neteja de la sorra, establiments d'hostaleria, serveis lúdics dins de la platja, socorristes, neteja d'aigua, sistema d'avisos per plafons, vigilància de seguretat entre d'altres.

Segons la Nomenclatura Estadística de la Comunitat Europea (NACE), aquestes activitats queden enquadrades dins del codi NACE 8411 – Activitats generals de l'administració pública.

No hi ha previsió d'ampliar el registre EMAS a altres àmbits propers a platges.

3. ACTIVITATS I SERVEIS EXISTENTS A L'ÀMBIT DE LES PLATGES DE RODA DE BERÀ.

Des de la Regidoria de Medi Ambient i Platges, amb el suport dels diferents departaments i àrees de l'Ajuntament, es centralitzen els serveis de manteniment de platges i àmbits propers (passeig marítim):

Activitat	Empresa Concessionària
Abastament d'aigua potable	SOREA, S.A.
Manteniment i conservació dels emissaris submarins	ACSA
Tractament Fitosanitaris en espais verds	BRIGADA MUNICIPAL
Salvament i socorrisme	CREU ROJA
Recollida de brossa de les papereres i sorra (RSU)	BRIGADA MUNICIPAL NETEJA
Recollida selectiva de platges	BRIGADA MUNICIPAL NETEJA
Instal·lació i manteniment de dutxes i rentapeus i mobiliari urbà	BRIGADA MUNICIPAL
Manteniment dels sistemes d'il·luminació i les fonts públiques de les platges	BRIGADA MUNICIPAL
Tractament legionel·losi i control mosquit tigre	BIO-CONTROL
Col·locació de abalisament	SEALAND ON-OFFSHORE SERVICES, SL
Subministrament de gasoil	ENEX
Recollida selectiva de vidre i envàs lleuger (iglú)	Consell Comarcal del Tarragonès
Lavabos químics (neteja i gestió de residus)	TOI TOI
Subministrament electricitat	FECSA

Els principals serveis existents a les platges de Roda de Berà són:

SERVEI	P. Llarga	P. P. Guineu	P. Pellisseta	P. Costa Daurada	Pg. Marítim	Camí Ronda
Dutxes	X	X	X	X		
Bancs	X	X	X	X	X	X
Rentapeus	X	X	X	X		
Passarel·les	X	X	X	X		
WC	X	X		X		
WC adaptats	X		X	X		
Recollida selectiva	X	X	X	X		
Recollida Restat a sorra	X	X	X	X		
Papereres	X	X	X	X	X	X
Salvament i Socorrisme	X	X	X	X		
Guinguetes	X	X	X	X		
Ombrel·les			X	X		
Instal·lacions lúdiques	X		X	X		
Vitrines Informació Ambiental	X	X	X	X	X	X
Plànols situació	X			X		
Pàrquing minusvàlid	X		X	X	X	
Punt Informació Ambiental	X			X		

4. POLÍTICA AMBIENTAL

L'Ajuntament del municipi de Roda de Barà conscient de l'impacte ambiental que sofreixen les seves platges degut a les activitats que hi tenen lloc i a l'ús públic d'aquestes, busca, en concordança amb la seva política, redirigir la gestió que aquest ajuntament realitza en les seves platges per tal de conservar i mantenir el seu entorn natural per a les generacions futures.

Per aquest motiu, l'Ajuntament del municipi de Roda de Barà adquireix els següents compromisos:

- La política ambiental que traslladem tant al personal que intervé en la gestió i/o explotació de la platja com al públic usuari, és apropiada a la naturalesa, magnitud i impactes ambientals de les nostres activitats i serveis.

- Complir amb les obligacions ambientals legals i amb la normativa aplicable a les nostres activitats i serveis, així com amb tots els requisits que s'hagi subscrit relacionats amb els aspectes ambientals detectats.
- Mantenir un sistema de gestió ambiental que compleixi amb els requisits establerts en la norma UNE EN ISO 14001:2015 i el Reglament EMAS
- Millorar de manera continua i prevenir la contaminació, disminuint l'impacte ambiental de la nostra activitat i servei en les platges mitjançant l'establiment d'objectius concrets que afectin tant a les nostres instal·lacions com als serveis que s'ofereixen:
 - Minimitzar el consum d'energia i de matèries primeres.
 - Gestionar de manera correcta qualsevol residu generat en les platges.
 - Minimitzar la producció de residus, i facilitar la manipulació (recollida, emmagatzematge i transport) dels mateixos.
 - Controlar y reduir al mínim les actuacions i accidents que produeixin la degradació de l'ambient (vessaments, filtracions).
 - Adoptar les millors tècniques disponibles sempre que siguin econòmicament viables per a la consecució dels nostres objectius.
 - Promoure aspectes que van més enllà al respecte ambiental de les activitats a l'àmbit de platges, tot promovent bones conductes i l'anàlisi de cicle de vida.
- Establir un sistema de control i revisió periòdic dels objectius i fites ambientals amb les que el nostre Ajuntament s'hagi compromès.
- Proporcionar als nostres empleats la informació i formació adequada, en relació amb els aspectes ambientals de les activitats i serveis que afecten a les platges del municipi, així com la gestió dels mateixos.
- Informar i fomentar als usuaris de la necessitat de realitzar totes les activitats per afavorir el desenvolupament sostenible traslladant-los la nostra política i pràctiques ambientals.
- La present política ambiental està documentada, implantada i actualitzada i es comunica a totes les persones que treballen per nosaltres o en el nostre nom.

L'Ajuntament del municipi Roda de Barà posa a disposició del públic interessat, (col·lectiu i/o particular) la nostra política ambiental pel seu coneixement.

Juny 2017

5. SISTEMA DE GESTIÓ AMBIENTAL.

Per tal d'assolir els objectius delimitats al Reglament EMAS i la norma UNE-EN ISO 14001, l'Ajuntament de Roda de Berà ha desenvolupat una documentació estructurada en procediments que segueixen l'estructura de norma.

Els procediments descriuen la metodologia establerta per realitzar les diferents activitats de gestió de les platges. D'aquests procediments emanen uns registres, que són els documents on queden registrats els resultats d'aquestes activitats de gestió.

6. ASPECTES AMBIENTALS SIGNIFICATIUS

Com a base d'estructuració del sistema de gestió ambiental, s'han definit uns criteris per tal de poder **identificar els aspectes ambientals amb major impacte a les platges del municipi**.

La identificació i qualificació dels aspectes ambientals es realitza per a totes les activitats i serveis que es realitzen a les platges de Roda, diferenciant-se els **directes** (aquells en que l'Ajuntament té una capacitat d'actuació i responsabilitat absoluta), dels **indirectes**, quan no es tingui un control total sobre l'activitat/servei.

També es fa una diferenciació de les situacions en que es poden generar aquests aspectes, identificant els aspectes ambientals en **situació normal** (durant el decurs habitual de l'activitat/servei es produeix un impacte), en **situació anormal** (situacions periòdiques, previsibles i planificades, com per exemple el manteniment que sobre un vehicle es realitza) i en **situació d'emergència** (situacions possibles i no planificades, com poden ser les pluges torrencials que poden provocar riudes que afectin a les platges).

Els criteris per a valorar la importància (significació) dels diferents aspectes s'han basat en el nombre de queixes rebudes, la magnitud i la severitat del impacte ambiental associat i en la freqüència amb la que apareix l'aspecte o, en cas de que siguin aspectes associats a situacions d'emergència, la probabilitat.

Després d'un procés de valoració de la importància dels aspectes ambientals, s'ha determinat que per la temporada de bany 2018, els que es consideren com a més significatius i, per tant, sobre els que cal realitzar un control exhaustiu en la gestió ambiental de platges han estat:

situació	Vector	Aspecte	D / I (1)	Activitat que el genera	Impacte ambiental
Normal	Energia	Consum de combustible del vehicle per la recollida de residus	D	Recollida de residus	Exhauriment de recursos naturals i canvi climàtic
Normal	Energia	Consum de combustible del vehicle de buidat del lavabos químics	I	Manteniment del lavabos químics	Exhauriment de recursos naturals i canvi climàtic
Normal	Energia	Consum de combustible del vehicle de neteja de la sorra	I	Neteja de la sorra	Exhauriment de recursos naturals i canvi climàtic
Normal	Residus	Residus de neteja de la sorra	I	Neteja de la sorra	Contaminació ambiental de sòl i contaminació atmosfèrica
Normal	Residus	Residus de lavabos químics	I	Manteniment del lavabos químics	Abocament d'aigües residuals en depuradora
Normal	Atmosfera	Emissions a l'atmosfera de l'ambulància	I	Desplaçaments per atencions sanitàries	Contaminació atmosfèrica
Normal	Atmosfera	Emissions a l'atmosfera del vehicle de neteja de sorra	I	Neteja de la sorra	Contaminació atmosfèrica
Anormal	Residus	Residus de lluminàries	D	Manteniment d'il·luminació del passeig	Contaminació ambiental de sòl i contaminació atmosfèrica
Emergència	Aigües residuals	Abocament d'aigua residual per trencament de clavegueram	I	Depuració d'aigües residuals	Contaminació de l'aigua de bany
emergència	Mosquit – sanitat	Afectació sanitària i contaminació química per tractaments	I	Desinsectació de zones de platja amb aigua entollada	Afectació sanitària

(1) D: Directe / I: Indirecte

El tractament que s'ha donat dins del Sistema de Gestió Ambiental a aquests aspectes significatius identificats en 2018 ha estat el següent:

Consum de combustible del vehicle per la recollida de residus

Es tracta d'un aspecte directe produït per vehicle que recull els residus dipositats als contenidors de les platges. En base als criteris establerts de significació ha sortit significatiu en 2018 degut a que ha augmentat el seu consum en 2017. Una de les accions de l'objectiu "Comptabilitzar el 100 % dels residus produïts a les platges" consistia en la compra d'un remolc, que ha permès reduir el número de desplaçaments del vehicle i, com a conseqüència s'ha reduït consum de gasoil.

Consum de combustible del vehicle de buidat del lavabos químics

Es tracta d'un aspecte ambiental indirecte produït per la empresa concessionària del servei de manteniment del lavabos químics de les platges. En 2018 ha estat considerat un aspecte ambiental significatiu per l'augment del consum en la temporada 2017. El consum va lligat al número de desplaçament per neteja i buidat dels lavabos químics. Una disminució suposaria una disminució de la qualitat del servei, per la qual cosa no es plantegen objectius de reducció.

Consum de combustible del vehicle de neteja de la sorra

Es tracta també d'un aspecte ambiental indirecte produït per la empresa concessionària del servei neteja de la sorra de les platges. En 2018 ha estat considerat un aspecte ambiental significatiu per l'augment del consum en la temporada 2017. No es proposen objectius de reducció ja que suposaria reduir la freqüència de neteja de la sorra i, per tant la disminució de la qualitat del servei.

Residus de neteja de la sorra

Són residus generats pels usuaris de les platges i dipositats sobre la sorra. L'ajuntament té una capacitat d'influència molt petita. Es considera que la quantitat de papereres instal·lades a la sorra es suficient i que els residus que es troben es fruit de comportaments no respectuosos. Es continua insistint en la correcta gestió dels residus mitjançant la informació de bones pràctiques present a les platges.

En 2018 s'ha valorat com a significatiu degut a l'augment en la quantitat de residus recollits a la sorra en 2017. Aquest augment ha estat degut a l'increment de l'eficàcia en la neteja de la sorra.

Residus del lavabos químics

Es tracta d'un aspecte ambiental indirecte produït pels usuaris de la platja que fan servir els lavabos químics de les platges. En 2018 ha estat considerat un aspecte ambiental significatiu per l'augment del consum en la temporada 2017. L'augment pot atribuir-se a l'augment d'usuaris en aquest període. La capacitat d'actuació municipal per reduir la

quantitat de residu produït es molt petita per la qual cosa no es plantegen objectius de millora.

Emissions a l'atmosfera de l'ambulància

Es tracta d'un aspecte ambiental indirecte produït pels desplaçaments per atencions sanitàries. En 2018 ha estat considerat una aspecte ambiental significatiu per l'augment de les emissions associades al augment de consum de combustible en la temporada 2017. L'Ajuntament no pot influir en el número de desplaçaments realitzats pel vehicle per la qual cosa no es plantegen objectius de millora.

Emissions a l'atmosfera del vehicle de neteja de sorra

Les emissions a l'atmosfera del vehicle de neteja de sorra van associades al consum de combustible d'aquest vehicle. En 2018 ha estat considerat una aspecte ambiental significatiu per l'augment de les emissions en la temporada 2017, conseqüència de l'augment de combustible. Com ja s'ha comentat, no es proposen objectius de reducció ja que suposaria reduir la freqüència de neteja de la sorra i, per tant la disminució de la qualitat del servei.

Residus de lluminàries

És un aspecte directe de competència plenament municipal. Es considera significatiu degut a la severitat del residu produït. Per a 2018 no s'han establert objectius associats a aquest aspecte, però en els propers anys es planteja substituir l'enllumenat públic del passeig per lluminàries LED, més respectuoses ambientalment.

Abocament d'aigua residual per trencament clavegueram

Al municipi hi ha instal·lats diversos emissors submarins per a l'abocament de les aigües residuals que la depuradora no pot assumir ja sigui per pluges torrencials, trencament de clavegueram o d'altres situacions d'emergència. No aboquen aigua a no ser que es produeixi alguna d'aquestes situacions.

La gestió correspon al ACA i l'ajuntament només pot establir protocols per fer front a episodis de contaminació en cas de que es produeixi la situació d'emergència.

Afectació sanitària i contaminació química per tractaments del mosquit tigre

Es també un aspecte ambiental indirecte, ja que es provocat per l'empresa que realitza el tractament de control del mosquit tigre. No es poden plantejar objectius de reducció ja que aquest tractament es necessari pel control de la platja.

L'ajuntament realitza un control sobre l'empresa concessionària del servei a través de control dels productes emprats i de la quantitat emprada.

7. BONES PRÀCTIQUES DE GESTIÓ AMBIENTAL

L'Ajuntament de Roda de Barà ha tingut en compte el Document de Referència Sectorial (en endavant DRS) sobre les millors pràctiques de gestió ambiental pel sector de l'Administració Pública, definits a la Decisió (UE) 2019/61 de la Comissió de 19 de desembre de 2018.

Analitzades les Millors Pràctiques de Gestió Ambiental (MPGA) descrites al document l'Ajuntament ha considerat que són aplicables a la gestió ambiental de les platges del municipi les següents:

7.1. MILLORS PRÀCTIQUES DE GESTIÓ AMBIENTALS EN RELACIÓ AMB L'ENERGIA SOSTENIBLE I EL CANVI CLIMÀTIC

APLICACIÓ D'UN ENLLUMENAT PÚBLIC EFICIENT DES DEL PUNT DE VISTA ENERGÈTIC (MPGA 3.2.4 DEL DRS)

Es troba en fase d'elaboració la redacció d'un projecte per a la substitució de lluminàries del enllumenat públic del Passeig Marítim. Les actuals són del tipus globus i es projecta substituir-les per un tipus de lluminària que eviti l'enllumenat cap a l'espai i maximitzi la llum útil projectada cap al terra.

En aquestes noves lluminàries es substituiria les actuals làmpades per làmpades tipus LED, les quals son energèticament més eficients.

S'estudien sistemes que permetin atenuar la llum en hores de escassa presència (hores avançades de la nit), per exemple reduint la intensitat lluminica o apagant algunes de les làmpades.

7.2. MILLORS PRÀCTIQUES DE GESTIÓ AMBIENTALS EN RELACIÓ AMB LA MOBILITAT

CREACIÓ D'UN CARRIL BICI D'ACCÉS A LA PLATJA (MPGA 3.3.2 DEL DRS)

En 2018 l'Ajuntament va construir un carril bici que transcorre per durant 380 m l'avinguda Prat de la Riba i que uneix la Urbanització de la Barquera amb la Platja Llarga. També s'ha construït un camí per vianants que uneix el nucli urbà amb platja Llarga. El tram construït són 1.160 m., fins a la Ctra. N-340 a l'alçada de la Urbanització de la Barquera.

De moment no es té previst unir les platges amb el nucli urbà mitjançant la ampliació del carril bici degut a la dificultat tècnica que suposa creuar la carretera N-340.

7.3. MILLORS PRÀCTIQUES DE GESTIÓ AMBIENTALS EN RELACIÓ AMB ELS ESPAIS VERDS URBANS

ADOPCIÓ D'UN PLA DE RESTAURACIÓ DE LES DUNES (MPGA 3.5.4 DEL DRS)

L'Ajuntament està treballant en la restauració de les dunes presents a les platges municipals. En 2018 es va iniciar la neteja d'espècies invasores de les dunes (carpobrotus edulis i agave americana).

En la temporada 2019 s'han intensificat els esforços de millora de l'estat de conservació del sistema dunar a totes les platges. S'han netejat les superfícies dunars de Platja Llarga 3,2 Ha i Costa Daurada en 4,31 Ha, s'han alliberat 952 m2 de flora al·lòctona de les dunes. S'han extret 1300 kg a Platja Llarga. A costa Daurada s'ha tret la canya americana a les 4,31 Ha.

A més, també en la temporada 2019 s'ha ampliat en 563 m2 la superfície protegida a Platja Llarga.

En el futur l'Ajuntament vol seguir apostant en la conservació i ampliació de les zones protegides de dunes per la conservació de les espècies de flora i fauna autòctones.

7.4. MILLORS PRÀCTIQUES DE GESTIÓ AMBIENTALS EN RELACIÓ AMB LA CONTAMINACIÓ ACÚSTICA

PLA D'ACCIÓ PER REDUIR LA CONTAMINACIÓ ACÚSTICA DERIVADA DE LES ACTIVITATS PRESENTS A LES PLATGES (MPGA 3.7.1. DEL DRS)

L'ajuntament de Roda de Barà té previst la inclusió en el document de bases tècniques per a l'adjudicació de les concessions d'aquestes activitats per a la temporada 2022-2026 l'obligatorietat d'instal·lar limitadors acústics en aquelles activitats que tinguin música.

Amb els Serveis Jurídics s'estudia la possibilitat d'incloure l'obligació de instal·lar aquests limitadors acústics ja a la temporada 2020, o bé d'establir incentius per a la seva instal·lació (com ara la possibilitat d'organitzar 1 o 2 events més dels que estableix el pla d'usos fins ara).

El pla contempla també la realització de mesuraments de soroll i en aquells adjudicataris en que es detecti un incompliment dels límits sonors se li aplicaria la obligatorietat d'instal·lar un limitador acústic en els seus equípaments (segons article 5d del PUT).

7.5. MILLORS PRÀCTIQUES DE GESTIÓ AMBIENTALS EN LA CONTRACTACIÓ PÚBLICA ECOLÒGICA

INCLUSIÓ DE CRITERIS AMBIENTALS EN ELS CONTRACTES PÚBLICS RELACIONATS AMB LES PLATGES DEL MUNICIPI (MPGA 3.11.1. DEL DRS)

A partir de 2020, en els nous contractes públics per a l'adquisició de bens, serveis o obres a contractar dins del àmbit de les platges s'establiran criteris ambientals que es determinaran en cada cas en funció de l'objecte del contracte.

Entre els criteris d'adjudicació s'estudia l'atorgament de punts addicionals per a aquells licitadors que estiguin registrats al registre EMAS, disposin de certificació ISO 14001, o etiquetat ecològic.

7.6. MILLORS PRÀCTIQUES DE GESTIÓ AMBIENTALS EN LA EDUCACIÓ AMBIENTAL I DIFUSIÓ D'INFORMACIÓ

EDUCACIÓ I INFORMACIÓ EN MATÈRIA DE MEDI AMBIENT PELS USUARIS DE LES PLATGES (MPGA 3.12.1. DEL DRS)

L'ajuntament porta a terme regularment accions de informació i sensibilització entre els usuaris de les platges del municipi mitjançant informadors ambientals, edició de tríptics, cartells i estands, en els que es promouen bones pràctiques ambientals en l'ús de l'espai de les platges. L'ajuntament realitza també activitats d'educació ambiental entre els escolars del municipi.

8. INDICADORS DE COMPORTAMENT AMBIENTAL I PARÀMETRES D'EXCEL·LÈNCIA ASSOCIATS A LES BONES PRÀCTIQUES DE GESTIÓ AMBIENTAL

CONSUM ANUAL D'ENERGIA PER ENLLUMENAT PÚBLIC PER KILÒMETRE IL·LUMINAT (i32)

Any	Indicador de comportament ambiental (MWh/km/any)	Paràmetre comparatiu d'excel·lència (MWh/km/any)
2016	70,21	
2017	70,69	6
2018	68,68	

Es consideren en el càlcul de l'indicador els 1028 m km del Passeig Marítim i el 895 m del Camí de Ronda, que són les dos úniques zones il·luminades dins de l'abast del sistema de gestió ambiental de les platges de Roda de Barà.

L'indicador està encara lluny de paràmetre d'excel·lència donat que la substitució de les lluminàries del passeig per LED es troba encara en fase d'estudi i no s'ha implantat.

LONGITUD TOTAL DE LES INFRASTRUCTURES CREADES PER ACCEDIR A LES PLATGES EN BICICLETA O A PEU (i54)

Any	Indicador de comportament ambiental (km)	Paràmetre comparatiu d'excel·lència
2016	0	
2017	0	-
2018	1,54	

ADOPCIÓ DE UN PLA DE RESTAURACIÓ I GESTIÓ AMBIENTAL D'ESPAIS VERDS (i86)

Any	Indicador de comportament ambiental (km)	Paràmetre comparatiu d'excel·lència
2016	Sí	
2017	Sí	-
2018	Sí	

El pla al que fa referència l'indicador es el pla de restauració de les dunes, el qual s'està portant a terme durant els últims anys.

PERCENTATGE DE MESURAMENTS DEL NIVELL DE SOROLL QUE SUPEREN ELS VALORS LÍMIT EN RELACIÓ AMB EL NÚMERO TOTAL DE MESURAMENTS REALITZATS (i94)

Any	Indicador de comportament ambiental (%)	Paràmetre comparatiu d'excel·lència
2016	-	
2017	-	-
2018	-	

Fins la temporada 2018 no s'han realitzat mesuraments de soroll. En la temporada 2019 s'ha realitzat dos mesuraments a cadascuna de les guinguetes. En cada mesurament és feia una

mesura a l'interior de la mateixa i una mesura a l'exterior. D'acord amb el mapa de Capacitat Acústica municipal, en cap mesurament s'han superat els valors límits d'immissió d'acord amb les zones de sensibilitat acústica establertes.

PERCENTATGE DE LICITACIONS QUE INCLOUEN CRITERIS AMBIENTALS EN RELACIÓ AMB EL NÚMERO TOTAL DE LICITACIONS (i118)

Any	Indicador de comportament ambiental (%)	Paràmetre comparatiu d'excel·lència
2016	0	
2017	0	100
2018	0	

L'indicador dona zero degut a que la pràctica encara no està implantada. S'espera que a partir de 2020 tots els contractes públics realitzats dins de l'abast del sistema de gestió ambiental de les platges incorporin criteris ambientals.

PERCENTATGE DE CIUTADANS ALS QUE ELS HI ARRIBEN, DIRECTA O INDIRECTAMENT, LES ACCIONS D'EDUCACIÓ AMBIENTAL (i118)

Any	Indicador de comportament ambiental (%)	Paràmetre comparatiu d'excel·lència
2016	100	
2017	100	-
2018	100	

En el càlcul de l'indicador es consideren els ciutadans que són usuaris de les platges del municipi. Es considera que tots els usuaris tenen accés a les a les bones pràctiques ambientals en l'ús de l'espai de platges.

9. OBJECTIUS AMBIENTALS

Per a la temporada de bany de 2018 es van establir els següents objectius.

OBJ. 1: Reducció dels residus no recollits selectivament i augmentar la quantitat de residus destinats a valorització

Accions

1.1. Compra de un remolc compartimentat que permet transportar totes les fraccions de residus recollits a la platja en amb un menor número de desplaçaments.

1.2. . Obtenció de les dades a partir de les pesades realitzades pel gestor del residu

La consecució de l'acció 1.1 ha permès optimitzar el transport dels residus generats a les platges cap a la instal·lació municipal condicionada per a la recollida dels residus valoritzables y RSU, instal·lació de d'on s'envien a les plantes gestores.

Aquesta acció elimina la possibilitat de barreges entre els residus transportats de manera que els residus enviats a les plantes de valorització tenen una menor quantitat d'impropis i per tant una millor qualitat del residu.

Amb l'acció 1.2 s'aconsegueix una major fiabilitat en les dades de quantitats gestionades, ja que no aquestes no es sustenten en estimacions sinó en la pesada en les instal·lacions del gestor dels camions que porten els residus retirats a les platges.

OBJ. 2: Protecció del sistema dunar i eliminació d'espècies invasores de les dunes de Platja Llarga

Accions

2.1. Realització de 3 activitats d'educació ambiental a escolars incloent activitats de retirada de carpobrotus.

Durant 2018 s'han realitzat a la zona dunar de Platja Llarga 3 activitats de neteja i extracció de dits de bruixa (*Carpobrotus edulis*), espècie invasora molt present a les platges del municipi. Amb les actuacions realitzades s'ha aconseguit eliminar la espècie invasora d'una part important de la zona dunar de Platja Llarga (100 m²) i un total de 90 kg . Durant la temporada 2019 es continua amb la eliminació de l'espècie, fent-lo extensiu a la resta de platges.

OBJ. 3: Millora del comportament ambiental dels usuaris

Accions

- 3.1. Campanya del mosquit tigre (a tots els àmbits del municipi inclòs platja)
- 3.2. Estand mensual a platges informatiu ambiental a platges
- 3.3. Campanya de bones pràctiques ambientals amb repartiment de tríptics informatius

Els principals impactes ambientals a les platges del municipi provenen del comportament dels seus usuaris. L'objecte d'aquest objectiu es informar als usuaris dels impactes ambientals derivats del seu comportament per tal de millorar el mateix.

Per tal de millorar el comportament dels usuaris a les platges s'han editat 3000 díptics de bones pràctiques ambientals, a més de cartells a les platges (acció 3.3.). Aquesta acció incideix sobre els principals aspectes ambientals a les platges com el consum d'aigua a les dutxes o la necessitat de reciclar els residus produïts, entre d'altres. Fruit d'aquesta campanya s'ha aconseguit unes platges més netes. Així, en 2018 s'han reduït substancialment els residus generats per la neteja de la sorra.

El mosquit tigre es una espècie invasora que ha colonitzat en els últims anys bona part de la península. Per tal d'eliminar aquesta espècie de les platges cal una acció a nivell municipal (acció 3.1) aquesta acció ha consistit en informar als ciutadans, mitjançant l'edició de díptics i publicació a la web municipal, de les mesures preventives per evitar la seva 3000 proliferació. Aquesta acció ha permès mantenir a ratlla al mosquit i evitar-ne l'augment.

A més a més de les campanyes informatives, des del punt de vista de la gestió, l'Ajuntament té contractat un servei de tractament de l'aigua dels pluvials. De forma quinzenal es

fumiguen amb un producte natural (*Bacillus thuringensis*) que evita la proliferació de les seves larves.

Segons els resultats de les enquestes realitzades als usuaris de les platges, mostren que aquestes campanyes de conscienciació de bones pràctiques ambientals i mosquit tigre per mitjà de tríptics, cartells i l'estand d'informació (acció 3.2) han arribat als usuaris de les platges.

OBJ. 4: Millora del coneixement del medi litoral per part dels usuaris (praderies de posidònia)

Accions

- 4.1. Definició del contingut de la campanya
 - 4.2. Disseny del material divulgatiu i modificació de l'enquesta incloent pregunta específica
 - 4.3. Implantació i realització de la campanya
-

La presència d'algues a les platges es percebut pels usuaris com un aspecte negatiu, assimilant les algues a brutícia. Algunes de les queixes rebudes estan relacionades amb aquesta percepció.

Les accions que donen forma al objectiu han consistit en la realització d'una campanya mitjançant un comunicat abans de la temporada de platges. Actualment està present a les vitrines a disposició dels usuaris, en que s'explica el paper ecològic que juguen, el paper de protecció de la sorra de la platja, i el fet que són un element de qualitat ambiental que distintius com Bandera Blava prohibeixen treure. Aquesta informació també s'exposa i s'explica en els dos estands de la campanya ambiental de platges (un matí a Costa Daurada i un matí a Platja Llarga, de 9h a 12h).

Amb la consecució de les accions definides al objectiu s'ha millorat la percepció de la presència d'algues com a un indicador de la bona qualitat del aigua, segons indiquen les enquestes.

El guany ambiental no ha estat tan sols la millora en la conscienciació ciutadana, sinó que el fet de deixar les algues crea una barrera que protegeix la sorra de la platja d'una major erosió.

10. COMPORTAMENT AMBIENTAL

Els diferents elements ambientals es valoren dins de la temporada de bany (15 de juny a 15 de setembre), menys el vector ambiental de consum elèctric, que es valora durant tot l'any, atès que hi ha il·luminació dins de l'àmbit de sorral durant tot el període.

10.1. DADES D'OCUPACIÓ DE PLATGES

Durant els anys 2016 i 2017 l'ocupació de les platges es va calcular a partir del número de pernотacions als càmpings situats al municipi de Roda de Berà. Per al càlcul es van considerar els trimestres segon i tercer de l'any, que són els que més s'ajusten a la temporada de platges. Segons aquesta metodologia de càlcul, l'ocupació en els últims anys ha estat:

any	Valor ocupació	Variació vs. any anterior
2016	171.367	-
2017	187.355	9 %

Atenent a una observació dels auditors, en 2018 s'ha canviat la metodologia de càlcul, per a la temporada 2018 s'ha decidit canviar la metodologia i emprar els recomptes fets a cadascuna de les platges durant la temporada de 2018. A partir d'aquests recomptes s'han obtingut una mitjana d'usuaris per mes i platja:

	MITJANA DIÀRIA D'USUARIS			
	Juny	Juliol	Agost	Setembre
Costa Daurada	250	250	807,5	90
Llarga	650	650	725	400
Pellisseta	100	100	267,5	40
Punta d'en Guineu	200	200	275	80
Total de platges	300	300	518,75	152,5

Tenint en compte el número de dies de la temporada de platja s'obté els següents números d'usuari:

NÚMERO D'USUARIS DE LES PLATGES					
	Juny	Juliol	Agost	Setembre	Total platja
Costa Daurada	3.750	7.750	25.033	1.350	37.883
Llarga	9.750	20.150	22.475	6.000	58.375
Pellisseta	1.500	3.100	8.293	600	13.493
Punta d'en Guineu	3.000	6.200	8.525	1.200	18.925
					128.675

Al haver canviat el mètode d'estimació dels usuaris de les platges, el resultat no es comparable amb el dels anys anteriors.

10.2. CONSUM D'AIGUA

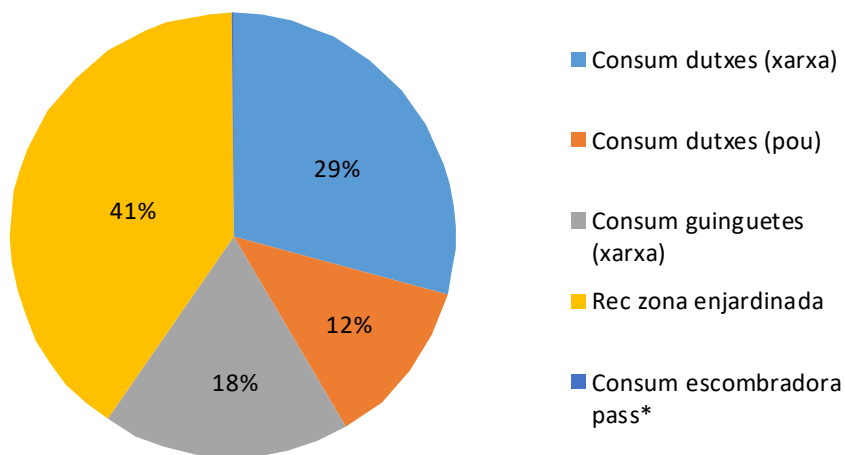
Per la determinació del consum d'aigua de les dutxes, l'Ajuntament de Roda de Berà disposa de comptadors parcials repartits per les diferents platges. Aquests comptadors permeten conèixer el consum efectiu de les dutxes a les platges procedent d'aigua de xarxa.



Consum d'aigua (m ³)	2016	2017	2018
Dutxes (xarxa)	2523	5177	3910
Dutxes (pou)	1597	1367	1642
Guinguetes (xarxa)	1387	3478	2420
Rec zona enjardinada	1653	5217	5416
Escombradora pass	1,84	1,84	1,84
TOTAL	7.164,4	15.240,84	13.389,84

En 2017 es va detectar un fort increment del consum d'aigua, bona part d'ell atribuïble a fuites ocorregudes durant la posada en marxa de les instal·lacions al inici de la temporada de bany. En 2018 el consum total d'aigua ha disminuït respecte al consum de l'any anterior, tot i que continua per sobre del de l'any 2016.

En 2018, el consum més important d'aigua correspon al rec de la zona enjardinada (41 %), seguit pel consum d'aigua de les dutxes que provenen de xarxa de distribució

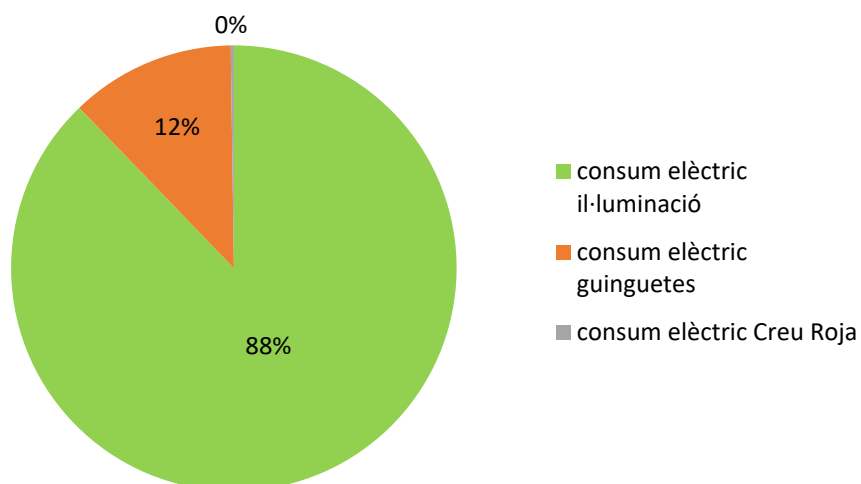


10.3. CONSUM ELÈCTRIC



Consum elèctric (kWh)	2016	2017	2018
Il·luminació	135.015	135.931	132.084
Guinguetes	17.283	13.9222	18.008
Creu Roja	120	120	350
TOTAL	152.418	149.973	150.442

El consum elèctric s'ha mantingut constant al llarg dels 3 últims anys. En 2018, el consum elèctric en il·luminació representa el 88 % del consum elèctric total.



10.4. CONSUM DE COMBUSTIBLE

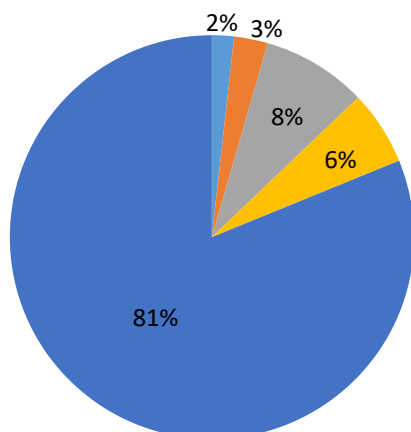
Existeixen activitats desenvolupades en l'àmbit de platges que generen incidència ambiental en matèria de consum de combustible.

Consum de combustible (kwh)	2016	2017	2018
Vehicle de la brigada	1.928,06	1.938,65	2.379,56
Vehicle de la policia local	53,85	--	--
Vehicle empresa lavabos químics	2.692,38	3.205,22	3.698,33
Vehicle Creu Roja	15.365,33	15.769,68	11.466,21
Vehicle brigada de neteja	7.825,18	8.984,48	8.163,15
Tractor neteja de sorra	34.597,54	81.422,46	110.792,13
TOTAL	62.462,35	111.320,45	136.499,38

El càlcul del consum de combustible en kWh s'ha efectuat a partir dels litres de combustible, considerant la densitat del gasoli A, publicada a la Resolució de la Secretaria d'Estat de Energia de 27 de desembre de 2013 que modifica a l'Ordre ITC/2877/2008, així com l'equivalència entre kWh y kg de gasoli A.

El consum de combustible ha anat en augment durant els últims anys. El principal consumidor de combustible ha estat el tractor de neteja de la sorra, el qual ha augmentat cada any degut al canvi d'empreses que han anat desenvolupant el servei, emprant tractors de major potència.

En 2018, el consum del tractor de neteja de sorra ha suposat el 81 % del consum total



- Vehicle de la brigada
- Vehicle empresa lavabos químics
- Vehicle Creu Roja
- Vehicle brigada de neteja
- Tractor neteja de sorra

10.5. CONSUM DE MATERIALS

El consum de materials relacionats amb la gestió de les platges es principalment material d'abaliment (cadena d'acer, grillets d'acer i boies de plàstic) i es productes emprats pels tractaments de la legionel·la i del mosquit tigre.

Consum de materials (kg)	2016	2017	2018
material d'abaliment	258	748	394
àcid fosfòric	3,2	3,2	3,2
hipoclorit sòdic	0,625	0,625	0,625
bacillus thuringensis	2,7	2,7	2,7

S'han considerat una densitat pel àcid fosfòric de 1,6 kg/l i pel hipoclorit sòdic de 1,25 kg/l

10.6. PRODUCCIÓ DE RESIDUS



GENERACIÓ DE RESIDUS URBANS I ASSIMILABLES (USUARIS DE LA PLATJA)

Producció de residus (kg)	codi CER	2016	2017	2018
Neteja de sorra (RSU)	200301	10.740	32.000	7.440
Recollida papereres (RSU)	200301	25.680	14.715	17.318
Paper i cartró	200101	1.261	3.205	3.540
Envasos	200102	1.770	3.646	2.755
Vidre	200139	10.035	8.723	8.795
TOTAL		49.486	62.289	39.848

En 2017 es va detectar un fort increment de la producció de residus, degut al augment del residu de neteja de sorra. En 2018 aquest residu s'ha reduït, el que fa que la quantitat de residus total s'hagi reduït també.

GENERACIÓ DE RESIDUS ESPECIALS I NO ESPECIALS (EMPRESSES CONCESSIONÀRIES)

Producció de residus (kg)	codi CER	2016	2017	2018
Residus d'aigües sanitàries de lavabos químics	190899	55.960	63.750	61.000
Olis de guinguetes	130899	269	265	320
Residus de Foses Sèptiques	190899	8.000	7.000	1.4000
Residus Esporga de zones verdes	200201	682	--	722
Residus de manteniment de l'abalisament	200140	258	748	394
Residus sanitaris GRUP II	180104	8,50	5,89	7,32
TOTAL		65,18	71,78	63,84

Nota: No es disposen de dades dels residus d'esporga de zones verdes de l'any 2017 degut a que s'han gestionat conjuntament amb la resta de residus de podes de tot el municipi

10.7. ÚS DEL SÒL

OCUPACIÓ DEL SÒL PER PART DE LES ACTIVITATS PRESENTS A LES PLATGES

Durant els últims anys s'han enregistrat els següents valors d'ocupació:

superfície ocupada per les activitats (m ²)	2016	2017	2018
Platja Llarga	1.621,20	1.699,60	1.653,60
Platja Punta de la guineu	237,10	270,60	270,60
Platja Pellisseta	664,30	652,80	652,80
Platja Costa Daurada	3.264,50	3.064,70	3.064,70
TOTAL SUPERFÍCIE OCUPADA	5.787,10	5.687,70	5.641,70



ESPAIS PROTEGITS

La superfície protegida en els últims anys ha estat la següent:

superfície protegida a les platges (m ²)	2016	2017	2018
Zona de protecció a Platja Llarga	12.706	12.706	12.706
Zona dunar Costa Daurada	4.160	4.160	4.160
Biòtop	2,72	2,72	2,72
TOTAL SUPERFÍCIE PROTEGIDA	16.868,7	16.868,7	16.868,7



11. INDICADORS BÀSICS DE COMPORTAMENT AMBIENTAL

Pel seguiment del comportament ambiental se estableixen els següents indicadors:

- 1 – energia
- 2 – materials
- 3 – aigua
- 4 – residus
- 5 – ús del sòl en relació amb la biodiversitat
- 6 – emissions

Cada indicador està compost de:

- Una xifra A, que indica el consum o producció total anual
- Una xifra B, que indica un valor de referència
- Una xifra R, que indica la relació A/B

Com a valor de referència es pren el número d'usuaris de les platges

11.1. INDICADOR SOBRE L'ENERGIA

L'indicador engloba el consum total d'energia expressat en kWh. En el cas de les platges de Roda de Barà aquests consums són:

- consum elèctric
- consum de combustible

Any	Consum directe total d'energia		
	A (kWh)	B (nº usuaris)	R (kWh/usuari)
2016	214.880,35	171.367	1,25
2017	261.293,45	187.355	1,39
2018	286.941,38	128.675	2,23

Consum total d'energia renovable: No es consumeix energia produïda per la pròpia organització a partir d'energia provinent de fonts renovables.

11.2. INDICADOR SOBRE ELS MATERIALS

Per a cada material tenim el següents indicadors de consum:

MATERIAL D'ABALISAMENT

Any	Consum de material d'abalisament		
	A (kg)	B (nº usuaris)	R (kg/usuari)
2016	258,00	171.367	0,001506
2017	748,00	187.355	0,003992
2018	394,00	128.675	0,003062

ÀCID FOSFÒRIC

Producte emprat al tractament per la prevenció de la legionel·losi a l'aigua de dutxes

Any	Consum anual d'àcid fosfòric		
	A (kg)	B (nº usuaris)	R (kg/usuari)
2016	3,20	171.367	0,000019
2017	3,20	187.355	0,000017
2018	3,20	128.675	0,000025

HIPOCLORIT SÒDIC

Producte emprat al tractament per la prevenció de la legionel·losi a l'aigua de dutxes

Any	Consum anual d'hipoclorit sòdic		
	A (kg)	B (nº usuaris)	R (kg/usuari)
2016	0,625	171.367	0,000004
2017	0,625	187.355	0,000003
2018	0,625	128.675	0,000005

BACILLUS THURINGENSIS

Producte emprat al tractament als tractaments contra el mosquit tigre.

Any	Consum anual d'àcid fosfòric		
	A (kg)	B (nº usuaris)	R (kg/usuari)
2016	2,70	171.367	0,000016
2017	2,70	187.355	0,000014
2018	2,70	128.675	0,000021

11.3. INDICADOR SOBRE L'AIGUA

L'indicador engloba el consum total d'aigua expressat en m³. En el cas de les platges de Roda de Barà aquests consums són:

- aigua en dutxes provinent de xarxa de subministrament
- aigua en dutxes provinent de pou
- aigua en guinguetes
- aigua per rec zona enjardinada
- aigua per neteja amb màquina escombradora

Any	Ús total anual d'aigua		
	A (m ³)	B (nº usuaris)	R (m ³ /usuari)
2016	7.164,40	171.367	0,042
2017	15.240,84	187.355	0,081
2018	13.389,84	128.675	0,104



11.4. INDICADOR SOBRE ELS RESIDUS

GENERACIÓ TOTAL DE RESIDUS

L'indicador engloba els residus:

- residus de neteja de sorra
- residus sòlids urbans recollits a papereres
- paper i cartró
- envasos
- vidre
- residus d'aigües sanitàries de lavabos químics
- olis de cuina produïts a les guinguetes
- residus de fosses sèptiques
- residus d'esporga de zones verdes
- residus de manteniment de l'abalisament
- residus sanitaris del grup II del servei de socorrisme

Tots ells són residus considerats com no perillosos

Any	generació total anual de residus		
	A (kg)	B (nº usuaris)	R (kg/usuari)
2016	49.551,18	171.367	0,289
2017	62.360,78	187.355	0,333
2018	39.911,84	128.675	0,310

11.5. INDICADOR SOBRE L'ÚS DEL SÒL EN RELACIÓ AMB LA BIODIVERSITAT

ÚS TOTAL DEL SÒL

L'indicador mostra la superfície total ocupades per activitats al conjunt de les quatre platges incloses a l'abast del sistema de gestió ambiental.

Any	Ús total del sòl		
	A (m ²)	B (nº usuaris)	R (m ² /usuari)
2016	5.787,10	171.367	0,034
2017	5.687,70	187.355	0,030
2018	5.641,70	128.675	0,044

SUPERFÍCIE SEGELLADA TOTAL

L'indicador inclou les superfícies en el que la capa de sòl original ha estat coberta, fent-la impermeable. Aquesta superfície és l'àrea pavimentada del passeig i part del camí de Ronda.

Any	Superfície segellada total		
	A (m ²)	B (nº usuaris)	R (m ² /usuari)
2016	14.310	171.367	0,084
2017	14.310	187.355	0,076
2018	14.310	128.675	0,111

SUPERFÍCIE TOTAL EN EL CENTRE ORIENTADA SEGONS LA NATURA

En aquest indicador es consideren aquelles superfícies en estat natural situades dins del abast del sistema de gestió ambiental, que són les platges del municipi, el passeig marítim i el camí de ronda. Aquestes superfícies inclouen les zones protegides i la pròpia sorra de les platges.

Any	Superfície total en el centre orientada segons la natura		
	A (m ²)	B (nº usuaris)	R (m ² /usuari)
2016	121.311	171.367	0,708
2017	119.753	187.355	0,639
2018	118.195	128.675	0,919

D'aquestes superfícies les corresponents a zones protegides són:

- zones de dunes
- biòtop

Any	àrea orientada segons natura		
	A (m ²)	B (nº usuaris)	R (m ² /usuari)
2016	16.868,70	171.367	0,098
2017	16.868,70	187.355	0,090
2018	16.868,70	128.675	0,131

SUPERFÍCIE FORA DEL CENTRE ORIENTADA SEGONS LA NATURA

Fora de l'abast del sistema de gestió ambiental, però gestionat amb els recursos destinats a les platges, es troben les següents zones orientades a la natura: zona enjardinada adjacent al passeig marítim i zona arbrada adjacents amb el camí de ronda.

Superfície total fora del centre orientada segons la natura			
Any	A (m ²)	B (nº usuaris)	R (m ² /usuari)
2016	11.699	171.367	0,068
2017	11.699	187.355	0,062
2018	11.699	128.675	0,091

11.6. INDICADOR SOBRE LES EMISSIONS

Les úniques emissions a l'atmosfera són les efectuades pels vehicles implicats a la gestió de les platges, que són:

- vehicle de la brigada municipal
- vehicles de l'empresa que gestiona els lavabos químics
- vehicle de la Creu Roja
- vehicle de la brigada de neteja
- tractor de la neteja de sorra

Aquestes emissions s'han calculat a partir del consum de combustible i seguint la metodologia que l'Oficina Catalana del Canvi Climàtic publica anualment a la "Guia pràctica per al càlcul d'emissions de gasos amb efecte hivernacle (GEH)". Els factors de emissió publicats en aquesta guia pels anys 2016, 2017 y 2018 són, respectivament: 2,503 kg CO₂/l diesel; 2,520 kg CO₂/l diesel y 2,493 kg CO₂/l diesel.

emissions anuals totals de gasos d'efecte hivernacle			
Any	A (kg CO ₂)	B (nº usuaris)	R (kg CO ₂ /usuari)
2016	15.852,75	171.367	0,093
2017	28.444,68	187.355	0,152
2018	34.504,72	128.675	0,268

Emissions anuals totals a l'aire: L'organització no disposa d'altres emissions l'aire.

12. DECLARACIÓ DE COMPLIMENT LEGAL

En referència al compliment legal destaquem:

Compliment de la normativa de usos i ocupació del Domini Públic Marítim Terrestre

- L'Ajuntament disposa de la Resolució d'Aprovació del Pla d'Usos de Temporada per a les platges del municipi pel període 2017-2021 i Autorització d'Ocupació de la zona de Domini Públic Marítim Terrestre en data 28/04/2017.
- A 31/03/2017 es van comunicar als adjudicataris de les activitats els documents d'adjudicació, queda pendent de comunicar les adjudicacions definitives al 2019 i les que han quedat sense adjudicatari i que l'Ajuntament renuncia.
- La temporada de bany autoritzada es de 15 de maig a 18 de setembre, la temporada d'activitat comercial a la platja és de 15 de juny a 15 de setembre i la vigilància i socorrisme és de 15 de juny a 11 de setembre.
- A 02/05/2019 el Departament de Territori i Sostenibilitat informa favorablement dels serveis de temporada 2019 en el terme de Roda de barà.
- L'Ajuntament porta a terme una acció inspectora diària durant el període de temporada de bany per mitjà d'una inspectora de platges. Durant la temporada 2019 no s'han detectat incompliments del Pla d'Usos.
- La comunicació de les instal·lacions amb voluntat de permanència en la zona de Domini Públic Marítim Terrestre es va realitzar de manera conjunta amb les instal·lacions de temporada i no de manera independent per tal de sol·licitar la corresponent autorització segons el Pla d'Usos de Temporada. Aquesta autorització pels elements d'ocupació es presentarà en gener de 2020.

Compliment de la normativa d'aprofitament d'aigües subterrànies

- Es disposa d'autorització per al ús d'aigua de pou per al subministrament d'aigua a les dutxes concedida per l'Agència de Protecció de la Salut en data 22/07/2008
- Resta pendent la resolució de la legalització de la captació definitiva de l'aigua de pou degut a la dificultat que ha estat conèixer la titularitat del pou que finalment en 2019 s'ha sabut que el titular es Aigües de Barà. Abans del començament de la temporada de platges de 2020 es té l'intenció de resoldre la legalització del pou o, en cas contrari, connectar les dutxes a la xarxa de distribució fins la legalització definitiva.

Compliment de la normativa d'abocament d'aigües a mar

- L'Ajuntament de Roda de Berà té la titularitat de quatre emissaris submarins d'emergència:
 - Els emissaris d'emergència de Pellisseta, Banc d'Espanya i Costa Daurada disposen dels corresponents expedients d'autorització d'abocament d'aigües i ocupació a l'Agència Catalana de l'Aigua, en estat de tramitació d'informació pública i petició d'informes oficials
 - Emissari Pellisseta: Es presenta projecte per a la legalització en 2016. El Servei de Gestió del Litoral, del Departament de Territori i Sostenibilitat sol·licita canvi de traçat. Pendent de resposta.
 - Emissari Banc d'Espanya:
 - En 2017 l'Ajuntament de Roda de Berà accepta condicions d'ocupació del DPMT fixades pel Servei de Gestió del Litoral de la Direcció General d'Ordenació del Territori i Urbanisme de 2016. Pendent de resposta.
 - En 2017 l'Ajuntament de Roda de Berà accepta condicions fixades per l'Agència Catalana de l'Aigua per a la resolució d'autorització d'abocament. Pendent de resposta.
 - Emissari de Costa Daurada. Pendent de resposta de resolució definitiva.
 - Emissari Nou del Banc d'Espanya. En 2016 L'Ajuntament presenta als Serveis Territorials de Territori i Sostenibilitat projecte per renovar l'autorització d'ocupació. Pendent de resposta.
- Durant la temporada 2019 l'empresa ACSA ha inspeccionat els emissaris submarins, detectant-se el trencament de l'emissari Nou Banc d'Espanya, pel emissari de Costa Daurada l'informe d'inspecció demostra un manteniment correcte. Els altres dos emissaris (Banc d'Espanya i Pellisseta) es troben actualment fora de servei.

Legalització d'instal·lacions auxiliars

- La brigada disposa d'una instal·lació preparada per a la recollida i separació de residus valoritzables i RSU, així com a pàrking i neteja de vehicles emprats a les platges.
 - En 2015 la Comissió Territorial d'Urbanisme de Tarragona va aprovar la modificació puntual del Pla General d'Ordenació Urbana que afecta al ús del terreny en el que es troba el parc de vehicles. S'ha elaborat un Pla Especial Urbanístic on s'inclou aquesta instal·lació, estant pendent d'aprovació municipal.
 - Aquesta instal·lació està classificada dins de l'annex II de la llei 20/2009 de prevenció i control ambiental de les activitats. Al tractar-se d'una instal·lació

de titularitat municipal, segons l'article 57 d'aquesta llei no està sotmesa al règim de llicència ambiental.

Compliment de les condicions de concessió de bandera blava

- Per la temporada 2019 l'Ajuntament de Roda de Barà ha demostrat el compliment dels requeriments de concessió de bandera blava, obtenint aquest distintiu per a les platges de Costa Daurada i Platja Llarga.

Compliment de la normativa de protecció del medi marí

- L'abalisament de les platges es porta a terme sense afectació a les praderies de posidònia i altres fanerògames, segons consta a la declaració responsable realitzada per l'empresa SEALAND ON OFFSHORE SERVICES S.L.U.

Compliment de la normativa de protecció del litoral

- S'ha delimitat l'àrea de protecció de l'entorn dunar de la platja, tal i com estableix la "Llei 2/2013" de protecció i ús sostenible del litoral.

Compliment de la normativa sanitària de la qualitat de l'aigua de bany

- L'Agència Catalana de l'Aigua realitza anàltiques mensuals de la qualitat de les aigües de bany, tret dels episodis puntuals per pluges fortes, durant la temporada de bany de 2019 la qualitat sanitària de l'aigua de bany ha estat qualificada com a excel·lent segons la Directiva 2006/7/CE

Compliment de la normativa sanitària de la qualitat de l'aigua de consum humà

- L'aigua de les dutxes compleix amb els requisits establerts al Reial Decret 140/2003, realitzant-se les controls analítics per verificar la seva qualitat sanitària.

Compliment de la normativa de prevenció de la legionel·losi

- A principi de temporada es realitzen la neteja i desinfecció de les dutxes per la prevenció de la legionel·losi, en aplicació del Reial Decret 865/2003 i Decret 352/2004

Compliment de la normativa de soroll

- En 2019 s'ha aprovat el mapa acústic del Ajuntament de Roda de Barà.
- Durant la temporada de platja de 2019 es realitzen mesuraments del soroll emès per les guinguetes a les platges i es comprova el compliment dels valors establerts al mapa acústic.

Compliment de la normativa de residus

- Els residus produïts pels usuaris a les platges son gestionats per l'Ajuntament a través de gestors autoritzats, disposant de la documentació que l'acredita.



- L'ajuntament controla que els residus generats per les activitats presents a les platges són gestionats adequadament a través de la documentació generada pels gestors de residus.

13. REALITZACIÓ DE LA DECLARACIÓ AMBIENTAL

Aquesta Declaració, corresponent a renovació de Reglament EMAS, ha estat elaborada per Antón Anglès, Responsable del Sistema Ambiental de Platges, pertanyent a la Regidoria de Medi Ambient i Platges de l'Ajuntament de Roda de Berà.

Per l'elaboració de la present Declaració Ambiental, cal agrair a tots els agents implicats en la gestió de platges de Roda de Berà, tant proveïdors, empreses concessionàries, activitats del Pla d'Usos i propi personal de l'Ajuntament (Policia, Serveis Tècnics, Urbanisme) la seva col·laboració i implicació.

Lolita Vilavert Castellà
Tècnic de Medi Ambient i Platges

Roda de Berà, 18 de desembre de 2019



DECLARACIÓ AMBIENTAL

Any 2018
Gener - desembre
pàgina 42 de 42



Declaració del verificador ambiental sobre les activitats de verificació i validació

Annex VII del Reglament 1221/2009, de 25 de novembre, del Parlament europeu i del Consell, relatiu a la participació voluntària d'organitzacions en un sistema comunitari de gestió i auditoria ambiental (EMAS)

L'entitat de verificació **AENOR INTERNACIONAL, S.A.U.**, amb el número d'acreditació **ES-V-0001** i el número d'habilitació de la Direcció General de Qualitat Ambiental **014-V-EMAS-R** acreditat per a l'àmbit 84.11 (Grup NACE), declara haver verificat que l'organització (*), segons indica la declaració ambiental de l'organització **AJUNTAMENT DE RODA DE BERÀ** en possessió del número de registre ES-CAT-000286, compleix tots els requisits del Reglament (CE) 1221/2009, relatiu a la participació voluntària d'organitzacions en un sistema comunitari de gestió i auditoria ambiental EMAS, modificat d'acord amb el Reglament (UE) 2017/1505 i Reglament (UE) 2018/2026;

Amb la signatura d'aquesta declaració, declaro que:

- La verificació i validació s'han dut a terme respectant escrupolosament els requisits del Reglament (CE) 1221/2009, Reglament (UE) 2017/1505 i Reglament (UE) 2018/2026;
- El resultat de la verificació i validació confirma que no hi ha indicis d'incompliment dels requisits legals aplicables en matèria de medi ambient;
- Les dades i la informació de la declaració ambiental/la declaració ambiental actualitzada (*) de l'organització/el centre (*) reflecteix una imatge fiable, convincent i correcta sobre totes les activitats de l'organització/el centre (*), en l'àmbit esmentat a la declaració ambiental.

Aquest document no equival al registre EMAS. El registre en EMAS només pot ser atorgat per un organisme competent en virtut del Reglament (CE) 1221/2009. Aquest document no servirà per si mateix per a la comunicació pública independent.

Fet a .Madrid, 30 de desembre de 2019

Signatura i segell de l'entitat de verificació

(*) Guixeu el que no escau