

AJUNTAMENT RODA DE BERÀ

**ACTUACIONS ADEQUACIÓ ESTABLIMENT
ESPORTIU MUNICIPAL DE L'EIXAMPLE**

INDEX

Memòria

Annexos

Valoració econòmica

Plànols

DOC.1: MEMÒRIA

**MEMÒRIA VALORADA ACTUACIONS ADEQUACIÓ ESTABLIMENT
ESPORTIU MUNICIPAL DE L'EIXAMPLE**

1.- ANTECEDENTS

L'establiment recreatiu/esportiu emplaçat a la Plaça dels Olímpics s/n (Ref. Cadastral 1215636CF7611S0001EI) del terme municipal de Roda de Berà disposa dels següents antecedents d'expedients:

Num exp.	Títol document	Data doc.	Descripció general	Comentaris
3047/1	Noves instal·lacions zona esportiva eixample residencial	14/10/1991	Execució frontón 14x35 m Execució frontón 10x15 m Execució Lavabos sobre sala bombes Xarxa Clavegueram	L'emplaçament de les pistes de fronton no es correspon amb l'actual. La distribució dels lavabos no es correspon amb l'actual
3584/4	Obra i ACS Ampliació club social Zona Esport. Eixample	7/11/1994	Ampliació edifici principal. Execució sala annexa a bar.	
4251/4	Reparació Pistes de tennis construcció pàdel i frontó curt.	Gener 2008	Diverses actuacions reparació i construcció pistes pàdel i frontó curt	Actualment una de les pistes de tennis es una pista de pàdel i la Pista es zona d'aparcament. Projecte modificat aprovat inicialment per Junta de govern de data 28/01/2008
9/2006-AnnexIII	Activitat destinada a Bar-Restaurant	13/03/2006	Activitat Bar-restaurant	Titular: Bisbal Pascual Benjamin. Tramitat com regim comunicació ambiental (Llei 3/98 IIAA). Inclou els recintes: Menjador, Bar, Cuina i Rebost. (Su:120,48m ²) . L'aforament s'estableix en 73 persones. Llicència municipal aprovada en junta de govern de data 22/06/2006. Cessió del local mitjançant concessió administrativa segons contracte 22/11/2004.
18/2016-LLACTS	Canvi de titularitat Bar piscines	6/04/2016	Comunicacio canvi de titular a favor de Francisco Osuna Schez	

2.- DESCRIPCIÓ GENERAL DE L'ESTAT ACTUAL DE L'ESTABLIMENT

L'establiment esta format per un conjunt d'instal·lacions que podem diferenciar en:

- Pistes poliesportives (pàdel, tennis, frontó)
- Edifici principal amb sala, bar, rebost, cuina, vestidors i antic habitatge
- Piscines (piscina adults i piscina infantil)
- Edifici annex a piscines amb planta semisoterrani (instal·lacions depuració piscina) i planta baixa (vestidors, farmaciola i altres)

L'ús de l'establiment es esportiu i recreatiu amb una superfície construïda d'edificis inferior a 500 m² i una ocupació superior a 500 persones.

Les ocupacions parcials es corresponen amb el següent:

- Ocupació Bar-Restaurant : 73 persones
- Ocupació vestidors pistes: 22 persones
- Ocupació habitatge: 2 persones
- Ocupació pistes padel-tennis-frontó: 20 persones
- Ocupació edifici vestidors piscines: 11 persones
- Ocupació zones de bany: 170 persones
- Ocupació zones d'estança: 244 persones

Per tant, l'ocupació total serà de 542 persones.

En quant a l'aforament , s'estima que s'estableix en:

- Aforament espai piscines:
 - o Zona de bany: 125 persones
 - o Zona estança: 244 persones
- Aforament zona bar: 73 persones

Per tant, l'Aforament total s'estableix en 442 persones

3.- ANÀLISI DE LA INTERVENCIÓ ADMINISTRATIVA APLICABLE

Contemplant com a hipòtesi de partida que les obres de l'establiment han estat degudament aprovades per la Junta de Govern i que en durant el període d'aplicació de la Llei d'intervenció Integral de l'Administració Ambiental no es va realitzar el procediment d'adequació, s'interpreta que segons estableix la Llei 3/2010 de prevenció i seguretat en matèria d'incendis en establiments ... l'activitat queda inclosa en l'annex I (supòsits sotmesos al control preventiu de l'Administració de la Generalitat):

Establiments d'activitats recreatives o de pública concurrència, d'acord amb el Codi tècnic de l'edificació, de més de 500 m² de superfície o amb un aforament de més de 500 persones.

4.- ASPECTES TÈCNICS DE L'ESTABLIMENT A ADEQUAR SEGONS LA NORMATIVA APLICABLE

4.1.- ASPECTES AMBIENTALS

4.1.1.- Aigües

L'establiment disposa de subministrament d'aigua de la xarxa pública i aboquen les aigües residuals al clavegueram públic.

La instal·lació s'estima suficient i idònia en vers a la normativa aplicable.

4.1.2.- Sorolls

L'establiment s'emplaça proper a la zona residencial de l'eixample, tot i això no es té coneixement de que existeixin molèsties per la immissió acústica.

Les condicions acústiques, a falta d'un estudi amb mesuraments acústics, s'estimen conforme a normativa aplicable.

4.1.3.- Contaminació lumínica:

Segons el mapa de protecció contra la contaminació lumínica l'establiment s'emplaça en zona E3 de protecció moderada, per altra banda l'horari de funcionament de l'activitat no s'allargarà mes enllà de l'horari de vespre (23 h UTC). Segons el decret 190/2015:

- Característiques de les làmpades:
 - Làmpades que tinguin menys del 15% de radiància per sota dels 440 nm, dins del rang de longituds d'ona comprès entre 280 i 780 nm. Les làmpades han de complir amb el percentatge de radiacions electromagnètiques establerts anteriorment. En el cas de no poder justificar documentalment aquest percentatge, s'accepten les làmpades que emeten llum de temperatura de color igual o inferior a 3.000 K com a tipus II, i com a tipus III les làmpades amb temperatura de color superior a 3.000 K i igual o inferior a 4.200 K.
- El percentatge màxim de FHS hauria de ser del 10% en horari vespre i del 5% en horari nit.
- Pel que fa a l'enllumenat exterior esportiu, hauria de tenir les següents característiques:
 - a) Els requeriments de tipologia de làmpades i dels llums establerts a l'article 14. En els casos d'activitats esportives que, per exigències de l'esport o el nivell de competició que es practica, requereixin característiques diferents de les establertes a l'article 14.1, han de presentar una justificació raonada a l'ajuntament, el qual ha d'autoritzar les condicions específiques, si escau.
 - b) Els nivells d'il·luminació no poden superar en més d'un 20% els valors de referència establerts a la norma UNE-EN 12193, d'il·luminació d'instal·lacions esportives, en funció de l'esport que es practiqui i de la classe de competició o entrenament que es porti a terme.
 - c) La classe d'enllumenat esportiu s'ha de dissenyar d'acord amb les exigències visuals i d'uniformitat del'esport que es practiqui i del nivell de competició o entrenament que s'hi porti a terme. En els casos d'activitats esportives que per raons de seguretat requereixin nivells d'il·luminació diferents dels de l'apartat anterior, han de presentar una justificació raonada a l'ajuntament, el qual ha d'autoritzar les condicions específiques, si escau.
 - d) Les instal·lacions d'il·luminació d'activitats esportives han de disposar de la sectorització necessària per tal d'apagar els llums de l'àrea de joc tan bon punt acabi l'activitat.

S'estima que per adequar la il·luminació exterior a legislació , caldria substituir els pàmpols esfèrics de il·luminació ambiental exterior per lluminàries amb un FHS inferior al 5%.

4.1.4.- Fums:

Existeix un únic focus que es el de la sortida de fums de la campana extractora , donat que el bar-restaurant disposa de la corresponent llicència municipal, s'estima conforme a legislació aplicable.

Les instal·lacions, en aquest aspecte, s'estimen suficients i idònies per la legislació aplicable.

4.2.- ASPECTES APLICABLES A ACTIVITATS RECREATIVES I ESPORTIVES

Donat que es tracta d'un establiment amb un aforament superior a 500 persones li resulta preceptiu l'informe de prevenció d'incendis de la generalitat que informará en vers als aspectes de seguretat.

Considerant d'aplicació RD 2816/1982 Reglament General de Policia d'Espectacles Públics i Activitats Recreatives i prenent com a dada de partida un aforament de 442 persones, s'estimen els següents punts disconformes :

- L'amplada mínima de sortida de l'establiment (a l'aire lliure) es de 1,80 (art. 27): donem compliment.
- Segons art. 31 els serveis higièncs estaran compostos, com a mínim, per:
 - o Inodors: 4 per cada 500 persones (2 homes i 2 dones), es a dir minim 4 ; donem compliment
 - o Urinaris: 1 per cada 125 persones, es a dir 3, donem compliment
 - o Rentamans : (num. WC + num urinaris) / 2 , es a dir 4, donem compliment.

Les condicions aplicables a recintes esportius a l'aire lliure es consideren suficients.

4.3.- ASPECTES DE SEGURETAT D'INCENDIS

Donat que es tracta d'un establiment amb una ocupació superior a 500 persones li resulta preceptiu l'informe de prevenció d'incendis de la Generalitat .

Considerant d'aplicació la Norma bàsica de l'Edificació NBE/CPI-96, s'estimen els següents punts disconformes :

- Cal disposar d'extintors a menys de 15 metres de recorregut de qualsevol punt ocupable dels edificis
- Cal substituir l'enllumenat d'emergència avariats i reforçar-ne la seva instal·lació en determinats espais

Per tal d'adequar les instal·lacions a la normativa aplicable , caldrà procedir a la instal·lació d'extintors i llums d'emergència (veure plànols)

4.4.- ASPECTES D'AUTOPROTECCIÓ

Segons les taules de classificació del Decret 30/2015 no resulta preceptiu la redacció d'un Pla d'Autoprotecció.

L'establiment si haurà de disposar de Pla d'emergències segons Llei de prevenció de riscos laborals.

4.5.- ASPECTES D'ACCESSIBILITAT, SEGURETAT EN LA UTILITZACIÓ I ALTRES

Segons informe de l'Arquitecte municipal de data 28 de setembre de 2017, es necessari les següents actuacions:

- 1.- Arranjament paviment de gres de totes les dependències humides, banys, accés a dutxes, passadís i vestidors amb una superfície de 60 m² i amb unes característiques de llicament de Classe 3 , Rd>45 segons CTE DB-SUA.
- 2.- Porta d'accés a servei adaptat , es muntarà una porta amb escombrat cap a l'exterior.
- 3.- Execució dutxa adaptada segons plànols. Donat que s'ha de traslladar el rentamans mural , caldrà reforçar la paret per poder suportar el rentamans i procedir a l'enrajolat dels paraments verticals del local.
- 4.- Mampares dutxes: substitució de les mampares evolvents de les dutxes i canvi del ruixador de les dutxes (s'estima que amb el canvi de paviment i la substitució dels ruixadors de les dutxes aquest problema queda resolt)
- 5.- Instal·lació d'Embornal lineal en cada dutxa
- 6.- Adequació de la instal·lació elèctrica
- 7.- Assegurar la ventilació dels vestidors i dutxes amb obertures permanents (s'obrirà una nova finestra en els vestidors de dones)

En els amidaments es valoren els aspecte mencionats .

4.6.- ASPECTES SANITARIS APLICABLES A LES PISCINES D'US PÚBLIC

4.6.1 Informe de diagnosi de la piscina municipal de la diputació de Tarragona

Segons informe de la diputació de data setembre de 2017 , s'estableixen les següents recomanacions generals en quant a:

- Millorar la informació a l'usuari
 - o A la vista dels usuaris ha de constar: cartell informant de la presència de socorrista a les instal·lacions i d'un llistat amb els telèfons d'emergències, resultats dels controls diaris i els controls periòdics per part del laboratori acreditat, aforament de cada piscina i del total de la instal·lació, controls diaris amb tots els paràmetres.
 - o Ha de constar els productes de tractament de l'aigua i informació establerta al RD 742/2016 sobre prevenció d'accidents (traumatismes, cremades...)
 - o Cal preveure una plantilla per a situacions d'incompliment i documentar-los en cas que es produeixin.
 - o Cal anotar les neteges dels vestidors en un registre a la vista de l'usuari.

- L'equip de tractament de l'aigua
 - o Revisar l'equip automàtic de dosificació i el panell de la piscina petita
 - o Augmentar la freqüència de rentat dels pre-filtres, realitzant-ho com a màxim cada 15 dies
 - o Reparar el comptador d'aigua recirculada de la piscina petita
 - o Disposar d'un producte regulador de PH (augmentador) per a possibles situacions d'incompliment
- Sala d'emmagatzematge de productes químics
 - o Dotar de rentauls/dutxa de seguretat les sales d'emmagatzematge de productes químics
 - o Etiquetar correctament el dipòsit d'àcid
 - o Dotar els recipients de productes químics de cubetes de retenció per a evitar vessaments (10% volum emmagatzemat)
- Millorar la gestió documental i registres
 - o Acreditar la formació del socorrista
 - o Acreditar la formació de l'operador de piscina per part del personal de manteniment
 - o Conservar els registres i la documentació de la piscina durant un mínim de 2 anys
 - o Cal anotar les tasques de neteja/desinfecció, especialment zona de platja, en un registre d'operacions
- Instal·lacions
 - o Adequar l'accés a les piscines a usuaris discapacitats (escala, cadira, barana...)
 - o Preveure una escala d'accés al vas petit
 - o Eliminar les parts del paviment de la zona de platja que afavoreixen la presència de tolls o acumulacions d'aigua
 - o Equipar amb corda suficient tots els aros salvavides
 - o Cal fer neteges de la zona de platja amb productes desinfectants especialment la zona de les dutxes adaptades per discapacitats
 - o Dotar els vestidors d'aigua calenta per a les dutxes
 - o Preveure la instal·lació de serveis i dutxes adaptades per a discapacitats
 - o Eliminar de la infermeria tot el material emmagatzemat que no sigui necessari

Pel que fa als aspectes sanitaris de la piscina , amb les següents consideracions:

- ***No es valora als amidaments els cartells informatius i registres***
- ***No es valora als amidaments l'etiquetat del dipòsit d'àcid***
- ***No es valora als amidaments la millora de la gestió documental i de registres***
- ***No es valora als amidaments els trams de corda de salvavides***
- ***No es valora en els amidaments les cubetes per vessaments donat que ja existeixen***
- ***Es considera que les dutxes dels vestidors de l'edifici principal ja disposen d'ACS, per tant no es valora la instal·lació d'ACs en els vestidors de l'edifici annex a les piscines***
- ***No es valora als amidaments la eliminació del material emmagatzemat no necessari de la infermeria***

S'estima que són necessàries les següents actuacions d'obres i/o instal·lacions:

- ***Revisar l'equip automàtic de dosificació i el panell de la piscina petita***
- ***Reparar el comptador d'aigua recirculada de la piscina petita***
- ***Reparar brides amb fuites***
- ***Reparar vàlvula automàtica entrada aigua nova***
- ***Revisar i reajustar el conjunt de la instal·lació***
- ***Instal·lar rentauls/dutxa de seguretat a la sala d'emmagatzematge de productes químics***

- *Es valora als amidaments el sanejament del paviment de la zona de platja*
- *Instal·lar una plataforma d'accés al vas de la piscina per a persones mobilitat reduïda*
- *Instal·lar escala en el vas de la piscina infantil*
- *Es considera que el servei higiènic adaptat s'emplaça a l'edifici principal i d'igual forma es preveu l'execució d'una dutxa adaptada en l'edifici principal*

4.7.- INSTAL·LACIONS AMB REGLAMENTACIÓ DE SEGURETAT INDUSTRIAL

4.7.1.- Instal·lacions elèctriques de baixa tensió

L'establiment disposa actualment de tres subministraments:

- Il·luminació pistes poliesportives
- Antic comptador de llum del complex
- Antic comptador de força del complex

L'estat d'inscripció al Registre d'Instal·lacions Tècniques de Seguretat Industrial de Catalunya (RITSIC) de cada una de les instal·lacions subministrades amb els comptadors mencionats, són:

- 1) Il·luminació pistes poliesportives (exp. 1258/2017): el num. de CUPS del subministrament es ES0031408364802001KC0F amb una tarifa 2.1 DHA i una potència de 13,256 KW (400V).

El num de registre de la instal·lació es BT-43-044625 inscrita el 12/09/2008 i actualment resta pendent d'esmena de punts disconformes segons l'acta d'ECA num. 43-43-E29-0-063022.

- 2) Antic comptador de llum del complex (actualment alimenta l'edifici principal): el num. de CUPS del subministrament es ES0031406333518002ZY0F amb una tarifa 2.0 A i una potència de 5 KW (400V).

La instal·lació resta pendent d'inscripció al RITSIC a través de la via d'instal·lacions en ús no inscrites contemplada a la Instrucció 1/2015. Actualment s'estan realitzant tasques en aquest aspecte.

- 3) Antic comptador de força del complex (actualment alimenta l'edifici annex a les piscines): el num. de CUPS del subministrament es ES0031406333518001ZM0F amb una tarifa 3.0 A i una potència de 30 KW (400V).

La instal·lació resta pendent d'inscripció al RITSIC a través de la via d'instal·lacions en ús no inscrites contemplada a la Instrucció 1/2015. Actualment s'estan realitzant tasques en aquest aspecte.

Actualment s'està procedint a l'adequació de la instal·lació elèctrica i la seva posterior legalització. (els amidaments no valoren les actuacions d'adequació dels quadres elèctrics)

4.7.2.- Instal·lació de gas

No es té constància de que la instal·lació de gas de la cuina de l'edifici principal estigui degudament inscrita al RITSIC, per tant caldrà iniciar el corresponent tràmit d'inscripció.

L'explotador de l'activitat caldrà que procedeixi a la corresponent inscripció al RITSIC.

4.7.3.- Instal·lació d'emmagatzematge de productes químics

L'edifici annex a les piscines disposa d'un espai de magatzem de productes químics composta pels següents elements:

- Dipòsit de capacitat 1 m3 per dissolució de NaHClO (hipoclorit sòdic) amb bombes per injecció als circuits de recirculació de les piscines d'adults i infantil
- Dipòsit de capacitat 1 m3 per dissolució de HClO (àcid clorhídric) amb bombes per injecció als circuits de recirculació de les piscines d'adults i infantil
- Garrafes dels productes desinfectant i de reductor de PH.

Segons estableixen les Instruccions Tècniques d'Emmagatzematge (EPQ), els emmagatzematges de productes tòxics o corrosius per procés amb bomba dosificadora amb una capacitat inferior a 3.000 litres, no resten sotmesos a les prescripcions dels EPQ.

Per altra banda, els magatzems de productes tòxics o corrosius amb una capacitat superior a 400 litres si estaran sotmesos a les prescripcions dels EPQ. Per tant, caldrà limitar l'emmagatzematge de garrafes a un volum màxim de 400 litres.

Punts no conformes a normativa:

- La sala no disposa de rentauls/dutxa
- Les bombes dosificadores no estan degudament ancorades a la paret

Per l'adequació de les instal·lacions a normativa aplicable de prevenció de riscos caldrà:

- 1) Instal·lació d'un sistema de rentauls-dutxa al magatzem de productes químics***
- 2) Adequar la instal·lació de les bombes dosificadores (fixar-les a parament)***

4.7.4.- Instal·lacions Tèrmiques

Caldrà mantenir les instal·lacions d'aigua calenta sanitària en correcte estat i realitzar les operacions de manteniment i de registre per tal de donar compliment a la normativa vigent en vers a la prevenció de la legionel·losi.

Caldrà disposar d'un pla d'autocontrol per la legionel·losi , donat que es tracta d'una instal·lació de baix risc segons estableix el Decret 352/2004. De igual forma caldrà procedir al manteniment contemplat al mateix pla d'autocontrol .i al RD 865/2003 pel qual s'estableixen els criteris higienicosanitaris per a la prevenció i control de la legionel·losi i el Decret 352/2004 pel qual s'estableixen les condicions higienicosanitàries per a la prevenció i control de la legionel·losi.

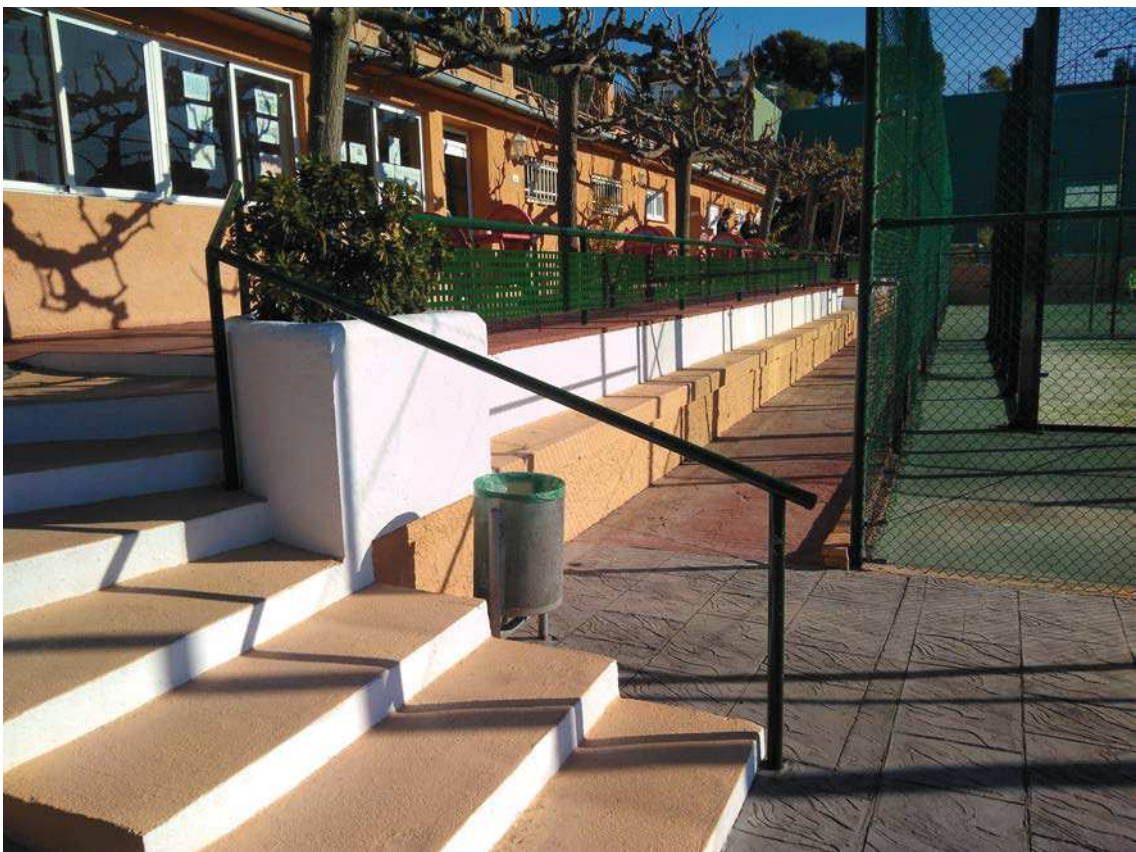
5.- VALORACIÓ ECONÒMICA

El pressupost d'execució per contracta ascendeix a la quantitat de (iva inclòs) VINT-I-SIS MIL VUIT-CENTS EUROS AMB SETANTA-SIS CÈNTIMS (26.800,76 €)

Roda de Berà, febrer de 2018
L'enginyer Tècnic Industrial (num Col CETIT 25617)
Raül Freixes Tejedor

DOC.2: ANNEXOS















DOC.3: AMIDAMENTS I PRESSUPOST

Codi	U	Denominació	Amidament	Preu	Total
1.1 PLLULED	UT	Substitucio llum existent per Llum asimètric per a exteriors amb làmpada d'halogenurs metàl·lics, fhs<5%, cos de fosa d'alumini de forma rectangular, amb difusor corbat de vidre, equip electrònic no regulable, alimentació elèctrica 230 V 50 Hz, per a làmpada de 50 W de potència, aïllament elèctric de classe II, grau de protecció IP66, grau de protecció als impactes mecànics IK09, alçària de muntatge entre 4 i 10 m, de preu alt, fixat al suport			
		Total UT	4,000	320,00	1.280,00

Codi	U	Denominació	Amidament	Preu	Total
2.1 IOA020	U	<p>Subministrament i instal·lació superficial de lluminària d'emergència, amb tub lineal fluorescent, 6 W - G5, flux lluminós 70 lúmens, carcassa de 245x110x58 mm, classe II, IP 42, amb bateries de Ni-Cd d'alta temperatura, autonomia de 1 h, alimentació a 230 V, temps de càrrega 24 h. Inclús accessoris i elements de fixació.</p> <p>Inclou: Replanteig. Fixació i nivellació. Muntatge, connexionat i comprovació del seu correcte funcionament.</p> <p>Criteri d'amidament de projecte: Nombre d'unitats previstes, segons documentació gràfica de Projecte.</p> <p>Criteri de mesura d'obra: Es mesurarà el nombre d'unitats realment executades segons especificacions de Projecte.</p>	9,000	43,09	387,81
2.2 IOX010	U	<p>Subministrament i col·locació d'extintor portàtil de pols químic ABC polivalent antibrasa, amb pressió incorporada, d'eficàcia 21A-144B-C, amb 6 kg d'agent extintor, amb manòmetre i mànega amb filtre difusor. Inclús suport i accessoris de muntatge.</p> <p>Inclou: Replanteig. Col·locació i fixació del suport. Col·locació de l'extintor.</p> <p>Criteri d'amidament de projecte: Nombre d'unitats previstes, segons documentació gràfica de Projecte.</p> <p>Criteri de mesura d'obra: Es mesurarà el nombre d'unitats realment col·locades segons especificacions de Projecte.</p>	9,000	45,01	405,09
2.3 IOS010a	U	<p>Subministrament i col·locació de placa de senyalització d'equips contra incendis, de poliestirè fotoluminiscent, de 210x210 mm. Inclús elements de fixació.</p> <p>Inclou: Replanteig. Fixació al parament.</p> <p>Criteri d'amidament de projecte: Nombre d'unitats previstes, segons documentació gràfica de Projecte.</p> <p>Criteri de mesura d'obra: Es mesurarà el nombre d'unitats realment executades segons especificacions de Projecte.</p>	9,000	8,58	77,22
2.4 IOS020	U	<p>Subministrament i col·locació de placa de senyalització de mitjans d'evacuació, de poliestirè fotoluminiscent, de 210x210 mm. Inclús elements de fixació.</p> <p>Inclou: Replanteig. Fixació al parament.</p> <p>Criteri d'amidament de projecte: Nombre d'unitats previstes, segons documentació gràfica de Projecte.</p> <p>Criteri de mesura d'obra: Es mesurarà el nombre d'unitats realment executades segons especificacions de Projecte.</p>	19,000	8,58	163,02

Codi	U	Denominació	Amidament	Preu	Total
3.1 ACTDPIS	UT	Actuacions diverses adequació instal·lacions sala de bombes : - Revisar l'equip automàtic de dosificació i el panell de la piscina petita - Reparar el comptador d'aigua recirculada de la piscina petita - Reparar brides amb fuites - Reparar vàlvula automàtica entrada aigua nova - Revisar i reajustar el conjunt de la instal·lació			
		Total UT	1,000	898,85	898,85
3.2 SMJ030a	U	Subministrament i instal·lació de conjunt de rentaüls i dutxa d'emergència, amb estructura de tub d'acer galvanitzat pintat amb epoxi, recollidor del rentaüls de polipropilè, amb vàlvula de pas d'accionament per palanca lateral, dutxa amb ruixador de polipropilè, accionada mitjançant tirant rígid amb empenyadura triangular, caputxons guardapols, connexions de llautó de 1 1/4" de diàmetre, tant per al subministrament com per l'evacuació, cabal d'aigua del rentaüls 14 litres/minut, cabal d'aigua de la dutxa 120 litres/minut, amb clau de tall i sifó corb. Fins i tot connexió a la xarxa d'aigua freda i a la xarxa d'evacuació existents i fixació al suport. Totalment instal·lat, connexionat, provat i en funcionament. Inclou: Replanteig i traçat en el parament suport de la situació de l'aparell. Col·locació, anivellació i fixació dels elements de suport. Anivellació, aplomat i col·locació de l'aparell. Connexió a la xarxa d'aigua freda i a la xarxa d'evacuació. Criteri d'amidament de projecte: Nombre d'unitats previstes, segons documentació gràfica de Projecte. Criteri de mesura d'obra: Es mesurarà el nombre d'unitats realment col·locades segons especificacions de Projecte.			
		Total U	1,000	935,13	935,13
3.3 UPE010	U	Subministrament i col·locació d'escala d'accés per a piscina, de tub de 43 mm de diàmetre, amb 2 esglaons i passamans simètric, d'acer inoxidable AISI 304, acabat polit brillant, fixada amb ancoratges dotats de mecanisme per a connexió equipotencial. Inclús replanteig, ancoratges, topalls, embellidors, junts, tacs i cargols. Totalment muntada i provada per l'empresa instal·ladora. Inclou: Replanteig. Col·locació i fixació d'accessoris i peces especials. Criteri d'amidament de projecte: Nombre d'unitats previstes, segons documentació gràfica de Projecte. Criteri de mesura d'obra: Es mesurarà el nombre d'unitats realment executades segons especificacions de Projecte.			
		Total U	1,000	362,17	362,17
3.4 ELEVHI	UT	Elevador hidràulic per accés a vas piscina de persones amb mobilitat reduïda. inclou obres en zona de platja per instal·lació suports , instal·lació hidràulica (P. min. 3,5 Kg/cm2) fins a elevador, subministrament i instal·lació elevador amb materials d'acer inoxidable i plàstic alta qualitat.			
		Total UT	1,000	4.971,94	4.971,94
3.5 DMX020	m²	Demolició de paviment exterior de formigó en massa, mitjançant retroexcavadora amb martell picador, i càrrega mecànica sobre camió o contenidor. Inclou: Demolició de l'element. Fragmentació dels enderrocs en peces manejables. Retirada i arreglat de enderrocs. Neteja de les restes de l'obra. Càrrega mecànica d'enderrocs sobre camió o contenidor. Criteri d'amidament de projecte: Superfície mesurada segons documentació gràfica de Projecte. Criteri de mesura d'obra: S'amidarà la superfície realment enderrocada segons especificacions de Projecte. Criteri de valoració econòmica: El preu no inclou la demolició de la base suport.			
		Total m²	50,000	18,36	918,00

Codi	U	Denominació	Amidament	Preu	Total
3.6 UXC020	m ²	<p>Formació de paviment continu exterior de formigó en massa, amb junts, de 10 cm d'espessor, para ús per als vianants, realitzat amb formigó HM-30/B/20/I+Qa fabricat en central i abocament des de camió; tractat superficialment amb capa de trànsit d'amb un rendiment aproximat de 3 kg/m², espolsat manualment sobre el formigó encara fresc i posterior remolinat mecànic de tota la superfície fins aconseguir que el morter quedi completament integrat en el formigó. També p/p de preparació de la superfície de recolzament del formigó; col·locació i retirada d'encofrats, execució de junts de construcció; embroquetat o connexió dels elements exteriors (càrcols d'arquetes, boneres, caixes sifòniques, etc.) de les xarxes d'instal·lacions executades sota el paviment; extensió, reglejat, aplicació d'additius i i curació del formigó. Sense incloure l'execució de la base de recolzament ni la dels junts de dilatació i de retracció.</p> <p>Inclou: Preparació i neteja de la superfície suport. Replanteig dels junts de construcció, de dilatació i de retracció. Col·locació d'encofrats. Estesa de nivells mitjançant tocaments, mestres de formigó o regles. Reg de la superfície base. Abocament i compactació del formigó. Curat del formigó. Aplicació manual del morter, assegurant-se de la total cubrición del formigó fresc. Retirada d'encofrats. Fratasado mecànic de la superfície.</p> <p>Criteri d'amidament de projecte: Superfície mesurada en projecció horitzontal, segons documentació gràfica de Projecte.</p> <p>Criteri de mesura d'obra: Es mesurarà, en projecció horitzontal, la superfície realment executada segons especificacions de Projecte.</p>			
		Total m ²	50,000	26,78	1.339,00
3.7 DMC010	m	<p>Tall de paviment de formigó, mitjançant màquina talladora de paviment, i càrrega manual sobre camió o contenidor.</p> <p>Inclou: Replanteig de les zones a tallar. Cort del paviment. Neteja de les restes de l'obra. Càrrega manual d'enderrocs sobre camió o contenidor.</p> <p>Criteri d'amidament de projecte: Longitud mesurada segons documentació gràfica de Projecte.</p> <p>Criteri de mesura d'obra: Es mesurarà la longitud realment executada segons especificacions de Projecte.</p>			
		Total m	40,000	4,42	176,80

Pressupost parcial nº 4 Adequació instal·lació electrica

Codi	U	Denominació	Amidament	Preu	Total
4.1 IOA020a	U	<p>Substitució lluminària d'emergència , amb tub lineal fluorescent, 6 W - G5, flux lluminós 70 lúmens, carcassa de 245x110x58 mm, classe II, IP 42, amb bateries de Ni-Cd d'alta temperatura, autonomia de 1 h, alimentació a 230 V, temps de càrrega 24 h. Inclús accessoris i elements de fixació. Inclou: Replanteig. Fixació i nivellació. Muntatge, connexionat i comprovació del seu correcte funcionament.</p> <p>Criteri d'amidament de projecte: Nombre d'unitats previstes, segons documentació gràfica de Projecte.</p> <p>Criteri de mesura d'obra: Es mesurarà el nombre d'unitats realment executades segons especificacions de Projecte.</p>			
		Total U	10,000	43,09	430,90

Codi	U	Denominació	Amidament	Preu	Total
5.1 ADQENT	U	Adequació cota paviment entrada vestidors, inclou tall paviment , demolició i adequació solera per no produir resalt en l'entrada amb el nou paviment			
		Total U	1,000	87,96	87,96
5.2 RSG011	m ²	<p>Subministrament i execució de paviment mitjançant el mètode de col·locació en capa gruixuda, de rajoles ceràmiques de gres esmaltat, de 30x30 cm, 8 €/m², capacitat d'absorció d'aigua 3%≤E<6%, grup BIIa, segons UNE-EN 14411, resistència al lliscament Rd>45 segons UNE-ENV 12633, lliscabilitat classe 3 segons CTE; capacitat d'absorció d'aigua 3%≤E<6%, grup BIIa, segons UNE-EN 14411, resistència al lliscament Rd>45 segons UNE-ENV 12633, lliscabilitat classe 3 segons CTE, rebudes amb maça de goma sobre una capa semiseca de morter de ciment M-5 de 3 cm de gruix, humitejada i empolvorada superficialment amb ciment; i rejuntades amb beurada de ciment blanc, L, BL-V 22,5, per a junta mínima (entre 1,5 i 3 mm), acolorida amb la mateixa tonalitat de les peces, disposat tot el conjunt sobre una capa de separació o desolidarització de sorra o graveta (no inclosa en aquest preu). Inclús p/p de replantejaments, talls, formació de junts perimetrals continus, d'amplada no menor de 5 mm, en els límits amb parets, pilars exempts i elevacions de nivell i, en el seu cas, junts de partició i junts estructurals existents en el suport, talls, eliminació del material sobrant del rejuntat i neteja final del paviment.</p> <p>Inclou: Replanteig dels nivells d'acabat. Replanteig de la disposició de les peces i junts de moviment. Estesa de la capa de morter. Espolsar la superfície de morter amb ciment. Col·locació de les rajoles a punta de paleta. Formació de junts de partició, perimetrals i estructurals. Rejuntat. Eliminació i neteja del material sobrant. Neteja final del paviment.</p> <p>Criteri d'amidament de projecte: Superfície útil, mesura segons documentació gràfica de Projecte. No s'ha incrementat l'amidament per trencaments i retallades, ja que en la descomposició s'ha considerat un 5% més de peces.</p> <p>Criteri de mesura d'obra: Es mesurarà la superfície realment executada segons especificacions de Projecte.</p>			
		Total m ²	66,000	25,78	1.701,48
5.3 LPM010	U	<p>Subministrament i col·locació de porta interior abatible, cega, d'una fulla de 203x82,5x3,5 cm, de tauler de MDF, prelacada en blanc, amb motllura de forma recta; bastiment de base de pi país de 90x35 mm; galzes de MDF de 90x20 mm; tapajunts de MDF de 70x10 mm en ambdues cares. Inclús frontisses, ferraments de penjar, de tanca i manovella sobre escut ample d'acer inoxidable Marí AISI 316L, sèrie bàsica; ajustament de la fulla, fixació dels ferraments i ajustament final. Totalment muntada i provada. Inclou: Col·locació dels ferraments de penjar. Col·locació de la fulla. Col·locació dels ferraments de tancament. Col·locació d'accessoris. Realització de proves de servei.</p> <p>Criteri d'amidament de projecte: Nombre d'unitats previstes, segons documentació gràfica de Projecte.</p> <p>Criteri de mesura d'obra: Es mesurarà el nombre d'unitats realment executades segons especificacions de Projecte.</p>			
		Total U	1,000	325,45	325,45
5.4 DRS020	m ²	<p>Demolició de paviment existent a l'interior de l'edifici, de rajoles ceràmiques, amb mitjans manuals, sense deteriorar els elements constructius contigus, i càrrega manual sobre camió o contenidor. Inclou: Demolició de l'element. Fragmentació dels enderrocs en peces manejables. Retirada i arreplegat de enderrocs. Neteja de les restes de l'obra. Càrrega manual d'enderrocs sobre camió o contenidor.</p> <p>Criteri d'amidament de projecte: Superfície mesurada segons documentació gràfica de Projecte.</p> <p>Criteri de mesura d'obra: S'amidarà la superfície realment enderrocada segons especificacions de Projecte.</p> <p>Criteri de valoració econòmica: El preu inclou el picat del material d'unió adherit al suport, però no inclou la demolició de la base suport.</p>			
		Total m ²	6,000	14,91	89,46

Codi	U	Denominació	Amidament	Preu	Total	
5.5 RSB010	m ²	<p>Formació de base per a paviment de morter de ciment CEM II/B-P 32,5 N tipus M-10, de 4 cm d'espessor, armat amb malla electrosoldada ME 20x20 Ø 5-5 B 500 T 6x2,20 UNE-EN 10080, reglejada i arremolinada. Inclús p/p de replanteig i marcat dels nivells d'acabat, col·locació de banda de panell rígid de poliestirè expandit de 10 mm de gruix en el perímetre, envoltant els elements verticals i en les juntes estructurals, formació de junts de retracció i curat del morter.</p> <p>Inclou: Replanteig i marcat de nivells. Preparació de les juntes perimetrals de dilatació. Col·locació de la malla electrosoldada. Posada en obra del morter. Formació de juntes de retracció. Execució del paviment remolinat. Cura del morter.</p> <p>Criteri d'amidament de projecte: Superfície mesurada segons documentació gràfica de Projecte.</p> <p>Criteri de mesura d'obra: Es mesurarà la superfície realment executada segons especificacions de Projecte, sense deduir la superfície ocupada pels pilars situats dintre del seu perímetre.</p>	Total m ²	6,000	21,84	131,04
5.7 UAI012	m	<p>Subministrament i muntatge de canaleta prefabricada de PVC, de 500 mm de longitud, 130 mm d'amplada i 64 mm d'altura amb reixeta , de 500 mm de longitud i 130 mm d'amplada, sobre solera de formigó en massa HM-25/B/20/I de 10 cm de gruix; prèvia excavació amb mitjans manuals i posterior reomplert de l'extradós amb formigó. Inclús peces especials i sifó en línia registrable.</p> <p>Inclou: Replanteig del recorregut de la canaleta de drenatge. Excavació amb mitjans manuals. Eliminació de les terres soltes del fons de l'excavació. Abocat i compactació del formigó en formació de solera. Col·locació de la canaleta de drenatge sobre la base de formigó. Muntatge dels accessoris en la canaleta de drenatge. Execució de forats pel connexionat de la canonada a la canaleta de drenatge. Acoblament i rejuntat de la canonada a la canaleta de drenatge. Col·locació del sifó en línia. Reblert de l'extradós. Comprovació del seu correcte funcionament.</p> <p>Criteri d'amidament de projecte: Longitud mesurada en projecció horitzontal, segons documentació gràfica de Projecte.</p> <p>Criteri de mesura d'obra: Es mesurarà en projecció horitzontal, la longitud realment executada segons especificacions de Projecte.</p>	Total m	4,000	122,62	490,48
5.8 INSTDUTAD	u	<p>instal·lació dutxa adaptada, inclou fontaneria, xarxa desguas, desplaçament rentamans, barres fixa i abatible, seient abatible , ruixador amb alçada regulable i comandament</p>	Total u	1,000	1.756,49	1.756,49
5.9 FFQ010	m ²	<p>Formació de fulla de partició interior de 9 cm d'espessor de fàbrica, de maó ceràmic buit (totxana), per revestir, 29x14x9 cm, rebuda amb morter de ciment industrial, color gris, M-5, subministrat a granel. També p/p de replanteig, anivellació i aplomat, rebut de bastiment i bastiments de base, minves i ruptures, lligadures, caps, execució de trobades i neteja.</p> <p>Inclou: Replanteig i traçat en el sostre dels envans a realitzar. Marcat en els pilars dels nivells de referència general de planta i de nivell de paviment. Col·locació i aplomat de mires de referència. Col·locació, aplomat i anivellació de bastiments i bastiments de base de portes i armaris. Estesa de fils entre mires. Col·locació de les peces per filades a nivell. Rebuda a l'obra dels bastiments i bastiments base. Trobades de la fàbrica amb façanes, pilars i envans. Trobada de la fàbrica amb el forjat superior. Neteja del parament.</p> <p>Criteri d'amidament de projecte: Superfície mesurada segons documentació gràfica de Projecte, sense duplicar cantonades ni encontres, deduint els buits de superfície major de 3 m².</p> <p>Criteri de mesura d'obra: Es mesurarà la superfície realment executada segons especificacions de Projecte, sense duplicar cantonades ni encontres, deduint els buits de superfície major de 3 m².</p>	Total m ²	8,000	24,00	192,00

Codi	U	Denominació	Amidament	Preu	Total
5.10 RPE005	m ²	<p>Formació de revestiment continuu de morter de ciment, tipus GP CSII W0, reglejat, de 15 mm de gruix, aplicat sobre un parament vertical interior fins a 3 m d'altura, acabat superficial rugós, per a servir de base a un posterior revestiment. Inclús p/p de formació de juntes, racons, mestres amb separació entre elles no superior a un metre, arestes, queixals, brancals, llindes, acabaments en els trobament amb paraments, revestiments o altres elements rebuts en la seva superfície.</p> <p>Inclou: Especejament de panys de treball. Col·locació de regles i estès de corretges. Col·locació de tocs. Realització de mestres. Aplicació del morter. Realització de juntes i punts de trobada. Acabat superficial. Cura del morter.</p> <p>Criteri d'amidament de projecte: Superfície mesurada segons documentació gràfica de Projecte, sense deduir forats menors de 4 m² i deduint, en els buits de superfície major de 4 m², l'excés sobre 4 m².</p> <p>Criteri de mesura d'obra: Es mesurarà la superfície realment executada segons especificacions de Projecte, deduint, en els buits de superfície major de 4 m², l'excés sobre 4 m².</p>			
		Total m ²	8,000	22,15	177,20
5.11 RAG011	m ²	<p>Subministrament i col·locació d'enrajolat amb rajola de València acabat llis, 15x15 cm, 8 €/m², capacitat d'absorció d'aigua E>10%, grup BIII, resistència al lliscament Rd<=15 segons UNE-ENV 12633, lliscabilitat classe 0 segons CTE, rebut amb morter de ciment M-5, estès sobre tota la cara posterior de la peça i ajustat a punta de paleta, reomplint amb el mateix morter els buits que poguessin quedar. Inclús p/p de preparació de la superfície suport mitjançant humitejat de la fàbrica, esquitxat amb morter de ciment fluid i repicat de la superfície d'elements de formigó (pilars, etc.); replanteig, talls, cantoneres de PVC, i junts; rejuntat amb beurada de ciment blanc, L, BL-V 22,5, per a junta mínima (entre 1,5 i 3 mm), acolorida amb la mateixa tonalitat de les peces; acabat i neteja final.</p> <p>Inclou: Preparació de la superfície suport. Replanteig de nivells i disposició de rajoles. Col·locació de mestres o regles. Preparació i aplicació del morter. Formació de juntes de moviment. Col·locació de les rajoles. Execució de cantonades i racons. Rejuntat de rajoles. Acabat i neteja final.</p> <p>Criteri d'amidament de projecte: Superfície mesurada segons documentació gràfica de Projecte, deduint els buits de superfície major de 3 m². No s'ha incrementat l'amidament per trencaments i retallades, ja que en la descomposició s'ha considerat un 5% més de peces.</p> <p>Criteri de mesura d'obra: Es mesurarà la superfície realment executada segons especificacions de Projecte, deduint els buits de superfície major de 3 m².</p>			
		Total m ²	23,000	30,65	704,95
5.12 DFF011	m ²	<p>Obertura de buit per a posterior col·locació de la fusteria, en fulla exterior de tancament de façana, de fàbrica vista, formada per maó calat de 11/12 cm d'espessor, amb mitjans manuals, sense afectar a l'estabilitat de la fulla o dels elements constructius contigus, i càrrega manual sobre camió o contenidor.</p> <p>Inclou: Replanteig del buit en el parament. Tall previ del contorn del forat. Demolició de l'element. Fragmentació dels enderrocs en peces manejables. Retirada i arplegat de enderrocs. Neteja de les restes de l'obra. Càrrega manual d'enderrocs sobre camió o contenidor.</p> <p>Criteri d'amidament de projecte: Superfície mesurada segons documentació gràfica de Projecte.</p> <p>Criteri de mesura d'obra: S'amidarà la superfície realment enderrocada segons especificacions de Projecte.</p> <p>Criteri de valoració econòmica: El preu inclou el tall previ del contorn del forat, però no inclou el muntatge i desmuntatge de l'estintolament del buit ni la col·locació de llindes.</p>			
		Total m ²	0,800	39,72	31,78

Codi	U	Denominació	Amidament	Preu	Total	
5.13 FCH020	m	Subministre i col·locació de dues biguetes auto-resistents de formigó pretensat T-18 de 1,2 m de longitud, recolzades sobre capa de morter de ciment, industrial, M-7,5, de 2 cm de gruix, amb revestiment de maó ceràmic en ambdues cares; per la formació de llinda en buit de mur de fàbrica. Inclús p/p de replanteig, anivellació i aplomat, i neteja. Inclou: Neteja i preparació del plànol de recolzament del sistema. Replantejament del nivell de recolzament de les biguetes. Col·locació, aplomat, anivellació i alineació. Revestiment de maó ceràmic en ambdues cares. Criteri d'amidament de projecte: Longitud mesurada segons documentació gràfica de Projecte, incloent les entregues en els suports. Criteri de mesura d'obra: Es mesurarà la longitud realment executada segons especificacions de Projecte, incloent els acords en els suports.				
		Uts.	Llargada	Amplada	Alçada	Subtotal
		2,000	1,700			3,400
			Total m			3,400
						26,60
						90,44
5.14 LCL060	U	Subministrament i muntatge de fusteria d'alumini, lacat color blanc, amb 60 micres de gruix mínim de pel·lícula seca, per a conformat de finestra, amb frontissa abatible d'obertura cap a l'interior, de 120x60 cm, sèrie bàsica, formada per una fulla, i amb bastiment de base. Gruix i qualitat del procés de lacat garantit pel segell QUALICOAT. Composta per perfils extrusionats formant marcs i fulles de 1,5 mm d'espessor mínim en perfils estructurals. Accessoris, ferraments de penjar i obertura, juntes d'envidriament de EPDM, cargolam d'acer inoxidable, elements d'estanquitat, accessoris i utillatges mecanitzat homologats. Calaix de persiana bàsic incorporat (monoblock), persiana enrotllable de lamel·les de PVC, amb accionament manual mitjançant cinta i recollidor, equipada amb tots els seus accessoris. Inclús neteja del bastiment de base ja instal·lat, allotjament i calçat del bastiment en el bastiment de base, fixació del bastiment al bastiment de base amb cargols d'acer galvanitzat, segellat perimetral del junt exterior entre marc i obra, per mitjà d'un cordó de silicona neutra i ajust final a l'obra, sense incloure el rebut en obra del bastiment de base amb patilles d'ancoratge. Elaborada en taller, amb classificació a la permeabilitat a l'aire segons UNE-EN 12207, classificació a l'estanquitat a l'aigua segons UNE-EN 12208 i classificació a la resistència a la força del vent segons UNE-EN 12210. Totalment muntada i provada. Inclou: Col·locació de la fusteria. Ajust final de la fulla. Segellat de junts perimetrals. Realització de proves de servei. Criteri d'amidament de projecte: Nombre d'unitats previstes, segons documentació gràfica de Projecte. Criteri de mesura d'obra: Es mesurarà el nombre d'unitats realment executades segons especificacions de Projecte.				
			Total U			1,000
						215,71
						215,71

Codi	U	Denominació	Amidament	Preu	Total
6.1 GRA010	U	<p>Transport de residus inerts de maons, teules i materials ceràmics, produïts en obres de construcció i/o demolició, amb contenidor de 5 m³, a abocador específic, instal·lació de tractament de residus de construcció i demolició externa a l'obra o centre de valorització o eliminació de residus, considerant anada, descàrrega i tornada. També servei de lliurament, lloguer i recollida en obra del contenidor.</p> <p>Inclou: Càrrega a camió del contenidor. Transport de residus de construcció a l'abocador específic, instal·lació de tractament de residus de construcció i demolició externa a l'obra o centre de valorització o eliminació de residus.</p> <p>Criteri d'amidament de projecte: Nombre d'unitats previstes, segons documentació gràfica de Projecte.</p> <p>Criteri de mesura d'obra: Es mesurarà el nombre d'unitats realment transportades segons especificacions de Projecte.</p>			
		Total U	2,000	90,85	181,70
6.2 GRB010	U	<p>Cànon d'abocament per lliurament de contenidor de 5 m³ amb residus inerts de maons, teules i materials ceràmics, produïts a obres de construcció i/o demolició, en abocador específic, instal·lació de tractament de residus de construcció i demolició externa a l'obra o centre de valorització o eliminació de residus. Sense incloure servei d'entrega, lloguer, recollida en obra del contenidor i transport.</p> <p>Criteri d'amidament de projecte: Nombre d'unitats previstes, segons documentació gràfica de Projecte.</p> <p>Criteri de mesura d'obra: Es mesurarà el nombre d'unitats realment entregades segons especificacions de Projecte.</p>			
		Total U	2,000	45,43	90,86

Pressupost d'execució material

1. Adequacio Ambiental	1.280,00
2. Adequacio seguretat persones i contra incendis	1.033,14
3. Adequacio sanitaria piscines i del magatzem product...	9.601,89
4. Adequació instal·lacio electrica	430,90
5. Adequació aspectes accessibilitat i seguretat utili...	5.994,44
6. Varis	272,56
	<hr/>
Total:	18.612,93

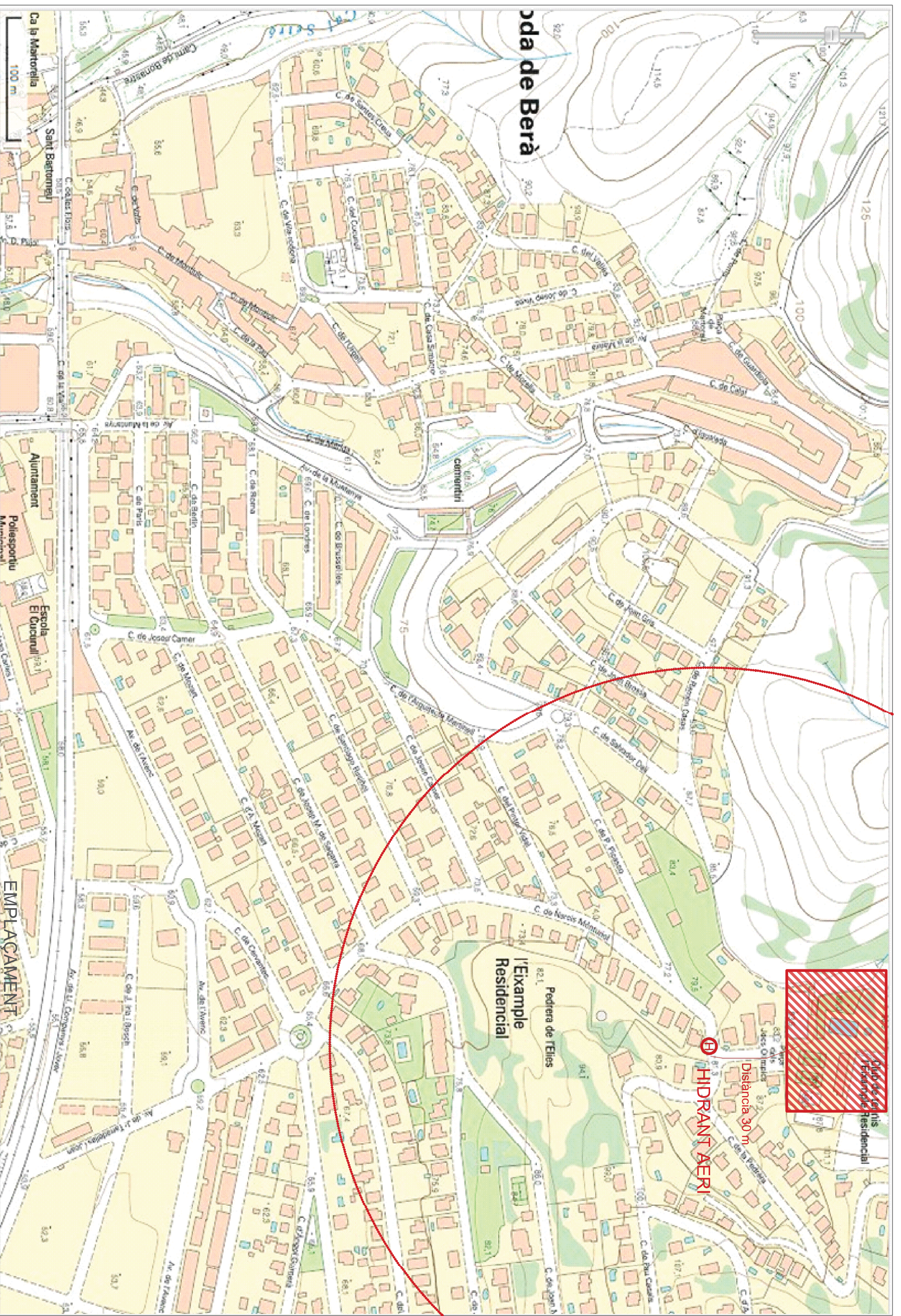
Puja el pressupost d'execució material a l'expressada quantitat de DIVUIT MIL SIS-CENTS DOTZE EUROS AMB NORANTA-TRES CÈNTIMS.

Projecte: Pressupost PISCINES

Capítol	Import
Capítol 1 Adequacio Ambiental	1.280,00
Capítol 2 Adequacio seguretat persones i contra incendis	1.033,14
Capítol 3 Adequacio sanitaria piscines i del magatzem productes químics	9.601,89
Capítol 4 Adequació instal·lacio electrica	430,90
Capítol 5 Adequació aspectes accessibilitat i seguretat utilitzacio	5.994,44
Capítol 6 Varis	272,56
Pressupost d'execució material	18.612,93
13% de despeses generals	2.419,68
6% de benefici industrial	1.116,78
Suma	22.149,39
21% IVA	4.651,37
Pressupost d'execució per contracta	26.800,76

Puja el pressupost d'execució per contracta a l'expressada quantitat de VINT-I-SIS MIL VUIT-CENTS EUROS AMB SETANTA-SIS CÈNTIMS.

DOC 4: PLÀNOLS



EMPLAÇAMENT



Rauli Freixes Tejedor
Enginyer Tècnic col. 25.617



Memòria Valorada:
ACTUACIONS ADEQUACIÓ ESTABLIMENT ESPORTIU MUNICIPAL DE L'EIXAMPLE

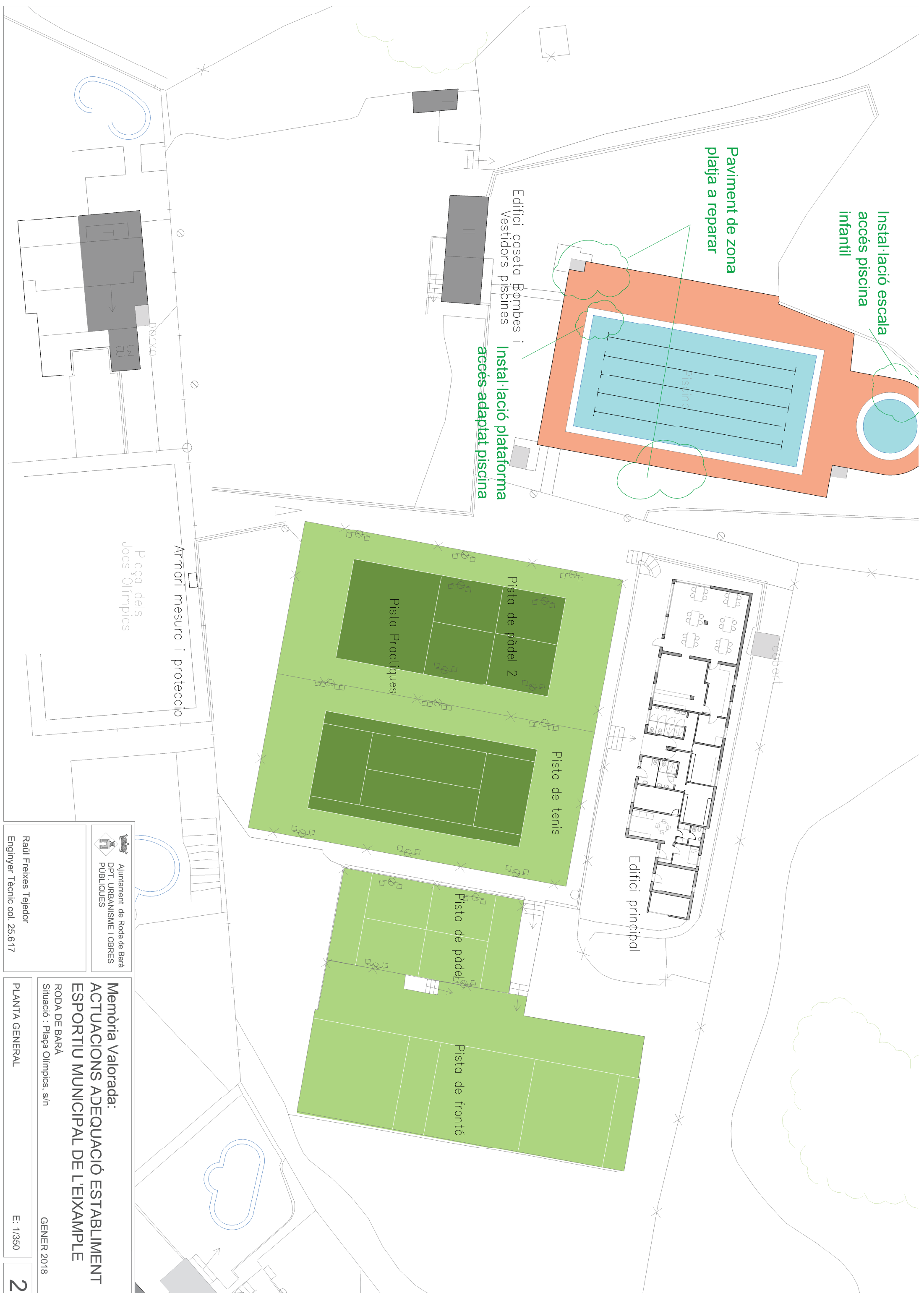
RODA DE BARÀ
Situació : Plaça Olímpics, s/n

GENER 2018

SITUACIÓ
EMPLAÇAMENT

E: 1/3.000

1



Instal·lació escala accés piscina infantil

Paviment de zona platja a reparar

Edifici caseta Bombes i Vestidors piscines
Instal·lació plataforma accés-adaptat piscina

Edifici principal

cobert

Pista de tennis
Pista de pàdel 2
Pista Practiques
Pista de pàdel
Pista de frontó

Armari mesura i proteccio
Plaça dels Jocs Olímpics

Ajuntament de Roda de Barà
DPT. URBANISME I OBRES PÚBLIQUES

Rauli Freixes Tejedor
Enginyer Tècnic col. 25.617

Memòria Valorada:
ACTUACIONS ADEQUACIÓ ESTABLIMENT ESPORTIU MUNICIPAL DE L'EIXAMPLE

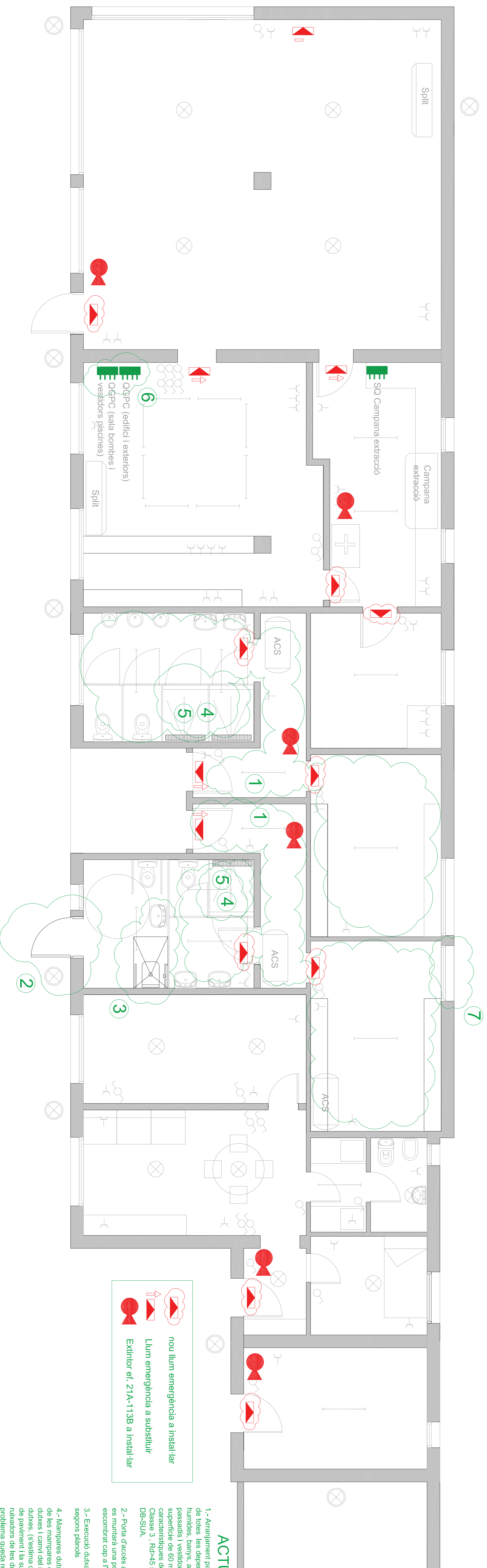
RODA DE BARÀ
Situació : Plaça Olímpics, s/n



GENER 2018

PLANTA GENERAL

E: 1/350

2

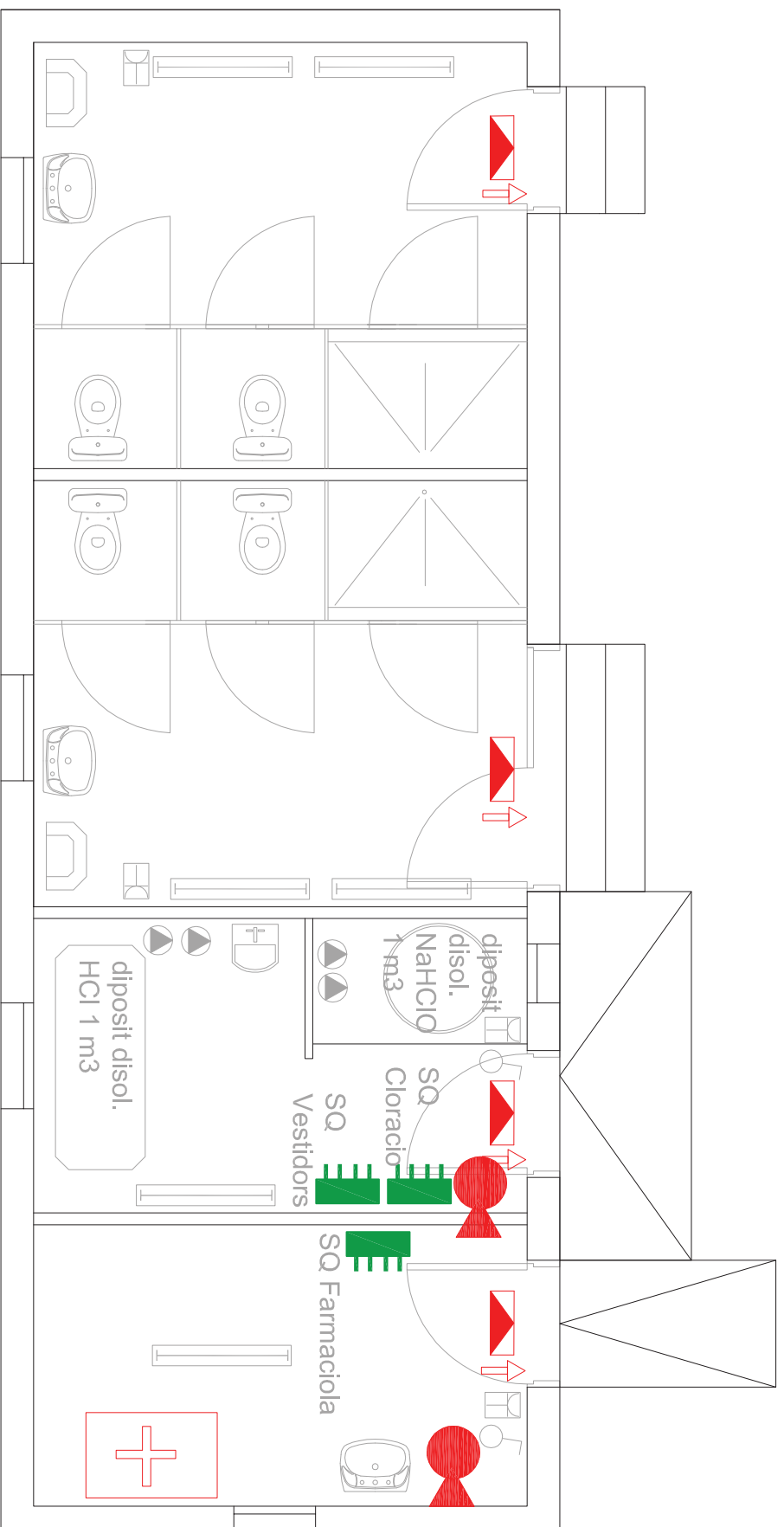


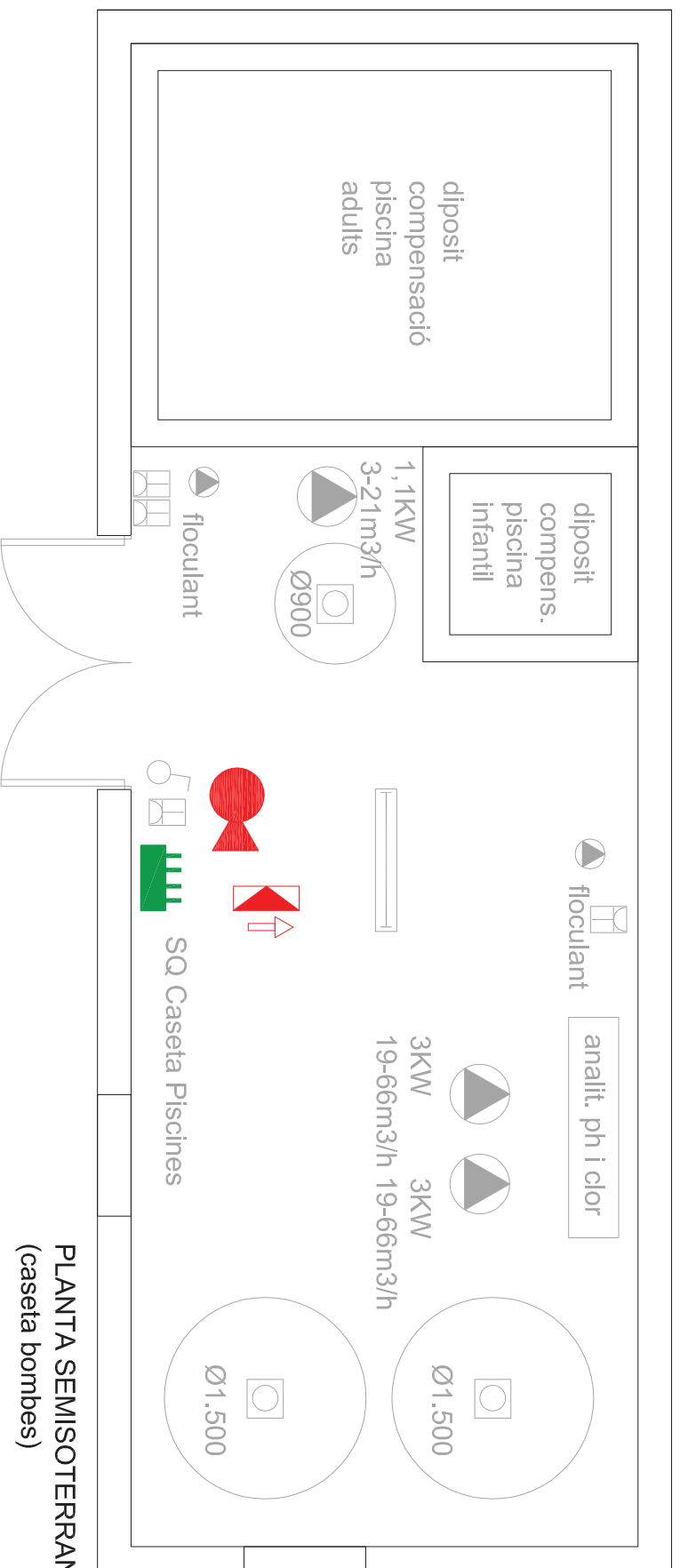
 nou llum emergència a instal·lar
 Llum emergència a substituir
 Exhntor et. 21A-113B a instal·lar

ACTUACIONS ADEQUACIÓ

- 1.- Arranjament paviment de gres de totes les dependències humides, banys, accés a dutxes, passadís i vestidors amb una superfície de 60 m² i amb unes característiques de llicament de Classe 3 - R₁₂-45 segons CTE DB-SUA.
- 2.- Porta d'accés a servei adaptat, es muntarà una porta amb escombrat cap a l'exterior.
- 3.- Execució dutxa adaptada segons plànols
- 4.- Mampares dutxes: substituïdo de les mampares evolvents de les dutxes i canvi del rixador de les dutxes. (s'estima que amb el canvi de paviment la substitució dels rixadors de les dutxes aquest problema queda resolt)
- 5.- Instal·lació d'Enbormal lineal en cada dutxa
- 6.- Adequació de la instal·lació elèctrica
- 7.- Assegurar la ventilació dels vestidors i dutxes amb obertures permanents. Execució finestra àbaltible.



PLANTA BAIXA
(vestidors i farmaciola)



PLANTA SEMISOTERRANI
(caseta bombes)

ACTUACIONS ADEQUACIÓ

- Revisar l'equip automàtic de dosificació i el panell de la piscina petita
- Reparar el comptador d'aigua recirculada de la piscina petita
- Reparar brides amb fuites
- Reparar vàlvula automàtica entrada aigua nova
- Revisar i reajustar el conjunt de la instal·lació
- Instal·lar rentauells/dutxa de seguretat a la sala d'emmagatzematge de productes químics
- Es valora als amidaments el sanejament del paviment de la zona de platja
- Instal·lar una plataforma d'accés al vas de la piscina per a persones mobilitat reduïda
- Instal·lar escala en el vas de la piscina infantil

