

## **MEMÒRIA VALORADA DE SUBSTITUCIÓ D'HIDRANTS I INSTAL·LACIÓ DE VÀLVULES MANUALS A LA XARXA MUNICIPAL D'ABASTAMENT D'AIGUA POTABLE DE RODA DE BERÀ**

---

### **1. Antecedents**

La xarxa municipal d'abastament d'aigua potable disposa de diversos hidrants instal·lats en diferents punts del municipi que presenten deficiències de funcionament derivades de la seva antiguitat o estat de conservació, fet que en dificulta l'operativitat i el manteniment.

Així mateix, en l'àmbit del casc antic s'ha detectat la necessitat de millorar la sectorització de la xarxa mitjançant la incorporació de nous elements de seccionament, amb l'objectiu de facilitar les operacions de manteniment i reduir l'abast dels talls de subministrament en cas d'avaries o intervencions programades.

Per aquest motiu es considera necessari procedir a la substitució de diversos hidrants existents i a la instal·lació de dues noves vàlvules manuals de seccionament en punts estratègics de la xarxa del casc antic.

### **2. Objecte de l'actuació**

L'objecte de la present memòria valorada és definir tècnicament i valorar econòmicament les actuacions necessàries per a la substitució de tretze hidrants i la instal·lació de dues vàlvules manuals de seccionament de la xarxa municipal d'abastament d'aigua potable, situats en diferents punts del terme municipal de Roda de Berà.

La instal·lació de les dues noves vàlvules manuals al casc antic permetrà millorar la sectorització hidràulica d'aquest àmbit, facilitant la realització de talls de subministrament més localitzats i reduint l'afectació als abonats durant operacions de manteniment o reparació de la xarxa.

### **3. Emplaçament de les actuacions**

Les actuacions es realitzen en diferents punts del municipi i consisteixen en la substitució d'elements singulars de la xarxa existent sense modificació del traçat de les conduccions.

Els hidrants situats a la zona nord del municipi formen part de la xarxa gestionada directament per l'Ajuntament de Roda de Berà. Els hidrants situats a la zona sud corresponen a trams de xarxa gestionats per l'empresa concessionària del servei d'abastament d'aigua potable, motiu pel qual, amb caràcter previ a l'execució dels treballs, serà necessari coordinar les actuacions amb aquesta entitat i obtenir la corresponent autorització per a la realització dels talls de subministrament que siguin necessaris.

Les dues vàlvules manuals objecte d'aquesta actuació s'ubiquen al casc antic del municipi, en punts estratègics de la xarxa amb l'objectiu de millorar la seva sectorització.

L'emplaçament de cada actuació es pot trobar a l'annex I



AJUNTAMENT DE  
RODA DE BERÀ

#### **4. Descripció de les actuacions previstes**

Les actuacions previstes consisteixen en l'execució d'excavacions puntuals en l'àmbit dels elements a substituir, el desmuntatge dels hidrants existents, el subministrament i col·locació de nous hidrants soterrats DN100 amb vàlvula de seccionament independent, el subministrament i instal·lació de dues vàlvules manuals de comporta en punts estratègics de la xarxa del casc antic, la connexió amb la xarxa existent, la reposició dels paviments afectats i la realització de les proves de funcionament corresponents.

En els trams de xarxa gestionats per l'empresa concessionària del servei d'abastament d'aigua potable, els treballs es realitzaran amb coordinació prèvia amb aquesta entitat, especialment pel que fa a la programació dels talls de subministrament i les operacions de connexió a la xarxa existent.

Els diàmetres, materials i característiques de les conduccions existents representats als plànols adjunts s'han obtingut a partir de la informació disponible de la xarxa municipal d'abastament i tenen caràcter orientatiu. En conseqüència, aquests poden no correspondre exactament amb les condicions reals existents en el subsòl, les quals s'hauran de verificar durant l'execució dels treballs mitjançant les oportunes cales i comprovacions prèvies.

#### **5. Característiques tècniques dels elements a instal·lar**

Els hidrants a instal·lar seran del tipus soterrat DN100, amb cos de fosa dúctil amb recobriment epoxi, aptes per a xarxes d'abastament d'aigua potable i conformes amb la norma UNE-EN 14384, i disposaran de vàlvula de seccionament independent per facilitar les operacions de manteniment.

Les vàlvules manuals a instal·lar seran de comporta amb tancament elàstic, cos de fosa dúctil amb protecció anticorrosiva, accionament mitjançant clau de maniobra i aptes per a la seva instal·lació en xarxes d'abastament d'aigua potable.

#### **6. Execució dels treballs**

Els treballs s'executaran mitjançant excavacions puntuals en l'àmbit dels elements a substituir, incloent el desmuntatge dels elements existents, la col·locació dels nous hidrants i vàlvules manuals, la connexió amb la xarxa d'abastament existent i la reposició dels paviments afectats.

L'execució de les actuacions es realitzarà mantenint sempre que sigui possible la continuïtat del servei, mitjançant la coordinació amb el servei gestor de la xarxa d'abastament d'aigua potable (Ajuntament en el cas de la zona nord i empresa concessionària en el cas de la zona sud).

#### **7. Seguretat i salut**

Veure en annex V l'Estudi bàsic de Seguretat i Salut



AJUNTAMENT DE  
RODA DE BERÀ

## **8. Gestió de residus**

Els residus generats durant l'execució de les obres es gestionaran d'acord amb el Reial decret 105/2008, d'1 de febrer, pel qual es regula la producció i gestió dels residus de construcció i demolició, així com amb la normativa autonòmica vigent aplicable.

## **9. Pressupost de les actuacions**

El pressupost d'execució per contracte de les actuacions incloses en la present memòria valorada ascendeix a la quantitat de 38,600.86 € euros sense IVA. Aquest import inclou el conjunt de treballs necessaris per a la substitució dels nou hidrants i la instal·lació de les dues vàlvules manuals, així com les operacions auxiliars associades, connexions a la xarxa existent, reposicions de paviment i proves de funcionament.

## **10. Termini d'execució**

El termini estimat per a l'execució de les actuacions descrites en la present memòria valorada és de DOS MESOS, comptat a partir de l'inici efectiu de les obres.

## **11. Classificació de les obres**

D'acord amb el que estableix l'article 232 de la Llei 9/2017, de 8 de novembre, de Contractes del Sector Públic, les actuacions incloses en la present memòria valorada tenen la consideració d'obres de conservació i manteniment.

## **12. Conclusions**

En base al contingut de la present memòria valorada, es considera que les actuacions previstes són tècnicament adequades per millorar la funcionalitat, la sectorització i la capacitat d'exploatació de la xarxa municipal d'abastament d'aigua potable, contribuint a reduir l'afectació als abonats en operacions de manteniment i incrementant la fiabilitat del servei.

L'Enginyera de Serveis

Document signat electrònicament

Annex I: Llistat actuacions

Annex II: Fotos actuacions

Annex III: Pressupost

Annex IV: Plànols

Annex V: Estudi bàsic de seguretat i salut



AJUNTAMENT DE  
RODA DE BERÀ

## ANNEX I:

### HIDRANTS

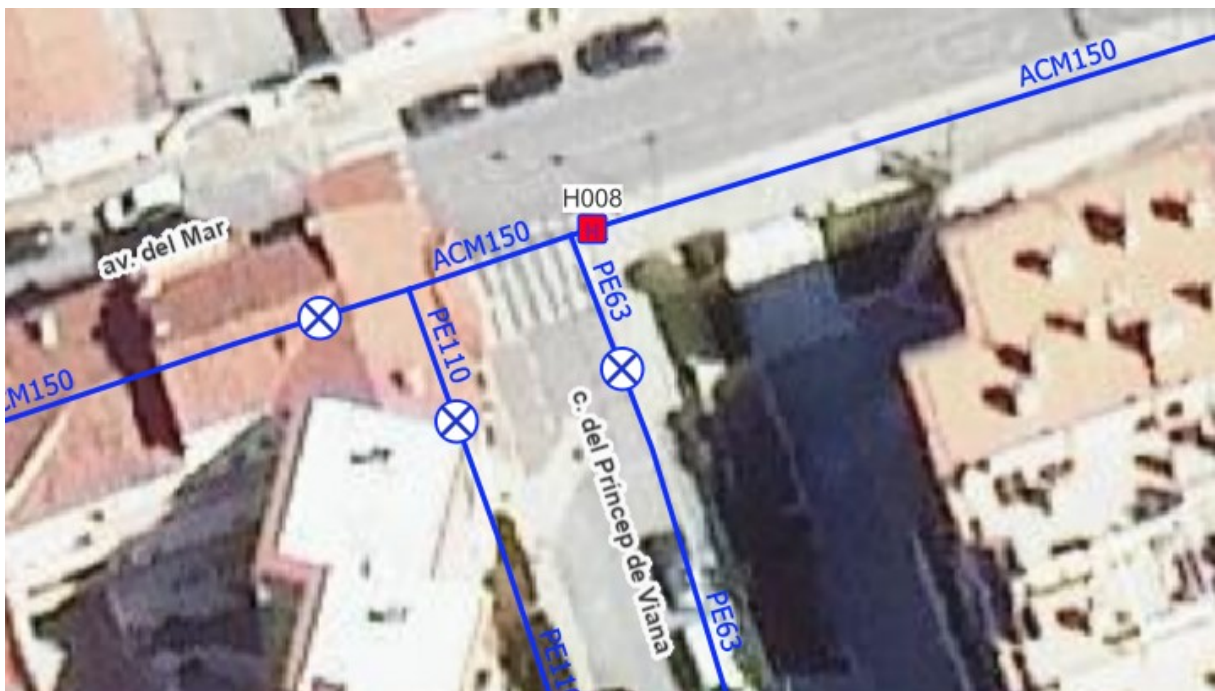
ADREÇA	CODI HIDRANT
Av. Del Mar nº18	H008
C/ Ponferrada nº25	H013
C/ Aneto (Aparcament costat via)	H062
Av Belgica nº15	H073
Camí Roda a Vendrell nº2	H111
C/ Camí del Vendrell nº74	H112
Av. Avenc	H122
Passeig de les Torres 1	H138
Av Avenc, davant nº69	H148

### VÀLVULES MANUALS

ADREÇA	DN
Carrer Sant Salvador amb Sant Isidre	110
Carrer Sant Salvador amb Miramar	110

## ANNEX II: FOTOS ACTUACIONS

### HIDRANT H008 Av del Mar 18, antigament hi havia un hidrant



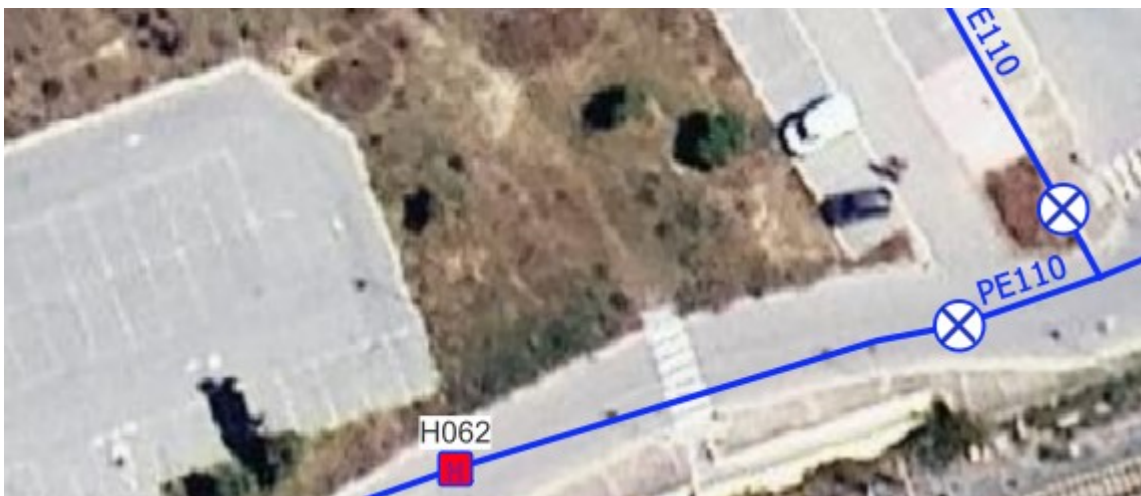
## HIDRANT H013 C/Ponferrada 25, antigament hi havia un hidrant





AJUNTAMENT DE  
RODA DE BERÀ

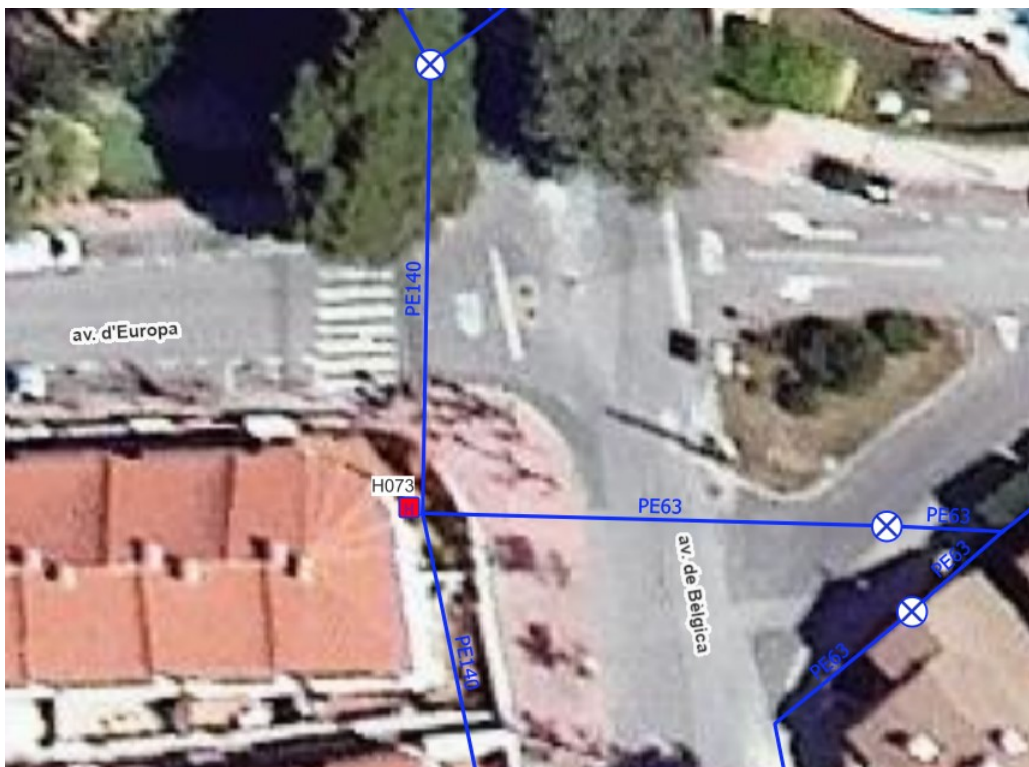
### HIDRANT H062, C/ Aneto (Aparcament costat via)





AJUNTAMENT DE  
RODA DE BERA

## HIDRANT H073, Av Belgica nº15





AJUNTAMENT DE  
RODA DE BERÀ

## HIDRANT H111, Camí Roda a Vendrell nº2





AJUNTAMENT DE  
RODA DE BARÀ





AJUNTAMENT DE  
RODA DE BARÀ

## HIDRANT H112, C/ Camí del Vendrell nº74





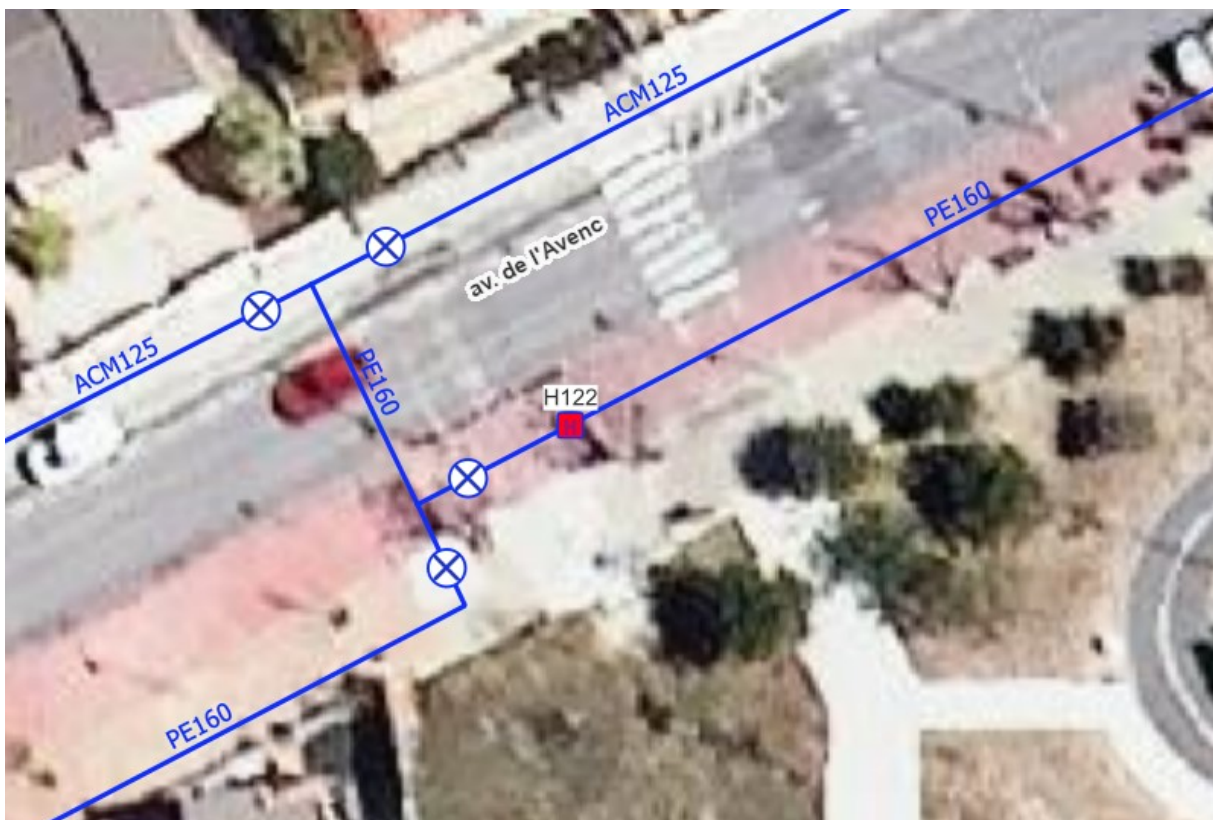
AJUNTAMENT DE  
RODA DE BERÀ





AJUNTAMENT DE  
RODA DE BARÀ

## HIDRANT H122, Av del Avenc, davant Parc Vial





AJUNTAMENT DE  
RODA DE BERÀ

## HIDRANT H138 Passeig Les Torres 1





AJUNTAMENT DE  
RODA DE BARÀ

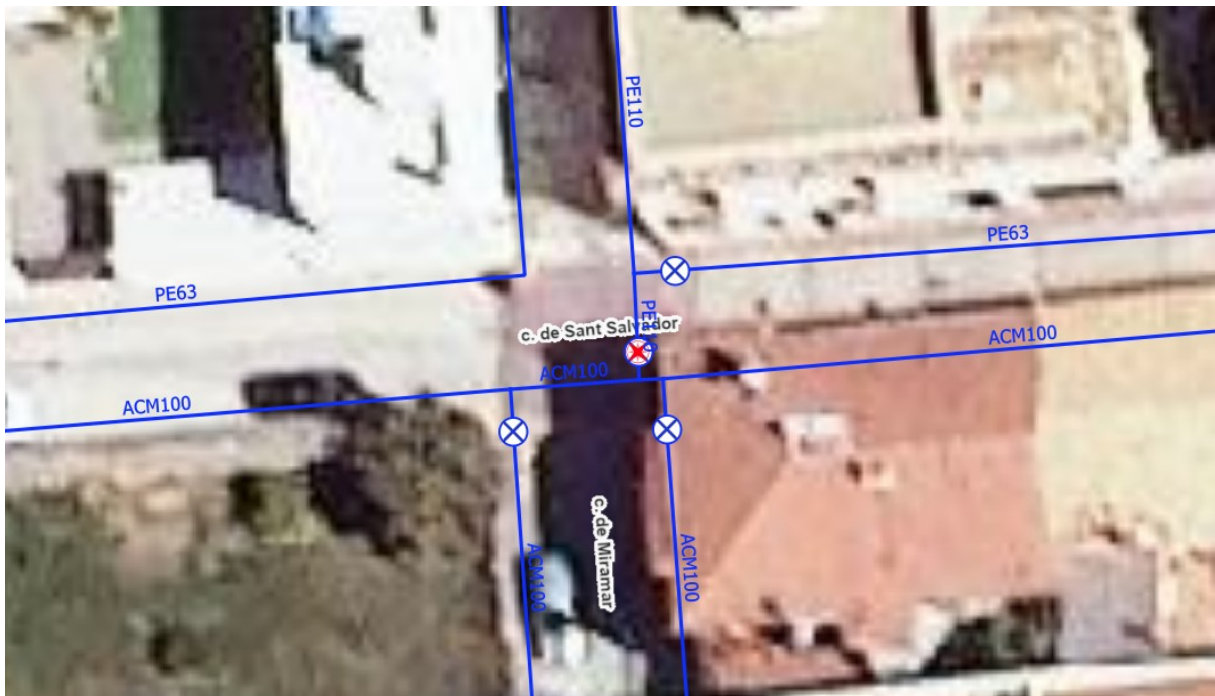
## HIDRANT H148, Av Avenc, davant n°69



### Vàlvula manual a Carrer Sant Salvador amb Sant Isidre, afegir nova vàlvula.



### Carrer Sant Salvador amb Miramar, canvi vàlvula existent





AJUNTAMENT DE  
RODA DE BERÀ

## ANNEX II

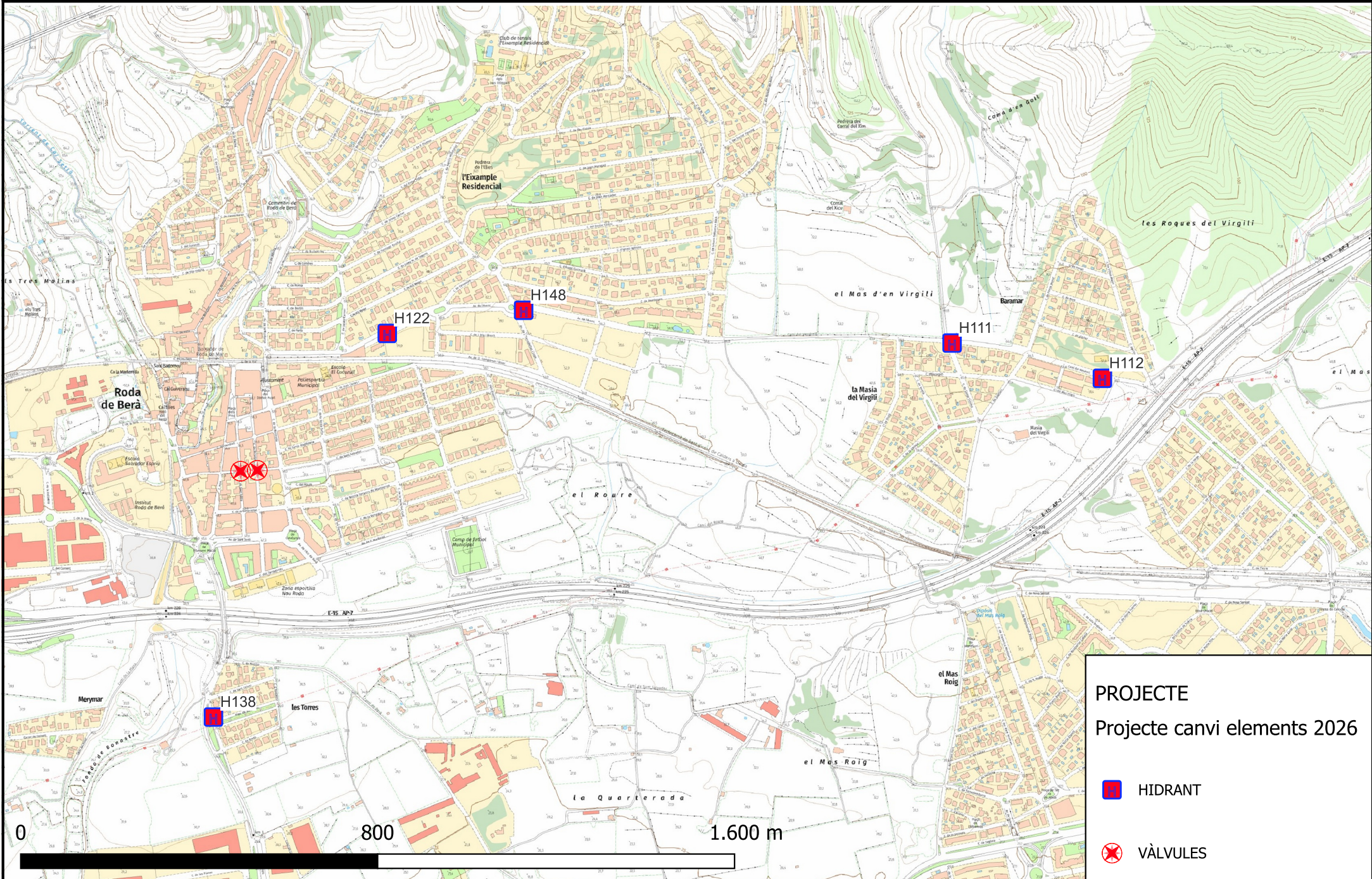
### PRESSUPOST MEMÒRIA VALORADA – SUBSTITUCIÓ D’HIDRANTS I VÀLVULES

Codi	Descripció	U	ud	Preu unitari (€)	Import (€)
1.1	Substitució d’hidrant soterrat DN100, incloent demolició puntual de paviment, excavació, desmuntatge d’hidrant existent, subministrament i col·locació d’hidrant nou conforme UNE-EN 14384, instal·lació de vàlvula de seccionament, accessoris, connexió a xarxa existent, reblert, compactació, reposició de paviment i proves de funcionament	u	9	3,210.30 €	28,892.70 €
2.1	Instal·lació de vàlvula manual de seccionament en xarxa d’abastament d’aigua potable, incloent excavació puntual, subministrament i col·locació de vàlvula de comporta amb tancament elàstic, accessoris, unions, peces especials, reposició de paviment i proves de funcionament	u	2	1,150.00 €	2,300.00 €
3.1	Partida alçada corresponent a mesures de seguretat i salut segons RD 1627/1997	pa	1	725.00 €	725.00 €
4.1	Partida alçada corresponent a gestió de residus segons RD 105/2008	pa	1	520.00 €	520.00 €
Pressupost d’execució material (PEM)					32,437.70 €
Despeses generals (13%)					4,216.90 €
Benefici industrial (6%)					1,946.26 €
Pressupost execució per contracte (PEC)					38,600.86 €
IVA (21%)					8,106.18 €
<b>PRESSUPOST TOTAL</b>					<b>46,707.04 €</b>



AJUNTAMENT DE  
RODA DE BERÀ

# CANVI HIDRANTS I VÀLVULES



PROJECTE  
Projecte canvi elements 2026

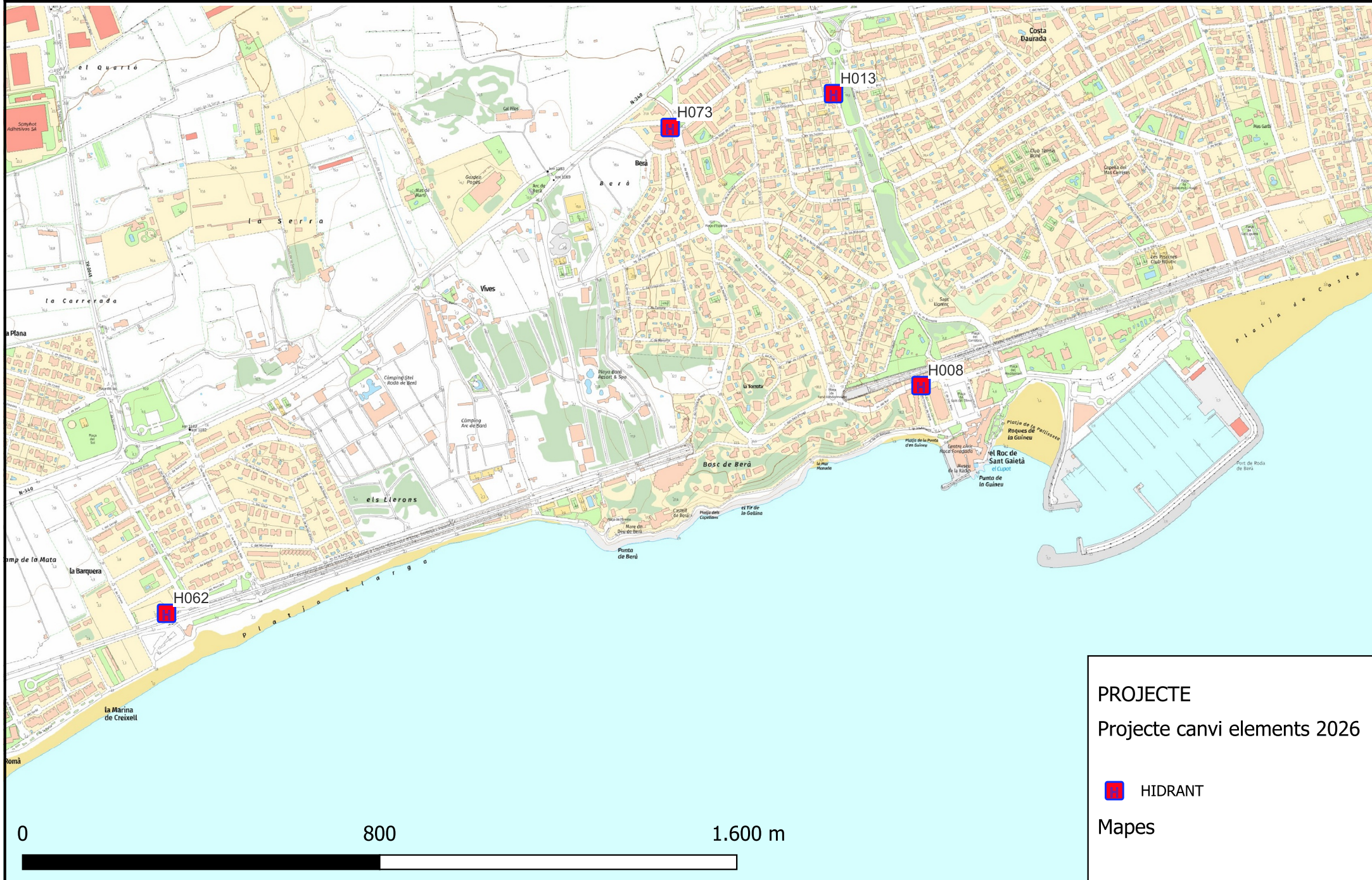
 HIDRANT

 VÀLVULES




AJUNTAMENT DE  
RODA DE BERÀ

# CANVI HIDRANTS I VÀLVULES



**PROJECTE**  
Projecte canvi elements 2026

 **HIDRANT**

Mapes

## **ANNEX V. ESTUDI BÀSIC DE SEGURETAT I SALUT**

### **1. MEMÒRIA**

#### **1.1. Consideracions preliminars: justificació, objecte i contingut**

- 1.1.1. Justificació
- 1.1.2. Objecte
- 1.1.3. Contingut del EBSS

#### **1.2. Dades generals**

- 1.2.1. Agents
- 1.2.2. Característiques generals del Projecte d'Execució
- 1.2.3. Emplaçament i condicions de l'entorn
- 1.2.4. Característiques generals de l'obra

#### **1.3. Mitjans d'auxili**

- 1.3.1. Mitjans d'auxili en obra
- 1.3.2. Mitjans d'auxili en cas d'accident: centres assistencials més propers

#### **1.4. Instal·lacions d'higiene i benestar dels treballadors**

- 1.4.1. Vestuaris
- 1.4.2. Lavabos
- 1.4.3. Menjador

#### **1.5. Identificació de riscos i mesures preventives a adoptar**

- 1.5.1. Durant els treballs previs a l'execució de l'obra
- 1.5.2. Durant les fases d'execució de l'obra
- 1.5.3. Durant la utilització de mitjans auxiliars.
- 1.5.4. Durant la utilització de maquinària i eines

#### **1.6. Identificació dels riscos laborals evitables**

- 1.6.1. Caigudes al mateix nivell
- 1.6.2. Caigudes a diferent nivell.
- 1.6.3. Pols i partícules
- 1.6.4. Soroll
- 1.6.5. Esforços
- 1.6.6. Incendis
- 1.6.7. Intoxicació per emanacions

#### **1.7. Relació dels riscos laborals que no es poden eliminar**

- 1.7.1. Caiguda d'objectes
- 1.7.2. Dermatosi
- 1.7.3. Electrocutacions
- 1.7.4. Cremades
- 1.7.5. Cops i talls en extremitats

#### **1.8. Condicions de seguretat i salut, en treballs posteriors de reparació i manteniment**

- 1.8.1. Treballs en tancaments exteriors i cobertes
- 1.8.2. Treballs en instal·lacions
- 1.8.3. Treballs amb pintures i vernissos

#### **1.9. Treballs que impliquen riscos especials**

#### **1.10. Mesures en cas d'emergència**

#### **1.11. Presència dels recursos preventius del contractista**

### **2. NORMATIVA I LEGISLACIÓ APLICABLES.**

**3. PLEC**

**3.1. Plec de clàusules administratives**

- 3.1.1. Disposicions generals
- 3.1.2. Disposicions facultatives
- 3.1.3. Formació en Seguretat
- 3.1.4. Reconeixements mèdics
- 3.1.5. Salut i higiene en el treball
- 3.1.6. Documentació d'obra
- 3.1.7. Disposicions Econòmiques

**3.2. Plec de condicions tècniques particulars**

- 3.2.1. Mitjans de protecció col·lectiva
- 3.2.2. Mitjans de protecció individual
- 3.2.3. Instal·lacions provisionals de salut i confort

## **1. MEMÒRIA**

## **1.1. Consideracions preliminars: justificació, objecte i contingut**

### **1.1.1. Justificació**

L'obra projectada requereix la redacció d'un Estudi Bàsic de Seguretat i Salut, ja que es compleixen les següents condicions:

- a) El pressupost d'execució per contracta inclòs en el projecte és inferior a 450.760,00 euros.
- b) No es compleix la durada estimada sea superior a 30 dies laborables, emprant-se en algun moment a més de 20 treballadors simultàniament.
- c) El volum estimat de mà d'obra, entenent-se per tal la suma dels dies de treball del total dels treballadors a l'obra, no és superior a 500 dies.
- d) No es tracta d'una obra de túnels, galeries, conduccions subterrànies o preses.

### **1.1.2. Objecte**

En el present Estudi Bàsic de Seguretat i Salut es defineixen les mesures a adoptar encaminades a la prevenció dels riscos d'accident i malalties professionals que es poden ocasionar durant l'execució de l'obra, així com les instal·lacions preceptives d'higiene i benestar dels treballadors.

S'exposen unes directrius bàsiques d'acord amb la legislació vigent, pel que fa a les disposicions mínimes en matèria de seguretat i salut, amb la finalitat de que el contractista compleixi amb les seves obligacions pel que fa a la prevenció de riscos professionals.

Els objectius que pretén aconseguir el present Estudi Bàsic de Seguretat i Salut són:

- Garantir la salut i integritat física dels treballadors
- Evitar accions o situacions perilloses per improvisació, o per insuficiència o falta de mitjans
- Delimitar i esclarir atribucions i responsabilitats en matèria de seguretat de les persones que intervenen en el procés constructiu
- Determinar els costos de les mesures de protecció i prevenció
- Referir la classe de mesures de protecció a emprar en funció del risc
- Detectar a temps els riscos que es deriven de l'execució de l'obra
- Aplicar tècniques d'execució que redueixin al màxim aquests riscos

### **1.1.3. Contingut del EBSS**

El Estudi Bàsic de Seguretat i Salut precisa les normes de seguretat i salut aplicables a l'obra, contemplant la identificació dels riscos laborals que puguin ser evitats, indicant les mesures tècniques necessàries per a això, així com la relació dels riscos laborals que no es puguin eliminar, especificant les mesures preventives i proteccions tècniques tendents a controlar i reduir aquests riscos i valorant la seva eficàcia, especialment quan es proposin mesures alternatives, a més de qualsevol altre tipus d'activitat que es dugui a terme en aquesta.

En el Estudi Bàsic de Seguretat i Salut es contempen també les previsions i les informacions útils per efectuar en el seu moment, en les degudes condicions de seguretat i salut, els previsibles treballs posteriors de reparació o manteniment, sempre dins del marc de la Llei de Prevenció de Riscos Laborales.

## **1.2. Dades generals**

### **1.2.1. Agents**

Entre els agents que intervenen en matèria de seguretat i salut a l'obra objecte del present estudi, es ressenyen:

- Promotor: Ajuntament de Roda de Berà
- Autor del projecte: Yolanda Pla

- Constructor - Cap d'obra: Pendent d'adjudicar
- Coordinador de seguretat i salut: Pendent d'adjudicar

### **1.2.2. Característiques generals del Projecte d'Execució**

De la informació disponible en la fase de projecte bàsic i d'execució, s'aporta aquella que es considera rellevant i que pot servir d'ajuda per a la redacció del pla de seguretat i salut.

- Denominació del projecte: Memòria valorada de substitució d'hidrants i instal·lació de vàlvules manuals a la xarxa municipal d'abastament d'aigua potable de Roda de Berà
- Tipus d'obra: Obra civil hidràulica sobre xarxa existent d'aigua potable
- Actuacions previstes:
  - Substitució de diversos hidrants existents
  - Instal·lació de dues vàlvules manuals de seccionament
  - Excavacions puntuals
  - Connexions a xarxa existent
  - Reblert i reposició de paviments
- Pressupost d'execució material: 38.600,86 €
- Termini d'execució: 2 mesos
- Núm. màx. operaris: 6

### **1.2.3. Emplaçament i condicions de l'entorn**

En el present apartat s'especifiquen, de forma resumida, les condicions de l'entorn a considerar per a l'adequada avaluació i delimitació dels riscos que poguessin causar.

- Adreça: Diversos punts del municipi de Roda de Berà segons Annex I de la memòria valorada
- Accessos a l'obra: Des de vial públic
- Topografia del terreny: Entorn urbà consolidat
- Edificacions contigües: Sí
- Servituds i condicionants: Existència de serveis soterrats d'aigua, electricitat, telecomunicacions i sanejament
- Condicions climàtiques i ambientals: Clima mediterrani

Durant els períodes en els quals es produeixi entrada i sortida de vehicles es senyalitzarà convenientment l'accés dels mateixos, prenent-se totes les mesures oportunes establertes per la Direcció General de Trànsit i per la Policia Local, per evitar possibles accidents de circulació.

Es conservaran les vorades i el paviment de les voreres contigües, causant la mínima deterioració possible i reposant, en qualsevol cas, aquelles unitats en les quals s'aprecii algun desperfecte.

Existeix la possibilitat d'afectació puntual de canonades de fibrociment amb contingut d'amiant a la xarxa existent, especialment durant les excavacions i treballs de connexió.

### **1.2.4. Característiques generals de l'obra**

Descripció de les característiques de les unitats de l'obra que poden influir en la previsió dels riscos laborals:

#### **1.2.4.1. Excavacions i moviments de terres**

Excavacions puntuals per localització de conduccions existents, substitució d'hidrants i instal·lació de vàlvules manuals.

#### **1.2.4.2. Xarxa d'aigua potable**

Connexió a la xarxa municipal existent, desmuntatge d'elements existents i col·locació de nous hidrants DN100 i vàlvules manuals de comporta.

#### **1.2.4.3. Paviments**

Reposició dels paviments afectats per les excavacions.

#### **1.2.4.4. Fibrociment**

Algunes conduccions existents poden ser de fibrociment amb contingut d'amiant, motiu pel qual s'hauran d'adoptar les mesures preventives establertes al RD 396/2006.

### **1.3. Mitjans d'auxili**

L'evacuació de ferits als centres sanitaris es durà a terme exclusivament per personal especialitzat, en ambulància. Tan sol els ferits lleus es podran traslladar per altres mitjans, sempre amb el consentiment i sota la supervisió del responsable d'emergències de l'obra.

Es disposarà a un lloc visible de l'obra un cartell amb els telèfons d'urgències i dels centres sanitaris més propers.

#### **1.3.1. Mitjans d'auxili en obra**

A l'obra es disposarà d'un armari farmaciola portàtil model B amb destinació a empreses de 5 a 25 treballadors, a un lloc accessible als operaris i degudament equipat.

El seu contingut mínim serà:

- Desinfectants i antisèptics autoritzats
- Gases estèrils
- Cotó hidròfil
- Benes
- Esparadrap
- Apòsits adhesius
- Tisores
- Pincas i guants d'un sol ús

El responsable d'emergències revisarà periòdicament el material de primers auxilis, reposant els elements utilitzats i substituint els productes caducats.

#### **1.3.2. Mitjans d'auxili en cas d'accident: centres assistencials més propers**

S'aporta la informació dels centres sanitaris més propers a l'obra, que pot ser de gran utilitat si s'arribés a produir un accident laboral.

<b>NIVELL ASSISTENCIAL</b>	<b>NOM, EMPLAÇAMENT I TELÈFON</b>	<b>DISTÀNCIA APROX. (KM)</b>
Primers auxilis	Farmaciola portàtil	A l'obra
Assistència primària (Urgències)	Consultori i CAP de Roda de Berà Carrer de la Font nº7 977657514	5,00 km

La distància al centre assistencial més proper Carrer de la Font nº7 s'estima en 15 minuts, en condicions normals de tràfic.

### **1.4. Instal·lacions d'higiene i benestar dels treballadors**

Els serveis higiènics de l'obra compliran les "Disposicions mínimes generals relatives als llocs de treball en les obres" contingudes a la legislació vigent en la matèria.

Donades les característiques i el volum de l'obra, s'ha previst la col·locació d'instal·lacions provisionals tipus caseta prefabricada per als vestuaris i lavabos, podent-se habilitar posteriorment zones en la pròpia obra per albergar aquests serveis, quan les condicions i les fases d'execució ho permetin.

#### **1.4.1. Vestuaris**

Els vestuaris disposaran d'una superfície total de 2,0 m<sup>2</sup> per cada treballador que hagi d'utilitzar-los simultàniament, incloent bancs i seients suficients, a més d'armariets dotats de clau i amb la capacitat necessària per guardar la roba i el calçat.

#### **1.4.2. Lavabos**

La dotació mínima prevista per als lavabos és de:

- 1 dutxa per cada 10 treballadors o fracció que treballin simultàniament a l'obra
- 1 vàter per cada 25 homes o fracció i 1 per cada 15 dones o fracció
- 1 lavabo per cada vàter
- 1 urinari per cada 25 homes o fracció
- 1 eixugamans de cel·lulosa o elèctric per cada lavabo
- 1 sabonera dosificadora per cada lavabo
- 1 recipient per a recollida de cel·lulosa sanitària
- 1 portarotllos amb paper higiènic per cada vàter

#### **1.4.3. Menjador**

La zona destinada a menjador tindrà una alçada mínima de 2,5 m, disposarà d'aigüeres d'aigua potable per a la neteja dels utensilis i la vaixela, estarà equipada amb taules i seients, i tindrà una provisió suficient de gots, plats i coberts, preferentment d'un sol ús.

### **1.5. Identificació de riscos i mesures preventives a adoptar**

A continuació s'exposa la relació dels riscos més freqüents que poden sorgir durant les diferents fases de l'obra, amb les mesures preventives i de protecció col·lectiva a adoptar amb la finalitat d'eliminar o reduir al màxim aquests riscos, així com els equips de protecció individual (EPI) imprescindibles per millorar les condicions de seguretat i salut a l'obra.

Riscos generals més freqüents

- Caiguda d'objectes i/o materials al mateix o a diferent nivell
- Despreniment de càrregues suspeses.
- Exposició a temperatures ambientals extremes.
- Exposició a vibracions i soroll.
- Talls i cops al cap i extremitats.
- Talls i ferides amb objectes punxants
- Sobreesforços, moviments repetitius o postures inadequades.
- Electrocuions per contacte directe o indirecte
- Dermatosi per contacte amb guixos, escaiola, ciment, pintures, coles, etc.
- Intoxicació per inhalació de fums i gasos
- Esllavissada puntual de terres en excavacions
- Contacte accidental amb serveis soterrats
- Exposició accidental a fibres d'amiant per manipulació de fibrociment existent

Mesures preventives i proteccions col·lectives de caràcter general

- La zona de treball romandrà ordenada, lliure d'obstacles, neta i ben il·luminada.
- Es col·locaran cartells indicatius de les mesures de seguretat en llocs visibles de l'obra
- Es prohibirà l'entrada a tota persona aliena a l'obra.
- Els recursos preventius de l'obra tindran presència permanent en aquells treballs que comportin majors riscos.
- L'operacions que comportin riscos especials es realitzaran sota la supervisió d'una persona qualificada, degudament instruïda.
- Es suspendran els treballs en cas de tempesta i quan ploqui amb intensitat o la velocitat del vent sigui superior a 50 km/h.

## ESTUDI BÀSIC DE SEGURETAT I SALUT

- Quan les temperatures siguin extremes, s'evitarà, en la mesura del possible, treballar durant les hores de major insolació.
- La càrrega i descàrrega de materials es realitzarà amb precaució i cautela, preferentment per mitjans mecànics, evitant moviments bruscs que provoquin la seva caiguda
- La manipulació dels elements pesats es realitzarà per personal qualificat, utilitzant mitjans mecànics o palanques, per evitar sobreesforços innecessaris.
- Davant l'existència de línies elèctriques aèries, es guardaran les distàncies mínimes preventives, en funció de la seva intensitat i voltatge.
- No es realitzarà cap treball dins del radi d'acció de les màquines o vehicles
- Els operaris no desenvoluparan treballs, ni romandran, sota càrregues suspeses.
- S'evitaran o reduiran al màxim els treballs en alçada.
- S'utilitzaran escales normalitzades, subjectes fermament, per al descens i ascens a les zones excavades
- Els buits horitzontals i les vores dels forjats es protegiran mitjançant la col·locació de baranes o xarxes homologades
- Les excavacions es senyalitzaran i protegiran mitjançant tanques o barreres
- Es realitzarà localització prèvia de serveis afectats
- Les terres excavades no s'acumularan a la vora de la rasa
- En cas d'aparició de fibrociment, s'aturaran els treballs i s'actuarà segons RD 396/2006
- Es prohibeix tallar, fracturar o manipular agressivament conduccions de fibrociment
- Els treballs amb possible presència d'amiant seran executats per empresa inscrita al RERA
- Dins del recinte de l'obra, els vehicles i màquines circularan a una velocitat reduïda, inferior a 20 km/h.

Equips de protecció individual (EPI) a utilitzar en les diferents fases d'execució de l'obra

- Casc de seguretat homologat.
- Casc de seguretat amb barballera.
- Cinturó de seguretat amb dispositiu anticaiguda.
- Cinturó portaeines
- Guants de goma
- Guants de cuir.
- Guants aïllants
- Calçat amb puntera reforçada
- Calçat de seguretat amb sola aïllant i anticlaus.
- Botes de canya alta de goma
- Mascareta amb filtre mecànic per al tall de maons amb serra
- Roba de treball impermeable.
- Faixa antilumbago.
- Ulleres de seguretat antiimpactes
- Protectors auditius.
- Armilla reflectant
- Mascareta FFP3 en cas de risc per fibrociment
- Granota d'un sol ús tipus 5/6 en treballs amb amiant

### **1.5.1. Durant els treballs previs a l'execució de l'obra**

S'exposa la relació dels riscos més freqüents que poden sorgir en els treballs previs a l'execució de l'obra, amb les mesures preventives, proteccions col·lectives i equips de protecció individual (EPI), específics per a aquests treballs.

#### **1.5.1.1. Instal·lació elèctrica provisional**

Riscos més freqüents

- Electrocutacions per contacte directe o indirecte

- Talls i ferides amb objectes punxants
- Projecció de partícules als ulls
- Incendis

Mesures preventives i proteccions col·lectives:

- Prevenció de possibles contactes elèctrics indirectes, mitjançant el sistema de protecció de posada a terra i dispositius de tall (interruptors diferencials)
- Es respectarà una distància mínima a les línies d'alta tensió de 6 m per a les línies aèries i de 2 m per a les línies soterrades
- Es comprovarà que el traçat de la línia elèctrica no coincideix amb el del subministrament d'aigua
- Es situaran els quadres elèctrics en llocs accessibles, dins de caixes prefabricades homologades, amb la seva presa de terra independent, protegides de la intempèrie i proveïdes de porta, clau i visera
- S'utilitzaran solament conduccions elèctriques antihumitat i connexions estances
- En cas d'estendre línies elèctriques sobre zones de pas, es situaran a una alçada mínima de 2,2 m si s'ha disposat algun element per impedir el pas de vehicles i de 5,0 m en cas contrari
- Els cables soterrats estaran perfectament senyalitzats i protegits amb tubs rígids, a una profunditat superior a 0,4 m
- Les preses de corrent es realitzaran a través de clavilles blindades normalitzades
- Queden terminantment prohibides les connexions triples (lladres) i l'ús de fusibles casolans, emprant-se una presa de corrent independent per a cada aparell o eina

Equips de protecció individual (EPI):

- Calçat aïllant per a electricistes
- Guants dielèctrics.
- Banquetes aïllants de l'electricitat.
- Comprovadors de tensió.
- Eines aïllants.
- Roba de treball impermeable.
- Roba de treball reflectora.

#### **1.5.1.2. Tancat d'obra**

Riscos més freqüents

- Talls i ferides amb objectes punxants
- Projecció de fragments o de partícules
- Exposició a temperatures ambientals extremes.
- Exposició a vibracions i soroll.

Mesures preventives i proteccions col·lectives:

- Es prohibirà l'aparcament a la zona destinada a l'entrada de vehicles a l'obra
- Es retiraran els claus i tot el material punxant resultant del tancat
- Es localitzaran les conduccions que puguin existir a la zona de treball, prèviament a l'excavació

Equips de protecció individual (EPI):

- Calçat amb puntera reforçada
- Guants de cuir.
- Roba de treball reflectora.

#### **1.5.2. Durant les fases d'execució de l'obra**

##### **1.5.2.1. Fonamentació**

Riscos més freqüents

- Inundacions o filtracions d'aigua
- Bolcades, xocs i cops provocats per la maquinària o per vehicles

Mesures preventives i proteccions col·lectives:

- Es col·locaran protectors homologats a les puntes de les armadures d'espera
- El transport de les armadures s'efectuarà mitjançant eslingues, enllaçades i proveïdes de ganxos amb pestells de seguretat
- Es retiraran els claus sobrants i els materials punxants

Equips de protecció individual (EPI):

- Guants homologats per al treball amb formigó
- Guants de cuir per a la manipulació de les armadures
- Botes de goma de canya alta per formigonat
- Botes de seguretat amb plantilles d'acer i antilliscants

#### **1.5.2.2. Estructura**

Riscos més freqüents

- Despreniments dels materials d'encofrat per apilat incorrecte
- Caiguda de l'encofrat al buit durant les operacions de desencofrat
- Talls en utilitzar la serra circular de taula o les serres de mà

Mesures preventives i proteccions col·lectives:

- Es protegirà la via pública amb una visera de protecció formada per mènsula i empostissat
- Els buits horitzontals i les vores dels forjats es protegiran mitjançant la col·locació de baranes o xarxes homologades

Equips de protecció individual (EPI):

- Cinturó de seguretat amb dispositiu anticaiguda.
- Guants homologats per al treball amb formigó
- Guants de cuir per a la manipulació de les armadures
- Botes de goma de canya alta per formigonat
- Botes de seguretat amb plantilles d'acer i antilliscants

#### **1.5.2.3. Tancaments i revestiments exteriors**

Riscos més freqüents

- Caiguda d'objectes o materials des de diferent nivell.
- Exposició a temperatures ambientals extremes.
- Afeccions cutànies per contacte amb morters, guix, escaiola o materials aïllants

Mesures preventives i proteccions col·lectives:

- Marquesines per a la protecció davant de la caiguda d'objectes
- No retirada de les baranes abans de l'execució del tancament

Equips de protecció individual (EPI):

- Ús de mascareta amb filtre mecànic per al tall de maons amb serra

#### **1.5.2.4. Cobertes**

Riscos més freqüents

- Caiguda per les vores de coberta o lliscament per les vessants

Mesures preventives i proteccions col·lectives:

## ESTUDI BÀSIC DE SEURETAT I SALUT

- L'aplec dels materials de coberta es realitzarà en zones allunyades de les vores o ràfecs, i fora de les zones de circulació, preferentment sobre bigues o suports
- L'accés a la coberta es realitzarà mitjançant escales de mà homologades, situades en buits protegits i recolzades sobre superfícies horitzontals, sobrepasant 1,0 m l'alçada de desembarcament
- S'instal·laran ancoratges a la cumbrera per amarrar els cables i/o els cinturons de seguretat

Equips de protecció individual (EPI):

- Calçat amb sola antilliscant
- Roba de treball impermeable.
- Cinturó de seguretat amb dispositiu anticaiguda.

### **1.5.2.5. Particions**

Riscos més freqüents

- Caiguda d'objectes i/o materials al mateix o a diferent nivell
- Exposició a vibracions i soroll.
- Talls i cops al cap i extremitats.
- Talls i ferides amb objectes punxants
- Sobreesforços, moviments repetitius o postures inadequades.
- Dermatosi per contacte amb guixos, escaiola, ciment, pintures, coles, etc.

Mesures preventives i proteccions col·lectives:

- S'evitaran o reduiran al màxim els treballs en alçada.
- S'utilitzaran escales normalitzades, subjectes fermament, per al descens i ascens a les zones excavades
- L'aplec dels materials de coberta es realitzarà en zones allunyades de les vores o ràfecs, i fora de les zones de circulació, preferentment sobre bigues o suports
- Els buits horitzontals i les vores dels forjats es protegiran mitjançant la col·locació de baranes o xarxes homologades

Equips de protecció individual (EPI):

- Casc de seguretat homologat.
- Cinturó portaeines
- Guants de cuir.
- Calçat amb puntera reforçada
- Mascareta amb filtre mecànic per al tall de maons amb serra
- Faixa antilumbago.
- Ulleres de seguretat antiimpactes
- Protectors auditius.

### **1.5.2.6. Instal·lacions en general**

Riscos més freqüents

- Electrocuions per contacte directe o indirecte
- Cremades produïdes per descàrregues elèctriques
- Intoxicació per vapors procedents de la soldadura
- Incendis i explosions

Mesures preventives i proteccions col·lectives:

- El personal encarregat de realitzar treballs en instal·lacions estarà format i ensinistrat en l'ús del material de seguretat i dels equips i eines específiques per a cada labor
- S'utilitzaran solament llums portàtils homologats, amb mànega antihumitat i clavilla de connexió normalitzada, alimentades a 24 volts
- S'utilitzaran eines portàtils amb doble aïllament

Equips de protecció individual (EPI):

- Guants aïllants en proves de tensió
- Calçat amb sola aïllant davant contactes elèctrics
- Banquetes aïllants de l'electricitat.
- Comprovadors de tensió.
- Eines aïllants.

#### **1.5.2.7. Excavació de rases**

Riscos més freqüents

- Caiguda al mateix nivell
- Caiguda a l'interior de rasa
- Esllavissada de terres
- Contacte amb serveis soterrats
- Atropellament per maquinària
- Exposició a fibrociment amb amiant
- Electrocuacions per contacte directe o indirecte

Mesures preventives i proteccions col·lectives:

- Senyalització i tancament perimetral de la zona d'obra
- Excavació manual en proximitat de serveis existents
- Accés a la rasa mitjançant escala estable
- No acumulació de terres a la vora de l'excavació
- Entibació de la rasa si les condicions del terreny ho requereixen
- Humectació i no fractura de les conduccions de fibrociment

Equips de protecció individual (EPI):

- Casc de seguretat
- Guants de protecció
- Armilla reflectant
- Botes de seguretat
- Mascareta FFP3 en cas de presència d'amiant

#### **1.5.3. Durant la utilització de mitjans auxiliars.**

La prevenció dels riscos derivats de la utilització dels mitjans auxiliars de l'obra es realitzarà atenent a la legislació vigent en la matèria.

En cap cas s'admetrà la utilització de bastides o escales de mà que no estiguin normalitzats i compleixin amb la normativa vigent.

En el cas de les plataformes de descàrrega de materials, només s'utilitzaran models normalitzats, disposant de baranes homologades i enganxalls per a cinturó de seguretat, entre altres elements.

Relació de mitjans auxiliars prevists a l'obra amb les seves respectives mesures preventives i proteccions col·lectives:

##### **1.5.3.1. Puntals**

- No es retiraran els puntals, ni es modificarà la seva disposició una vegada hagin entrat en càrrega, respectant-se el període estricte de desencofrat.
- Els puntals no quedaran dispersos per l'obra, evitant el seu recolzament en posició inclinada sobre els paraments verticals, apilant-se sempre quan deixin d'utilitzar-se.
- Els puntals telescòpics es transportaran amb els mecanismes d'extensió bloquejats.

#### **1.5.3.2. Torre de formigonat**

- Es col·locarà, en un lloc visible al peu de la torre de formigonat, un cartell que indiqui "Prohibit l'accés a tota persona no autoritzada".
- Les torres de formigonat romandran protegides perimetralment mitjançant baranes homologades, amb entornpeu, amb una alçada igual o superior a 0,9 m.
- No es permetrà la presència de persones ni d'objectes sobre les plataformes de les torres de formigonat durant els seus canvis de posició.
- En el formigonat dels pilars de cantonada, les torres de formigonat es situaran amb la cara de treball situada perpendicularment a la diagonal interna del pilar, amb la finalitat d'aconseguir la posició més segura i eficaç.

#### **1.5.3.3. Escala de mà**

- Es revisarà periòdicament l'estat de conservació de les escales.
- Disposaran de sabates antilliscants o elements de fixació a la part superior o inferior dels muntants.
- Es transportaran amb l'extrem davanter elevat, per evitar cops a altres objectes o a persones.
- Es recolzaran sobre superfícies horitzontals, amb la planitud adequada perquè siguin estables i immòbils, quedant prohibit l'ús com a tascó de runa, maons, revoltos o elements similars.
- Els travessers quedaran en posició horitzontal i la inclinació de l'escala serà inferior al 75% respecte al pla horitzontal.
- L'extrem superior de l'escala sobresortirà 1,0 m de l'alçada de desembarcament, mesurat en la direcció vertical.
- L'operari realitzarà l'ascens i descens per l'escala en posició frontal (mirant els esglaons), subjectant-se fermament amb les dues mans en els esglaons, no en els muntants.
- S'evitarà l'ascens o descens simultani de dos o més persones.
- Quan es requereixi treballar sobre l'escala en alçades superiors a 3,5 m, s'utilitzarà sempre el cinturó de seguretat amb dispositiu anticaiguda.

#### **1.5.3.4. Bastida de cavallets**

- Les bastides de cavallets es recolzaran sobre superfícies fermes, estables i anivellades.
- S'emprarà un mínim de dos cavallets per a la formació de bastides, quedant totalment prohibit com a recolzament l'ús de bidons, maons, revoltos o altres objectes.
- Les plataformes de treball estaran perfectament ancorades als cavallets.
- Queda totalment prohibit instal·lar una bastida de cavallets damunt d'una altra.

#### **1.5.4. Durant la utilització de maquinària i eines**

Les mesures preventives a adoptar i les proteccions a emprar per al control i la reducció de riscos deguts a la utilització de maquinària i eines durant l'execució de l'obra es desenvoluparan en el corresponent Pla de Seguretat i Salut, conforme als següents criteris:

- a) Totes les màquines i eines que s'utilitzin a l'obra disposaran del seu corresponent manual d'instruccions, en el qual estaran especificats clarament tant els riscos que comporten per als treballadors com els procediments per a la seva utilització amb la deguda seguretat.
- b) No s'acceptarà la utilització de cap màquina, mecanisme o artifici mecànic sense reglamentació específica.

Relació de màquines i eines que està previst utilitzar a l'obra, amb les seves corresponents mesures preventives i proteccions col·lectives:

**1.5.4.1. Pala carregadora**

- Per realitzar les tasques de manteniment, es recolzarà la cullera en el terra, es parerà el motor, es connectarà el fre d'estacionament i es bloquejarà la màquina.
- Queda prohibit l'ús de la cullera com a grua o mitjà de transport.
- L'extracció de terres s'efectuarà en posició frontal al pendent
- El transport de terres es realitzarà amb la cullera en la posició més baixa possible, per garantir l'estabilitat de la pala

**1.5.4.2. Retroexcavadora**

- Per realitzar les tasques de manteniment, es recolzarà la cullera a terra, es parerà el motor, es connectarà el fre d'estacionament i es bloquejarà la màquina.
- Queda prohibit l'ús de la cullera com a grua o mitjà de transport.
- Els desplaçaments de la retroexcavadora es realitzaran amb la cullera recolzada sobre la màquina en el sentit de la marxa.
- Els canvis de posició de la cullera en superfícies inclinades es realitzaran per la zona de major alçada.
- Es prohibirà la realització de treballs dins del radi d'acció de la màquina.

**1.5.4.3. Camió de caixa basculant**

- Les maniobres del camió seran dirigides per un senyalista de trànsit.
- Es comprovarà que el fre de mà està activat abans de l'engegada del motor, en abandonar el vehicle i durant les operacions de càrrega i descàrrega.
- No es circularà amb la caixa hissada després de la descàrrega.

**1.5.4.4. Camió per a transport**

- Les maniobres del camió seran dirigides per un senyalista de trànsit.
- Les càrregues es repartiran uniformement en la caixa, evitant aplecs amb pendents superiors al 5% i protegint els materials solts amb una lona
- Abans de procedir a les operacions de càrrega i descàrrega, es col·locarà el fre en posició de frenat i, en cas d'estar situat en pendent, tascons d'immobilització sota les rodes
- En les operacions de càrrega i descàrrega s'evitaran moviments bruscs que provoquin la pèrdua d'estabilitat, romanent sempre el conductor fora de la cabina

**1.5.4.5. Camió grua**

- El conductor accedirà al vehicle descendirà del mateix amb el motor apagat, en posició frontal, evitant saltar a terra i fent ús dels esglaons i agafadors.
- Es cuidarà especialment de no sobrepassar la càrrega màxima indicada pel fabricant.
- La cabina disposarà de farmaciola de primers auxilis i d'extintor timbrat i revisat.
- Els vehicles disposaran de botzina de retrocés.
- Es comprovarà que el fre de mà està activat abans de l'engegada del motor, en abandonar el vehicle i durant les operacions d'elevació.

- L'elevació es realitzarà evitant operacions brusques, que provoquin la pèrdua d'estabilitat de la càrrega.

#### **1.5.4.6. Formigonera**

- Les operacions de manteniment seran realitzades per personal especialitzat, prèvia desconexió de l'energia elèctrica
- La formigonera tindrà un grau de protecció IP-55
- El seu ús estarà restringit només a persones autoritzades
- Disposarà de fre de basculament del bombo
- Els conductes d'alimentació elèctrica de la formigonera estaran connectats a terra, associats a un disjuntor diferencial
- Les parts mòbils de l'aparell hauran de romandre sempre protegides mitjançant carcasses connectades a terra
- No es situaran a distàncies inferiors a tres metres de les vores d'excavació i/o de les vores dels forjats

#### **1.5.4.7. Vibrador**

- L'operació de vibrat es realitzarà sempre des d'una posició estable
- La mànega d'alimentació des del quadre elèctric estarà protegida quan discorri per zones de pas
- Tant el cable d'alimentació com la seva connexió al transformador estaran en perfectes condicions d'estanquitat i aïllament
- Els operaris no efectuaran l'arrossegament del cable d'alimentació col·locant-lo al voltant del cos. Si és necessari, aquesta operació es realitzarà entre dos operaris
- El vibrat del formigó es realitzarà des de plataformes de treball segures, no romanent en cap moment l'operari sobre l'encofrat ni sobre elements inestables
- Mai s'abandonarà el vibrador en funcionament, ni es desplaçarà tirant dels cables
- Per a les vibracions transmeses al sistema mà-braç, el valor d'exposició diària normalitzat per a un període de referència de vuit hores, no superarà 2,5 m/s<sup>2</sup>, essent el valor límit de 5 m/s<sup>2</sup>

#### **1.5.4.8. Martell picador**

- Les mànegues d'aire comprimit han d'estar situades de manera que no dificultin ni el treball dels operaris ni el pas del personal.
- No es realitzaran ni esforços de palanca ni operacions similars amb el martell en marxa.
- Es verificarà el perfecte estat dels acoblaments de les mànegues.
- Es tancarà el pas de l'aire abans de desarmar un martell.

#### **1.5.4.9. Grueta**

- Serà utilitzat exclusivament per la persona degudament autoritzada.
- El treballador que utilitzi la grueta estarà degudament format en el seu ús i maneig, coneixerà el contingut del manual d'instruccions, les correctes mesures preventives a adoptar i l'ús dels EPI necessaris.
- Prèviament a l'inici de qualsevol treball, es comprovarà l'estat dels accessoris de seguretat, del cable de suspensió de càrregues i de les eslingues.

## ESTUDI BÀSIC DE SEGURETAT I SALUT

- Es comprovarà l'existència del limitador de recorregut que impedeix el xoc de la càrrega contra l'extrem superior de la ploma.
- Disposarà de marcat CE, de declaració de conformitat i de manual d'instruccions emès pel fabricant.
- Quedarà clarament visible el cartell que indica el pes màxim a elevar.
- S'acotarà la zona de l'obra en la qual existeixi risc de caiguda dels materials transportats per la grueta.
- Es revisarà el cable diàriament, essent obligatòria la seva substitució quan el nombre de fils trencats sigui igual o superior al 10% del total
- L'ancoratge de la grueta es realitzarà segons s'indica en el manual d'instruccions del fabricant
- L'arriostament mai es farà amb bidons plens d'aigua, de sorra o d'altres materials.
- Es realitzarà el manteniment previst pel fabricant.

### **1.5.4.10. Serra circular**

- El seu ús està destinat exclusivament al tall d'elements o peces de l'obra
- Per al tall de materials ceràmics o petris s'empraran discs abrasius i per a elements de fusta discs de serra.
- Haurà d'existir un interruptor de parada prop de la zona de comandament.
- La zona de treball haurà d'estar neta de serradures i d'encenalls, per evitar possibles incendis.
- Les peces a serrar no contindran claus ni altres elements metàl·lics.
- El treball amb el disc agressiu es realitzarà en humit.
- No s'utilitzarà la serra circular sense la protecció de peces adequades, com ara màscares antipols i ulleres.

### **1.5.4.11. Serra circular de taula**

- Serà utilitzat exclusivament per la persona degudament autoritzada.
- El treballador que utilitzi la serra circular estarà degudament format en el seu ús i maneig, coneixerà el contingut del manual d'instruccions, les correctes mesures preventives a adoptar i l'ús dels EPI necessaris
- Les serres circulars se situaran en un lloc apropiat, sobre superfícies fermes i seques, a distàncies superiors a tres metres de la vora dels forjats, tret que aquests estiguin degudament protegits per xarxes, baranes o petos d'acabat
- En els casos en què se superin els valors d'exposició al soroll indicats en l'article 51 del Reial Decret 286/06 de protecció dels treballadors davant del soroll, s'establiran les accions correctives oportunes, tals com l'ús de protectors auditius
- La serra estarà totalment protegida per la part inferior de la taula, de manera que no es pugui accedir al disc
- La part superior de la serra disposarà d'una carcassa metàl·lica que impedeixi l'accés al disc de serra, excepte pel punt d'introducció de l'element a tallar, i la projecció de partícules
- S'utilitzarà sempre un empenyedador per guiar l'element a tallar, de manera que en cap cas la mà quedi exposada al disc de la serra
- La instal·lació elèctrica de la màquina estarà sempre en perfecte estat i condicions, comprovant-se periòdicament el cablejat, les clavilles i la presa de terra

- Les peces a serrar no contindran claus ni altres elements metàl·lics.
- L'operari es col·locarà a sotavent del disc, evitant la inhalació de pols

#### **1.5.4.12. Talladora de material ceràmic**

- Es comprovarà l'estat del disc abans d'iniciar qualsevol treball. Si estigués desgastat o esquerdat es procedirà a la seva immediata substitució
- la protecció del disc i de la transmissió estarà activada en tot moment
- No es pressionarà contra el disc la peça a tallar per evitar el bloqueig

#### **1.5.4.13. Equip de soldadura**

- No hi haurà materials inflamables ni explosius a menys de 10 metres de la zona de treball de soldadura.
- Abans de soldar s'eliminaran les pintures i recobriments del suport
- Durant els treballs de soldadura es disposarà sempre d'un extintor de pols química en perfecte estat i condicions d'ús, en un lloc proper i accessible.
- En els locals tancats en els quals no es pugui garantir una correcta renovació d'aire s'instal·laran extractors, preferentment sistemes d'aspiració localitzada.
- Es paraitzaran els treballs de soldadura en alçada davant la presència de persones sota l'àrea de treball.
- Tant els soldadors com els treballadors que es trobin en els voltants disposaran de protecció visual adequada, no romanent en cap cas amb els ulls al descobert.

#### **1.5.4.14. Eines manuals diverses**

- L'alimentació de les eines es realitzarà a 24 V quan es treballi en ambients humits o les eines no disposin de doble aïllament.
- L'accés a les eines i el seu ús estarà permès únicament a les persones autoritzades.
- No es retiraran de les eines les proteccions dissenyades pel fabricant.
- Es prohibirà, durant el treball amb eines, l'ús de polseres, rellotges, cadenes i elements similars.
- Les eines elèctriques disposaran de doble aïllament o estaran connectades a terra
- En les eines de tall es protegirà el disc amb una carcassa antiprojecció.
- Les connexions elèctriques a través de borns es protegiran amb carcasses anticontactes elèctrics.
- Les eines es mantindran en perfecte estat d'ús, amb els mànecs sense esquerdes i nets de residus, mantenint el seu caràcter aïllant per als treballs elèctrics.
- Les eines elèctriques estaran apagades mentre no s'estiguin utilitzant i no es podran usar amb les mans o els peus mullats.
- En els casos en què es superin els valors d'exposició al soroll que estableix la legislació vigent en matèria de protecció dels treballadors enfront del soroll, s'establiran les accions correctives oportunes, tals com l'ocupació de protectors auditius.

### **1.6. Identificació dels riscos laborals evitables**

En aquest apartat es ressenya la relació de les mesures preventives a adoptar per evitar o reduir l'efecte dels riscos més freqüents durant l'execució de l'obra.

#### **1.6.1. Caigudes al mateix nivell**

- La zona de treball romandrà ordenada, lliure d'obstacles, neta i ben il·luminada.
- S'habilitaran i abalisaran les zones d'aplec de materials.

#### **1.6.2. Caigudes a diferent nivell.**

- Es disposaran escales d'accés per salvar els desnivells.
- Els buits horitzontals i les vores dels forjats es protegiran mitjançant baranes i xarxes homologades.
- Es mantindran en bon estat les proteccions dels buits i dels desnivells.
- Les escales d'accés quedaran fermament subjectes i ben amarrades.

#### **1.6.3. Pols i partícules**

- Es regarà periòdicament la zona de treball per evitar la pols.
- Es faran servir ulleres de protecció i mascaretes antipols en aquells treballs en els quals es generi pols o partícules.

#### **1.6.4. Soroll**

- S'avaluaran els nivells de soroll en les zones de treball.
- Les màquines han d'estar proveïdes d'aïllament acústic.
- Es disposaran els mitjans necessaris per eliminar o esmorteir els sorolls.

#### **1.6.5. Esforços**

- S'evitarà el desplaçament manual de les càrregues pesades.
- Es limitarà el pes de les càrregues en cas de desplaçament manual.
- S'evitaran els sobreesforços o els esforços repetitius.
- S'evitaran les postures inadequades o forçades en l'aixecament o desplaçament de càrregues.

#### **1.6.6. Incendis**

- No es fumarà en presència de materials fungibles ni en cas d'existir risc d'incendi.

#### **1.6.7. Intoxicació per emanacions**

- Els locals i les zones de treball disposaran de ventilació suficient.
- S'utilitzaran mascaretes i filtres apropiats.

### **1.7. Relació dels riscos laborals que no es poden eliminar**

Els riscos que difícilment es poden eliminar són els que es produeixen per causes inesperades (com caigudes d'objectes i despreniments, entre altres). No obstant això, es poden reduir amb l'adequat ús de les proteccions individuals i col·lectives, així com amb l'estricta compliment de la normativa en matèria de seguretat i salut, i de les normes de la bona construcció.

#### **1.7.1. Caiguda d'objectes**

Mesures preventives i proteccions col·lectives:

- Es muntaran marquesines als accessos.
- La zona de treball romandrà ordenada, lliure d'obstacles, neta i ben il·luminada.
- S'evitarà l'amuntegament de materials o objectes sobre les bastides.

- No es llançaran troços ni restes de materials des de les bastides.

Equips de protecció individual (EPI):

- Casc de seguretat homologat.
- Guants i botes de seguretat.
- Ús de borsa portaeines.

#### **1.7.2. Dermatosi**

Mesures preventives i proteccions col·lectives:

- S'evitarà la generació de pols de ciment.

Equips de protecció individual (EPI):

- Guants i roba de treball adequada.

#### **1.7.3. Electrocuions**

Mesures preventives i proteccions col·lectives:

- Es revisarà periòdicament la instal·lació elèctrica.
- L'estesa elèctrica quedarà fixat als paraments verticals.
- Els allargadors portàtils tindran mànec aïllant.
- La maquinària portàtil disposarà de protecció amb doble aïllament.
- Tota la maquinària elèctrica estarà proveïda de presa de terra.

Equips de protecció individual (EPI):

- Guants dielèctrics.
- Calçat aïllant per a electricistes
- Banquetes aïllants de l'electricitat.

#### **1.7.4. Cremades**

Mesures preventives i proteccions col·lectives:

- La zona de treball romandrà ordenada, lliure d'obstacles, neta i ben il·luminada.

Equips de protecció individual (EPI):

- Guants, polaines i davantals de cuir.

#### **1.7.5. Cops i talls en extremitats**

Mesures preventives i proteccions col·lectives:

- La zona de treball romandrà ordenada, lliure d'obstacles, neta i ben il·luminada.

Equips de protecció individual (EPI):

- Guants i botes de seguretat.

### **1.8. Condicions de seguretat i salut, en treballs posteriors de reparació i manteniment**

En aquest apartat s'aporta la informació útil per realitzar, en les degudes condicions de seguretat i salut, els futurs treballs de conservació, reparació i manteniment de l'edifici construït que comporten majors riscos.

### **1.8.1. Treballs en tancaments exteriors i cobertes**

Per als treballs en tancaments, ràfecs de coberta, revestiments de paraments exteriors o qualsevol altre que s'efectuï amb el risc de caiguda en alçada, hauran d'utilitzar-se bastides que compleixin les condicions especificades en el present Estudi Bàsic de Seguretat i Salut.

Durant els treballs que puguin afectar a la via pública, es col·locarà una visera de protecció a l'alçada de la primera planta, per protegir als transeünts i als vehicles de les possibles caigudes d'objectes.

### **1.8.2. Treballs en instal·lacions**

Els treballs corresponents a les instal·lacions de lampisteria, elèctrica i de gas, hauran de realitzar-se per personal qualificat, complint les especificacions establertes en el seu corresponent Pla de Seguretat i Salut, així com en la normativa vigent en cada matèria.

Abans de l'execució de qualsevol treball de reparació o de manteniment dels ascensors i muntacàrregues, s'haurà d'elaborar un Pla de Seguretat subscrit per un tècnic competent en la matèria.

### **1.8.3. Treballs amb pintures i vernissos**

Els treballs amb pintures o altres materials la inhalació dels quals pugui resultar tòxica hauran de realitzar-se amb ventilació suficient, adoptant els elements de protecció adequats.

## **1.9. Treballs que impliquen riscos especials**

A l'obra objecte del present Estudi Bàsic de Seguretat i Salut concorren els riscos especials que es solen presentar a la demolició de l'estructura, tancaments i cobertes i en el propi muntatge de les mesures de seguretat i de protecció. Cal destacar:

- Muntatge de forjat, especialment en les vores perimetrals.
- Execució de tancaments exteriors.
- Formació dels ampits de coberta.
- Col·locació de forques i xarxes de protecció.
- Els buits horitzontals i les vores dels forjats es protegiran mitjançant baranes i xarxes homologades.
- Disposició de plataformes volades.
- Elevació i acoblament dels mòduls de bastimentada per a l'execució de les façanes.

## **1.10. Mesures en cas d'emergència**

El contractista haurà de reflectir en el corresponent pla de seguretat i salut les possibles situacions d'emergència, establint les mesures oportunes en cas de primers auxilis i designant per a això a personal amb formació, que es farà càrrec d'aquestes mesures.

Els treballadors responsables de les mesures d'emergència tenen dret a la paralització de la seva activitat, havent d'estar garantida l'adequada administració dels primers auxilis i, quan la situació ho requereixi, el ràpid trasllat de l'operari a un centre d'assistència mèdica.

## **1.11. Presència dels recursos preventius del contractista**

Donades les característiques de l'obra i els riscos previstos en el present Estudi Bàsic de Seguretat i Salut, cada contractista haurà d'assignar la presència dels seus recursos preventius a l'obra, segons s'estableix en la legislació vigent en la matèria.

A tals efectes, el contractista haurà de concretar els recursos preventius assignats a l'obra amb capacitat suficient, que hauran de disposar dels mitjans necessaris per vigilar el compliment de les mesures incloses en el corresponent pla de seguretat i salut.

**ESTUDI BÀSIC DE SEGURETAT I SALUT**

Aquesta vigilància inclourà la comprovació de l'eficàcia de les activitats preventives previstes en aquest Pla, així com l'adequació de tals activitats als riscos que es pretenen prevenir o a l'aparició de riscos no previstos i derivats de la situació que determina la necessitat de la presència dels recursos preventius.

Si, com a resultat de la vigilància, s'observa un deficient compliment de les activitats preventives, les persones que tinguin assignada la presència faran les indicacions necessàries per al correcte i immediat compliment de les activitats preventives, havent de posar tals circumstàncies en coneixement de l'empresari perquè aquest adopti les mesures oportunes per corregir les deficiències observades.

## **2. NORMATIVA I LEGISLACIÓ APLICABLES.**

## **2.1. Y. Seguretat i salut**

### **Ley de Prevención de Riesgos Laborales**

Ley 31/1995, de 8 de noviembre, de la Jefatura del Estado.

B.O.E.: 10 de noviembre de 1995

Completada per:

#### **Protección de los trabajadores contra los riesgos relacionados con la exposición a agentes cancerígenos durante el trabajo**

Real Decreto 665/1997, de 12 de mayo, del Ministerio de la Presidencia.

B.O.E.: 24 de mayo de 1997

Modificada per:

#### **Ley de Medidas Fiscales, Administrativas y del Orden Social**

Ley 50/1998, de 30 de diciembre, de la Jefatura del Estado.

Modificación de los artículos 45, 47, 48 y 49 de la Ley 31/1995.

B.O.E.: 31 de diciembre de 1998

Completada per:

#### **Disposiciones mínimas de seguridad y salud en el trabajo en el ámbito de las empresas de trabajo temporal**

Real Decreto 216/1999, de 5 de febrero, del Ministerio de Trabajo y Asuntos Sociales.

B.O.E.: 24 de febrero de 1999

Completada per:

#### **Protección de la salud y seguridad de los trabajadores contra los riesgos relacionados con los agentes químicos durante el trabajo**

Real Decreto 374/2001, de 6 de abril, del Ministerio de la Presidencia.

B.O.E.: 1 de mayo de 2001

Completada per:

#### **Disposiciones mínimas para la protección de la salud y seguridad de los trabajadores frente al riesgo eléctrico**

Real Decreto 614/2001, de 8 de junio, del Ministerio de la Presidencia.

B.O.E.: 21 de junio de 2001

Completada per:

#### **Protección de la salud y la seguridad de los trabajadores expuestos a los riesgos derivados de atmósferas explosivas en el lugar de trabajo**

Real Decreto 681/2003, de 12 de junio, del Ministerio de la Presidencia.

B.O.E.: 18 de junio de 2003

Modificada per:

#### **Ley de reforma del marco normativo de la prevención de riesgos laborales**



Ley 54/2003, de 12 de diciembre, de la Jefatura del Estado.

B.O.E.: 13 de diciembre de 2003

Desenvolupat per:

**Desarrollo del artículo 24 de la Ley 31/1995 de Prevención de Riesgos Laborales, en materia de coordinación de actividades empresariales**

Real Decreto 171/2004, de 30 de enero, del Ministerio de Trabajo y Asuntos Sociales.

B.O.E.: 31 de enero de 2004

Completada per:

**Protección de la salud y la seguridad de los trabajadores frente a los riesgos que puedan derivarse de la exposición a vibraciones mecánicas**

Real Decreto 1311/2005, de 4 de noviembre, del Ministerio de Trabajo y Asuntos Sociales.

B.O.E.: 5 de noviembre de 2005

Completada per:

**Protección de la salud y la seguridad de los trabajadores contra los riesgos relacionados con la exposición al ruido**

Real Decreto 286/2006, de 10 de marzo, del Ministerio de la Presidencia.

B.O.E.: 11 de marzo de 2006

Completada per:

**Disposiciones mínimas de seguridad y salud aplicables a los trabajos con riesgo de exposición al amianto**

Real Decreto 396/2006, de 31 de marzo, del Ministerio de la Presidencia.

B.O.E.: 11 de abril de 2006

Modificada per:

**Modificación de diversas leyes para su adaptación a la Ley sobre el libre acceso a las actividades de servicios y su ejercicio**

Ley 25/2009, de 22 de diciembre, de la Jefatura del Estado.

B.O.E.: 23 de diciembre de 2009

**RD 396/2006, de 31 de març, pel qual s'estableixen les disposicions mínimes de seguretat i salut aplicables als treballs amb risc d'exposició a l'amiant.**

### **Reglamento de los Servicios de Prevención**

Real Decreto 39/1997, de 17 de enero, del Ministerio de Trabajo y Asuntos Sociales.

B.O.E.: 31 de enero de 1997

Completat per:

**Protección de los trabajadores contra los riesgos relacionados con la exposición a agentes cancerígenos durante el trabajo**

Real Decreto 665/1997, de 12 de mayo, del Ministerio de la Presidencia.

B.O.E.: 24 de mayo de 1997

Modificat per:

**Modificación del Reglamento de los Servicios de Prevención**

Real Decreto 780/1998, de 30 de abril, del Ministerio de Trabajo y Asuntos Sociales.

B.O.E.: 1 de mayo de 1998

Completat per:

**Protección de la salud y seguridad de los trabajadores contra los riesgos relacionados con los agentes químicos durante el trabajo**

Real Decreto 374/2001, de 6 de abril, del Ministerio de la Presidencia.

B.O.E.: 1 de mayo de 2001

Completat per:

**Disposiciones mínimas para la protección de la salud y seguridad de los trabajadores frente al riesgo eléctrico**

Real Decreto 614/2001, de 8 de junio, del Ministerio de la Presidencia.

B.O.E.: 21 de junio de 2001

Completat per:

**Protección de la salud y la seguridad de los trabajadores frente a los riesgos que puedan derivarse de la exposición a vibraciones mecánicas**

Real Decreto 1311/2005, de 4 de noviembre, del Ministerio de Trabajo y Asuntos Sociales.

B.O.E.: 5 de noviembre de 2005

Completat per:

**Protección de la salud y la seguridad de los trabajadores contra los riesgos relacionados con la exposición al ruido**

Real Decreto 286/2006, de 10 de marzo, del Ministerio de la Presidencia.

B.O.E.: 11 de marzo de 2006

Completat per:

**Disposiciones mínimas de seguridad y salud aplicables a los trabajos con riesgo de exposición al amianto**

Real Decreto 396/2006, de 31 de marzo, del Ministerio de la Presidencia.

B.O.E.: 11 de abril de 2006

Modificat per:

**Modificación del Reglamento de los Servicios de Prevención y de las Disposiciones mínimas de seguridad y de salud en las obras de construcción**

Real Decreto 604/2006, de 19 de mayo, del Ministerio de Trabajo y Asuntos Sociales.

B.O.E.: 29 de mayo de 2006

Modificat per:

**Modificación del Real Decreto 39/1997, de 17 de enero, por el que se aprueba el Reglamento de los Servicios de Prevención**

Real Decreto 337/2010, de 19 de marzo, del Ministerio de Trabajo e Inmigración.

B.O.E.: 23 de marzo de 2010

Modificat per:

**Real Decreto por el que se modifican el R.D. 39/1997, de 17 de enero, por el que se aprueba el Reglamento de los servicios de prevención; el R.D. 485/1997, de 14 de abril, sobre disposiciones mínimas en materia de señalización de seguridad y salud en el trabajo; el R.D. 665/1997, de 12 de mayo, sobre la protección de los trabajadores contra los riesgos relacionados con la exposición a agentes cancerígenos durante el trabajo y el R.D. 374/2001, de 6 de abril, sobre la protección de la salud y seguridad de los trabajadores contra los riesgos relacionados con los agentes químicos durante el trabajo**

Real Decreto 598/2015, de 3 de julio, del Ministerio de la Presidencia.

B.O.E.: 4 de julio de 2015

### **Seguridad y Salud en los lugares de trabajo**

Real Decreto 486/1997, de 14 de abril, del Ministerio de Trabajo y Asuntos Sociales.

B.O.E.: 23 de abril de 1997

### **Manipulación de cargas**

Real Decreto 487/1997, de 14 de abril, del Ministerio de Trabajo y Asuntos Sociales.

B.O.E.: 23 de abril de 1997

### **Protección de los trabajadores contra los riesgos relacionados con la exposición a agentes cancerígenos durante el trabajo**

Real Decreto 665/1997, de 12 de mayo, del Ministerio de la Presidencia.

B.O.E.: 24 de mayo de 1997

Modificat per:

**Modificación del Real Decreto 665/1997, de 12 de mayo, sobre la protección de los trabajadores contra los riesgos relacionados con la exposición a agentes cancerígenos durante el trabajo y ampliación de su ámbito de aplicación a los agentes mutágenos**

Real Decreto 349/2003, de 21 de marzo, del Ministerio de la Presidencia.

B.O.E.: 5 de abril de 2003

Completat per:

**Disposiciones mínimas de seguridad y salud aplicables a los trabajos con riesgo de exposición al amianto**

Real Decreto 396/2006, de 31 de marzo, del Ministerio de la Presidencia.

B.O.E.: 11 de abril de 2006

Modificat per:

**Real Decreto por el que se modifican el R.D. 39/1997, de 17 de enero, por el que se aprueba el Reglamento de los servicios de prevención; el R.D. 485/1997, de 14 de abril, sobre disposiciones mínimas en materia de señalización de seguridad y salud en el trabajo; el R.D. 665/1997, de 12 de mayo, sobre la protección de los trabajadores**

## ESTUDI BÀSIC DE SEGURETAT I SALUT

**contra los riesgos relacionados con la exposición a agentes cancerígenos durante el trabajo y el R.D. 374/2001, de 6 de abril, sobre la protección de la salud y seguridad de los trabajadores contra los riesgos relacionados con los agentes químicos durante el trabajo**

Real Decreto 598/2015, de 3 de julio, del Ministerio de la Presidencia.

B.O.E.: 4 de julio de 2015

### Utilización de equipos de trabajo

Real Decreto 1215/1997, de 18 de julio, del Ministerio de Trabajo y Asuntos Sociales.

B.O.E.: 7 de agosto de 1997

Modificat per:

**Modificación del Real Decreto 1215/1997, de 18 de julio, por el que se establecen las disposiciones mínimas de seguridad y salud para la utilización por los trabajadores de los equipos de trabajo, en materia de trabajos temporales en altura**

Real Decreto 2177/2004, de 12 de noviembre, del Ministerio de la Presidencia.

B.O.E.: 13 de noviembre de 2004

### Disposiciones mínimas de seguridad y de salud en las obras de construcción

Real Decreto 1627/1997, de 24 de octubre, del Ministerio de la Presidencia.

B.O.E.: 25 de octubre de 1997

Completat per:

**Disposiciones mínimas de seguridad y salud aplicables a los trabajos con riesgo de exposición al amianto**

Real Decreto 396/2006, de 31 de marzo, del Ministerio de la Presidencia.

B.O.E.: 11 de abril de 2006

Modificat per:

**Modificación del Reglamento de los Servicios de Prevención y de las Disposiciones mínimas de seguridad y de salud en las obras de construcción**

Real Decreto 604/2006, de 19 de mayo, del Ministerio de Trabajo y Asuntos Sociales.

B.O.E.: 29 de mayo de 2006

Modificat per:

**Desarrollo de la Ley 32/2006, de 18 de octubre, reguladora de la subcontratación en el sector de la construcción**

Real Decreto 1109/2007, de 24 de agosto, del Ministerio de Trabajo y Asuntos Sociales.

Disposición final tercera. Modificación de los artículos 13 y 18 del Real Decreto 1627/1997.

B.O.E.: 25 de agosto de 2007

Corrección de errores.

B.O.E.: 12 de septiembre de 2007

### **2.1.1. YC. Sistemes de protecció col·lectiva**

#### **2.1.1.1. YCU. Protecció contra incendis**

##### **Real Decreto por el que se establecen los requisitos esenciales de seguridad para la comercialización de los equipos a presión**

Real Decreto 709/2015, de 24 de julio, del Ministerio de Industria, Energía y Turismo.

B.O.E.: 2 de septiembre de 2015

##### **Reglamento de equipos a presión y sus instrucciones técnicas complementarias**

Real Decreto 2060/2008, de 12 de diciembre, del Ministerio de Industria, Turismo y Comercio.

B.O.E.: 5 de febrero de 2009

Correcció d'errors:

##### **Corrección de errores del Real Decreto 2060/2008, de 12 de diciembre, por el que se aprueba el Reglamento de equipos a presión y sus instrucciones técnicas complementarias**

B.O.E.: 28 de octubre de 2009

Modificat per:

##### **Real Decreto por el que se modifican diversas normas reglamentarias en materia de seguridad industrial para adecuarlas a la Ley 17/2009, de 23 de noviembre, sobre el libre acceso a las actividades de servicios y su ejercicio, y a la Ley 25/2009, de 22 de diciembre, de modificación de diversas leyes para su adaptación a la Ley sobre el libre acceso a las actividades de servicios y su ejercicio**

Real Decreto 560/2010, de 7 de mayo, del Ministerio de Industria, Turismo y Comercio.

B.O.E.: 22 de mayo de 2010

Texto consolidado

##### **Señalización de seguridad y salud en el trabajo**

Real Decreto 485/1997, de 14 de abril, del Ministerio de Trabajo y Asuntos Sociales.

B.O.E.: 23 de abril de 1997

Completat per:

##### **Protección de la salud y seguridad de los trabajadores contra los riesgos relacionados con los agentes químicos durante el trabajo**

Real Decreto 374/2001, de 6 de abril, del Ministerio de la Presidencia.

B.O.E.: 1 de mayo de 2001

Completat per:

##### **Protección de la salud y la seguridad de los trabajadores contra los riesgos relacionados con la exposición al ruido**

Real Decreto 286/2006, de 10 de marzo, del Ministerio de la Presidencia.

B.O.E.: 11 de marzo de 2006

Modificat per:

**Real Decreto por el que se modifican el R.D. 39/1997, de 17 de enero, por el que se aprueba el Reglamento de los servicios de prevención; el R.D. 485/1997, de 14 de abril, sobre disposiciones mínimas en materia de señalización de seguridad y salud en el trabajo; el R.D. 665/1997, de 12 de mayo, sobre la protección de los trabajadores contra los riesgos relacionados con la exposición a agentes cancerígenos durante el trabajo y el R.D. 374/2001, de 6 de abril, sobre la protección de la salud y seguridad de los trabajadores contra los riesgos relacionados con los agentes químicos durante el trabajo**

Real Decreto 598/2015, de 3 de julio, del Ministerio de la Presidencia.

B.O.E.: 4 de julio de 2015

### **2.1.2. YI. Equips de protecció individual**

#### **Real Decreto por el que se regulan las condiciones para la comercialización y libre circulación intracomunitaria de los equipos de protección individual**

Real Decreto 1407/1992, de 20 de noviembre, del Ministerio de Relaciones con la Cortes y de la Secretaría del Gobierno.

B.O.E.: 28 de diciembre de 1992

Modificat per:

**Modificación del Real Decreto 1407/1992, de 20 de noviembre, por el que se regulan las condiciones para la comercialización y libre circulación intracomunitaria de los equipos de protección individual**

Real Decreto 159/1995, de 3 de febrero, del Ministerio de la Presidencia.

B.O.E.: 8 de marzo de 1995

Correcció d'errors:

**Corrección de erratas del Real Decreto 159/1995, de 3 de febrero, por el que se modifica el Real Decreto 1407/1992, de 20 de noviembre, por el que se regulan las condiciones para la comercialización y libre circulación intracomunitaria de los equipos de protección individual**

B.O.E.: 22 de marzo de 1995

Completat per:

**Resolución por la que se publica, a título informativo, información complementaria establecida por el Real Decreto 1407/1992, de 20 de noviembre, por el que se regulan las condiciones para la comercialización y libre circulación intracomunitaria de los equipos de protección individual**

Resolución de 25 de abril de 1996 de la Dirección General de Calidad y Seguridad Industrial, del Ministerio de Industria y Energía.

B.O.E.: 28 de mayo de 1996

Modificat per:

**Modificación del anexo del Real Decreto 159/1995, de 3 de febrero, que modificó a su vez el Real Decreto 1407/1992, de 20 de noviembre, relativo a las condiciones para la comercialización y libre circulación intracomunitaria de los equipos de protección individual**

## ESTUDI BÀSIC DE SEGURETAT I SALUT

Orden de 20 de febrero de 1997, del Ministerio de Industria y Energía.

B.O.E.: 6 de marzo de 1997

Completat per:

**Resolución por la que se actualiza el anexo IV de la Resolución de 18 de marzo de 1998, de la Dirección General de Tecnología y Seguridad Industrial**

Resolución de 29 de abril de 1999 del Ministerio de Industria y Energía.

B.O.E.: 29 de junio de 1999

### Utilización de equipos de protección individual

Real Decreto 773/1997, de 30 de mayo, del Ministerio de Trabajo y Asuntos Sociales.

B.O.E.: 12 de junio de 1997

Correcció d'errors:

**Corrección de erratas del Real Decreto 773/1997, de 30 de mayo, sobre disposiciones de seguridad y salud relativas a la utilización por los trabajadores de equipos de protección individual**

Ministerio de la Presidencia.

B.O.E.: 18 de julio de 1997

Completat per:

**Protección de la salud y la seguridad de los trabajadores contra los riesgos relacionados con la exposición al ruido**

Real Decreto 286/2006, de 10 de marzo, del Ministerio de la Presidencia.

B.O.E.: 11 de marzo de 2006

Completat per:

**Disposiciones mínimas de seguridad y salud aplicables a los trabajos con riesgo de exposición al amianto**

Real Decreto 396/2006, de 31 de marzo, del Ministerio de la Presidencia.

B.O.E.: 11 de abril de 2006

### 2.1.3. YM. Medicina preventiva i primers auxilis

#### 2.1.3.1. YMM. Material mèdic

**Orden por la que se establece el suministro a las empresas de botiquines con material de primeros auxilios en caso de accidente de trabajo, como parte de la acción protectora del sistema de la Seguridad Social**

Orden TAS/2947/2007, de 8 de octubre, del Ministerio de Trabajo y Asuntos Sociales.

B.O.E.: 11 de octubre de 2007

### 2.1.4. YP. Instal·lacions provisionals d'higiene i benestar

### DB-HS Salubridad



MEMÒRIA VALORADA SUBSTITUCIÓ D'HIDRANTS I VÀLVULES MANUALS A LA XARXA MUNICIPAL D'ABASTAMENT D'AIGUA POTABLE DE RODA DE BERÀ

**ESTUDI BÀSIC DE SEGURETAT I SALUT**

Código Técnico de la Edificación (CTE). Documento Básico HS.

Real Decreto 314/2006, de 17 de marzo, del Ministerio de Vivienda.

B.O.E.: 28 de marzo de 2006

Modificado por el Real Decreto 1371/2007, de 19 de octubre, del Ministerio de Vivienda.

B.O.E.: 23 de octubre de 2007

Corrección de errores.

B.O.E.: 25 de enero de 2008

Modificat per:

**Modificación de determinados documentos básicos del Código Técnico de la Edificación aprobados por el Real Decreto 314/2006, de 17 de marzo, y el Real Decreto 1371/2007, de 19 de octubre**

Orden VIV/984/2009, de 15 de abril, del Ministerio de Vivienda.

B.O.E.: 23 de abril de 2009

**Criterios sanitarios de la calidad del agua de consumo humano**

Real Decreto 140/2003, de 7 de febrero, del Ministerio de la Presidencia.

B.O.E.: 21 de febrero de 2003

**Criterios higiénico-sanitarios para la prevención y control de la legionelosis**

Real Decreto 865/2003, de 4 de julio, del Ministerio de Sanidad y Consumo.

B.O.E.: 18 de julio de 2003

**Reglamento Electrotécnico para Baja Tensión e Instrucciones Complementarias (ITC) BT 01 a BT 51**

Real Decreto 842/2002, de 2 de agosto, del Ministerio de Ciencia y Tecnología.

B.O.E.: Suplemento al nº 224, de 18 de septiembre de 2002

Modificat per:

**Anulado el inciso 4.2.C.2 de la ITC-BT-03**

Sentencia de 17 de febrero de 2004 de la Sala Tercera del Tribunal Supremo.

B.O.E.: 5 de abril de 2004

Completat per:

**Autorización para el empleo de sistemas de instalaciones con conductores aislados bajo canales protectores de material plástico**

Resolución de 18 de enero de 1988, de la Dirección General de Innovación Industrial.

B.O.E.: 19 de febrero de 1988

Modificat per:

**Real Decreto por el que se modifican diversas normas reglamentarias en materia de seguridad industrial para adecuarlas a la Ley 17/2009, de 23 de noviembre, sobre el**

## ESTUDI BÀSIC DE SEGURETAT I SALUT

**libre acceso a las actividades de servicios y su ejercicio, y a la Ley 25/2009, de 22 de diciembre, de modificación de diversas leyes para su adaptación a la Ley sobre el libre acceso a las actividades de servicios y su ejercicio**

Real Decreto 560/2010, de 7 de mayo, del Ministerio de Industria, Turismo y Comercio.

B.O.E.: 22 de mayo de 2010

Texto consolidado

Modificat per:

**Real Decreto por el que se aprueba una nueva Instrucción Técnica Complementaria (ITC) BT 52 "Instalaciones con fines especiales. Infraestructura para la recarga de vehículos eléctricos", del Reglamento electrotécnico para baja tensión, aprobado por Real Decreto 842/2002, de 2 de agosto, y se modifican otras instrucciones técnicas complementarias del mismo**

Real Decreto 1053/2014, de 12 de diciembre, del Ministerio de Industria, Energía y Turismo.

B.O.E.: 31 de diciembre de 2014

**Reglamento regulador de las infraestructuras comunes de telecomunicaciones para el acceso a los servicios de telecomunicación en el interior de las edificaciones**

Real Decreto 346/2011, de 11 de marzo, del Ministerio de Industria, Turismo y Comercio.

B.O.E.: 1 de abril de 2011

Desenvolupant per:

**Orden por la que se desarrolla el Reglamento regulador de las infraestructuras comunes de telecomunicaciones para el acceso a los servicios de telecomunicación en el interior de las edificaciones, aprobado por el Real Decreto 346/2011, de 11 de marzo**

Derogada la disposición adicional 3 por el R.D. 805/2014.

Orden ITC/1644/2011, de 10 de junio, del Ministerio de Industria, Turismo y Comercio.

B.O.E.: 16 de junio de 2011

Modificat per:

**Plan técnico nacional de la televisión digital terrestre y regulación de determinados aspectos para la liberación del dividendo digital**

Real Decreto 805/2014, de 19 de septiembre, del Ministerio de Industria, Energía y Turismo.

B.O.E.: 24 de septiembre de 2014

### **2.1.5. YS. Senyalització provisional d'obres**

#### **2.1.5.1. YSB. Abalisament**

#### **Instrucción 8.3-IC Señalización de obras**

Orden de 31 de agosto de 1987, del Ministerio de Obras Públicas y Urbanismo.

B.O.E.: 18 de septiembre de 1987

### **Señalización de seguridad y salud en el trabajo**

Real Decreto 485/1997, de 14 de abril, del Ministerio de Trabajo y Asuntos Sociales.

B.O.E.: 23 de abril de 1997

Completat per:

#### **Protección de la salud y seguridad de los trabajadores contra los riesgos relacionados con los agentes químicos durante el trabajo**

Real Decreto 374/2001, de 6 de abril, del Ministerio de la Presidencia.

B.O.E.: 1 de mayo de 2001

Completat per:

#### **Protección de la salud y la seguridad de los trabajadores contra los riesgos relacionados con la exposición al ruido**

Real Decreto 286/2006, de 10 de marzo, del Ministerio de la Presidencia.

B.O.E.: 11 de marzo de 2006

Modificat per:

**Real Decreto por el que se modifican el R.D. 39/1997, de 17 de enero, por el que se aprueba el Reglamento de los servicios de prevención; el R.D. 485/1997, de 14 de abril, sobre disposiciones mínimas en materia de señalización de seguridad y salud en el trabajo; el R.D. 665/1997, de 12 de mayo, sobre la protección de los trabajadores contra los riesgos relacionados con la exposición a agentes cancerígenos durante el trabajo y el R.D. 374/2001, de 6 de abril, sobre la protección de la salud y seguridad de los trabajadores contra los riesgos relacionados con los agentes químicos durante el trabajo**

Real Decreto 598/2015, de 3 de julio, del Ministerio de la Presidencia.

B.O.E.: 4 de julio de 2015

### **2.1.5.2. YSH. Senyalització horitzontal**

#### **Instrucción 8.3-IC Señalización de obras**

Orden de 31 de agosto de 1987, del Ministerio de Obras Públicas y Urbanismo.

B.O.E.: 18 de septiembre de 1987

### **2.1.5.3. YSV. Senyalització vertical**

#### **Instrucción 8.3-IC Señalización de obras**

Orden de 31 de agosto de 1987, del Ministerio de Obras Públicas y Urbanismo.

B.O.E.: 18 de septiembre de 1987

### **2.1.5.4. YSN. Senyalització manual**

#### **Instrucción 8.3-IC Señalización de obras**

Orden de 31 de agosto de 1987, del Ministerio de Obras Públicas y Urbanismo.

B.O.E.: 18 de septiembre de 1987

#### **2.1.5.5. YSS. Senyalització de seguretat i salut**

##### **Señalización de seguridad y salud en el trabajo**

Real Decreto 485/1997, de 14 de abril, del Ministerio de Trabajo y Asuntos Sociales.

B.O.E.: 23 de abril de 1997

Completat per:

##### **Protección de la salud y seguridad de los trabajadores contra los riesgos relacionados con los agentes químicos durante el trabajo**

Real Decreto 374/2001, de 6 de abril, del Ministerio de la Presidencia.

B.O.E.: 1 de mayo de 2001

Completat per:

##### **Protección de la salud y la seguridad de los trabajadores contra los riesgos relacionados con la exposición al ruido**

Real Decreto 286/2006, de 10 de marzo, del Ministerio de la Presidencia.

B.O.E.: 11 de marzo de 2006

Modificat per:

**Real Decreto por el que se modifican el R.D. 39/1997, de 17 de enero, por el que se aprueba el Reglamento de los servicios de prevención; el R.D. 485/1997, de 14 de abril, sobre disposiciones mínimas en materia de señalización de seguridad y salud en el trabajo; el R.D. 665/1997, de 12 de mayo, sobre la protección de los trabajadores contra los riesgos relacionados con la exposición a agentes cancerígenos durante el trabajo y el R.D. 374/2001, de 6 de abril, sobre la protección de la salud y seguridad de los trabajadores contra los riesgos relacionados con los agentes químicos durante el trabajo**

Real Decreto 598/2015, de 3 de julio, del Ministerio de la Presidencia.

B.O.E.: 4 de julio de 2015

### **3. PLEC**

### **3.1. Plec de clàusules administratives**

#### **3.1.1. Disposicions generals**

##### **3.1.1.1. Objecte del Plec de condicions**

El present Plec de condicions juntament amb les disposicions contingudes en el corresponent Plec del Projecte d'execució, tenen per objecte definir les atribucions i obligacions dels agents que intervenen en matèria de Seguretat i Salut, així com les condicions que han de complir les mesures preventives, les proteccions individuals i col·lectives de la construcció de l'obra "MEMÒRIA VALORADA DE SUBSTITUCIÓ D'HIDRANTS I INSTAL·LACIÓ DE VÀLVULES MANUALS A LA XARXA MUNICIPAL D'ABASTAMENT D'AIGUA POTABLE DE RODA DE BERÀ", situada en diverses zones de Roda de Barà (Tarragona), segons el projecte redactat per Yolanda Pla. Tot això amb finalitat d'evitar qualsevol accident o malaltia professional, que poden ocasionar-se durant el transcurs de l'execució de l'obra o en els futurs treballs de conservació, reparació i manteniment.

#### **3.1.2. Disposicions facultatives**

##### **3.1.2.2. El promotor**

És la persona física o jurídica, pública o privada, que individual o col·lectivament decideix, impulsa, programa i finança amb recursos propis o aliens, les obres d'edificació per a si o per a la seva posterior alienació, lliurament o cessió a tercers sota qualsevol títol.

Té la responsabilitat de contractar als tècnics redactors del preceptiu Estudi de Seguretat i Salut - o Estudi Bàsic, si s'escau - igual que als tècnics coordinadors en la matèria en la fase que correspongui, facilitant còpies a les empreses contractistes, subcontractistes o treballadors autònoms contractats directament pel promotor, exigint la presentació de cada Pla de Seguretat i Salut prèviament al començament de les obres.

El promotor tindrà la consideració de contractista quan realitzi la totalitat o determinades parts de l'obra amb mitjans humans i recursos propis, o en el cas de contractar directament a treballadors autònoms per a la seva realització o per a treballs parcials de la mateixa.

##### **3.1.2.3. El projectista**

És l'agent que, per encàrrec del promotor i amb subjecció a la normativa tècnica i urbanística corresponent, redacta el projecte.

Prendrà en consideració en les fases de concepció, estudi i elaboració del projecte bàsic i d'execució, els principis i criteris generals de prevenció en matèria de seguretat i de salut, d'acord amb la legislació vigent.

##### **3.1.2.4. El contractista i subcontractista**

Contractista és la persona física o jurídica que assumeix contractualment davant el promotor, amb mitjans humans i materials propis o aliens, el compromís d'executar la totalitat o part de les obres, amb subjecció al projecte i al contracte.

Subcontractista és la persona física o jurídica que assumeix contractualment davant el contractista, empresari principal, el compromís de realitzar determinades parts o instal·lacions de l'obra, amb subjecció al projecte pel qual es regeix la seva execució.

El contractista comunicarà a l'autoritat laboral competent l'obertura del centre de treball en la qual inclourà el Pla de Seguretat i Salut.

Adoptarà totes les mesures preventives que compleixin els preceptes en matèria de Prevenció de Riscos Laborals i Seguretat i Salut que estableix la legislació vigent, redactant el corresponent Pla de Seguretat i ajustant-se al compliment estricte i permanent de l'establert en l'Estudi Bàsic de Seguretat i Salut, disposant de tots els mitjans necessaris i dotant al personal de l'equipament de seguretat exigibles, complint les ordres efectuades pel coordinador en matèria de seguretat i de salut en la fase d'execució de l'obra.

Supervisarà de manera continuada el compliment de les normes de seguretat, tutelant les activitats dels treballadors al seu càrrec i, si s'escau, rellevant del seu lloc a tots aquells que

poguessin menyscarbar les condicions bàsiques de seguretat personals o generals, per no estar en les condicions adequades.

Lliurarà la informació suficient al coordinador en matèria de seguretat i de salut durant l'execució de l'obra, on s'acrediti l'estructura organitzativa de l'empresa, les seves responsabilitats, funcions, processos, procediments i recursos materials i humans disponibles, amb la finalitat de garantir una adequada acció preventiva de riscos de l'obra.

Entre les responsabilitats i obligacions del contractista i dels subcontractistes en matèria de seguretat i salut, cal destacar:

- Aplicar els principis de l'acció preventiva que es recullen a la Llei de Prevenció de Riscos Laborals.
- Complir i fer complir al seu personal l'establert en el pla de seguretat i salut.
- Complir la normativa en matèria de prevenció de riscos laborals, tenint en compte, si s'escau, les obligacions sobre coordinació d'activitats empresarials previstes a la Llei, durant l'execució de l'obra.
- Informar i proporcionar les instruccions adequades i precises als treballadors autònoms sobre totes les mesures que s'hagin d'adoptar referent a la seva seguretat i salut en l'obra.
- Atendre les indicacions i consignes del coordinador en matèria de seguretat i salut, complint estrictament les seves instruccions durant l'execució de l'obra.

Respondran de la correcta execució de les mesures preventives fixades en el pla de seguretat i salut pel que fa a les obligacions que els corresponguin a ells directament o, si s'escau, als treballadors autònoms pels contractats.

Respondran solidàriament de les conseqüències que es deriven de l'incompliment de les mesures previstes en el pla.

Les responsabilitats dels coordinadors, de la Direcció facultativa i del promotor, no eximiran de les seves responsabilitats als contractistes i als subcontractistes.

#### **3.1.2.5. La Direcció Facultativa**

S'entén com a Direcció Facultativa:

El tècnic o els tècnics competents designats pel promotor, encarregats de la direcció i del control de l'execució de l'obra.

Les responsabilitats de la Direcció facultativa i del promotor, no eximeixen en cap cas de les atribuïbles als contractistes i als subcontractistes.

#### **3.1.2.6. Coordinador de Seguretat i Salut en Projecte**

És el tècnic competent designat pel promotor per coordinar, durant la fase del projecte d'execució, l'aplicació dels principis i criteris generals de prevenció en matèria de seguretat i salut.

#### **3.1.2.7. Coordinador de Seguretat i Salut en Execució**

El Coordinador de Seguretat i Salut durant l'execució de l'obra, és el tècnic competent designat pel promotor, que forma part de la Direcció Facultativa.

Assumirà les tasques i responsabilitats associades a les següents funcions:

- Coordinar l'aplicació dels principis generals de prevenció i de seguretat, prenent les decisions tècniques i d'organització, amb la finalitat de planificar les diferents tasques o fases de treball que es vagin a desenvolupar simultània o successivament, estimant la durada requerida per a l'execució de les mateixes.
- Coordinar les activitats de l'obra per garantir que els contractistes i, si s'escau, els subcontractistes i els treballadors autònoms, apliquin de manera coherent i responsable els principis de l'acció preventiva recollits en la legislació vigent.
- Aprovar el pla de seguretat i salut elaborat pel contractista i, si s'escau, les modificacions introduïdes en el mateix.
- Organitzar la coordinació d'activitats empresarials.
- Coordinar les accions i funcions de control de l'aplicació correcta dels mètodes de treball.

- Adoptar les mesures necessàries perquè només les persones autoritzades puguin accedir a l'obra. La Direcció facultativa assumirà aquesta funció quan no fos necessària la designació d'un coordinador.

#### **3.1.2.8. Treballadors Autònoms**

És la persona física, diferent del contractista i subcontractista, que realitza de forma personal i directa una activitat professional, sense subjecció a un contracte de treball i que assumeix contractualment davant el promotor, el contractista o el subcontractista, el compromís de realitzar determinades parts o instal·lacions de l'obra.

Quan el treballador autònom empri en l'obra a treballadors per compte d'altri, tindrà la consideració de contractista o subcontractista.

Els treballadors autònoms compliran l'establert en el pla de seguretat i salut.

#### **3.1.2.9. Treballadors per compte d'altri**

Els contractistes i subcontractistes hauran de garantir que els treballadors rebin una informació adequada de totes les mesures que s'hagin d'adoptar pel que fa a la seva seguretat i la seva salut en l'obra.

El contractista facilitarà als representants dels treballadors en el centre de treball una còpia del pla de seguretat i salut i de les seves possibles modificacions.

#### **3.1.2.10. Fabricants i subministradors d'equips de protecció i materials de construcció**

Els fabricants, importadors i subministradors de maquinària, equips, productes i eines de treball, hauran de subministrar la informació que indiqui la forma correcta d'utilització pels treballadors, les mesures preventives addicionals que s'hagin de prendre i els riscos laborals que comportin tant el seu ús normal com la seva manipulació o ocupació inadequada.

#### **3.1.2.11. Recursos preventius**

Amb la finalitat de verificar el compliment de les mesures incloses en el Pla de Seguretat i Salut, l'empresari designarà per a l'obra els recursos preventius corresponents, que podran ser:

- a) Un o diversos treballadors designats per l'empresa.
- b) Un o diversos membres del servei de prevenció propi de l'empresa.
- c) Un o diversos membres del servei o els serveis de prevenció aliens.

Les persones a les quals s'assigni aquesta vigilància hauran de donar les instruccions necessàries per al correcte i immediat compliment de les activitats preventives. En cas d'observar un deficient compliment de les mateixes o una absència, insuficiència o falta d'adequació de les mateixes, s'informarà a l'empresari perquè aquest adopti les mesures necessàries per a la seva correcció, notificant-se a la vegada al Coordinador de Seguretat i Salut i a la resta de la Direcció Facultativa.

En el Pla de Seguretat i Salut s'especificaran els casos en què la presència dels recursos preventius és necessària, especificant-se expressament el nom de la persona o persones designades per a tal fi, concretant les tasques en les quals inicialment es preveu necessària la seva presència.

#### **3.1.3. Formació en Seguretat**

Amb la finalitat de que tot el personal que accedeixi a l'obra disposi de la suficient formació en les matèries preventives de seguretat i salut, l'empresa s'encarregarà de la seva formació per a l'adequada prevenció de riscos i el correcte ús de les proteccions col·lectives i individuals. Aquesta formació aconseguirà tots els nivells de l'empresa, des dels directius fins als treballadors no qualificats, incloent als tècnics, encarregats, especialistes i operadors de màquines entre uns altres.

#### **3.1.4. Reconeixements mèdics**

La vigilància de l'estat de salut dels treballadors quedarà garantida per l'empresa contractista, en funció dels riscos inherents al treball assignat i en els casos establerts per la legislació vigent.

Aquesta vigilància serà voluntària, excepte quan la realització dels reconeixements sigui imprescindible per avaluar els efectes de les condicions de treball sobre la seva salut, o per

verificar que el seu estat de salut no constitueix un perill per a altres persones o per al mateix treballador.

### **3.1.5. Salut i higiene en el treball**

#### **3.1.5.1. Primers auxilis**

L'empresari designarà al personal encarregat de l'adopció de les mesures necessàries en cas d'accident, amb la finalitat de garantir la prestació dels primers auxilis i l'evacuació de l'accidentat.

Es disposarà, en un lloc visible de l'obra i accessible als operaris, una farmaciola perfectament equipada amb material sanitari destinat a primers auxilis.

El contractista instal·larà rètols amb caràcters llegibles fins a una distància de 2 m, en el qual se subministri als treballadors i participants en l'obra la informació suficient per establir ràpid contacte amb el centre assistencial més proper.

#### **3.1.5.2. Actuació en cas d'accident**

En cas d'accident es prendran solament les mesures indispensables fins que arribi l'assistència mèdica, perquè l'accidentat pugui ser traslladat amb rapidesa i sense risc. En cap cas se li mourà, excepte quan sigui imprescindible per a la seva integritat.

Es comprovaran els seus signes vitals (consciència, respiració, pols i pressió sanguínia), se l'intentarà tranquil·litzar, i se'l cobrirà amb una manta per mantenir la seva temperatura corporal.

No se li subministrarà aigua, begudes ni cap medicament i, en cas d'hemorràgia, es pressionaran les ferides amb gases netes.

L'empresari notificarà l'accident per escrit a l'autoritat laboral, conforme al procediment reglamentari.

### **3.1.6. Documentació d'obra**

#### **3.1.6.1. Estudi Bàsic de Seguretat i Salut**

És el document elaborat pel tècnic competent designat pel promotor, on es precisen les normes de seguretat i salut aplicables a l'obra, contemplant la identificació dels riscos laborals que puguin ser evitats, indicant les mesures tècniques necessàries per a això.

Inclou també les previsions i les informacions útils per efectuar en el seu moment, en les degudes condicions de seguretat i salut, els previsibles treballs posteriors.

#### **3.1.6.2. Pla de seguretat i salut**

En aplicació del present Estudi Bàsic de Seguretat i Salut, cada contractista elaborarà el corresponent pla de seguretat i salut en el treball en el qual s'analitzin, estudiïn, desenvolupin i complementin les previsions contingudes en el present estudi bàsic, en funció del seu propi sistema d'execució de l'obra. En aquest pla s'inclouran, si s'escau, les propostes de mesures alternatives de prevenció que el contractista proposi amb la corresponent justificació tècnica, que no podran implicar disminució dels nivells de protecció prevists en aquest estudi bàsic.

El coordinador en matèria de seguretat i salut durant l'execució de l'obra aprovarà el pla de seguretat i salut abans de l'inici d'aquesta.

El pla de seguretat i salut podrà ser modificat pel contractista en funció del procés d'execució de l'obra, de l'evolució dels treballs i de les possibles incidències o modificacions que puguin sorgir durant el desenvolupament de la mateixa, sempre amb l'aprovació expressa del Coordinador de Seguretat i Salut i la Direcció facultativa.

Els qui intervinguin en l'execució de l'obra, així com les persones o òrgans amb responsabilitats en matèria de prevenció de les empreses intervinents en la mateixa i els representants dels treballadors, podran presentar per escrit i de forma raonada, els suggeriments i alternatives que estimin oportunes. A aquest efecte, el pla de seguretat i salut estarà en l'obra a disposició permanent dels mateixos i de la Direcció facultativa.

### **3.1.6.3. Acta d'aprovació del pla**

El pla de seguretat i salut elaborat pel contractista serà aprovat pel Coordinador de Seguretat i Salut durant l'execució de l'obra, per la Direcció Facultativa o per l'Administració en el cas d'obres públiques, qui haurà d'emetre un acta d'aprovació com a document acreditatiu d'aquesta operació, visat pel Col·legi Professional corresponent.

### **3.1.6.4. Comunicació d'obertura de centre de treball**

La comunicació d'obertura del centre de treball a l'autoritat laboral competent serà prèvia al començament dels treballs i es presentarà únicament pels empresaris que tinguin la consideració de contractistes.

La comunicació contindrà les dades de l'empresa, del centre de treball i de producció i/o emmagatzematge del centre de treball. Haurà d'incloure, a més, el pla de seguretat i salut.

### **3.1.6.5. Llibre d'incidències**

Amb finalitats de control i seguiment del pla de seguretat i salut, a cada centre de treball existirà un llibre d'incidències que constarà de fulles per duplicat, habilitat a aquest efecte.

Serà facilitat pel col·legi professional que visi l'acta d'aprovació del pla o l'oficina de supervisió de projectes o òrgan equivalent quan es tracti d'obres de les administracions públiques.

El llibre d'incidències s'haurà de mantenir sempre a l'obra, en poder del Coordinador de Seguretat i Salut durant l'execució de l'obra, tenint accés la Direcció Facultativa de l'obra, els contractistes i subcontractistes i els treballadors autònoms, així com les persones o òrgans amb responsabilitats en matèria de prevenció en les empreses intervinents en l'obra, els representants dels treballadors i els tècnics dels òrgans especialitzats en matèria de seguretat i salut en el treball de les administracions públiques competents, els qui podran fer anotacions en el mateix.

El Coordinador de Seguretat i Salut durant l'execució de l'obra, haurà de notificar al contractista afectat i als representants dels treballadors d'aquest, sobre les anotacions efectuades en el llibre d'incidències.

Quan les anotacions es refereixin a qualsevol incompliment dels advertiments o observacions anteriors, es remetrà una còpia a la Inspecció de Treball i Seguretat Social en el termini de vint-i-quatre hores. En tot cas, s'haurà d'especificar si l'anotació es tracta d'una nova observació o suposa una reiteració d'un advertiment o observació anterior.

### **3.1.6.6. Llibre d'ordres**

A l'obra existirà un llibre d'ordres i assistències, en el qual la Direcció Facultativa ressenyarà les incidències, ordres i assistències que es produeixin en el desenvolupament de l'obra.

Les anotacions així exposades tenen rang d'ordres o comentaris necessaris d'execució d'obra i, en conseqüència, seran respectades pel contractista de l'obra.

### **3.1.6.7. Llibre de visites**

El llibre de visites haurà d'estar en obra, a disposició permanent de la Inspecció de Treball i Seguretat Social.

El primer llibre l'habilitarà el Cap de la Inspecció de la província en què es trobi l'obra. Per habilitar el segon o els següents, serà necessari presentar l'anterior. En cas de pèrdua o destrucció, el representant legal de l'empresa haurà de justificar per escrit els motius i les proves. Una vegada esgotat un llibre, es conservarà durant 5 anys, comptats des de l'última diligència.

### **3.1.6.8. Llibre de subcontractació**

El contractista haurà de disposar d'un llibre de subcontractació, que romandrà en tot moment en l'obra, reflectint per ordre cronològic des del començament dels treballs, totes i cadascuna de les subcontractacions realitzades en una determinada obra amb empreses subcontractistes i treballadors autònoms.

Al llibre de subcontractació tindran accés el promotor, la Direcció Facultativa, el Coordinador de Seguretat i Salut en fase d'execució de l'obra, les empreses i treballadors autònoms intervinents en

l'obra, els tècnics de prevenció, els delegats de prevenció, l'autoritat laboral i els representants dels treballadors de les diferents empreses que intervinguin en l'execució de l'obra.

### **3.1.7. Disposicions Econòmiques**

El marc de relacions econòmiques per a l'abonament i recepció de l'obra, es fixa en el plec de condicions del projecte o en el corresponent contracte d'obra entre el promotor i el contractista, havent de contenir almenys els punts següents:

- Fiances
- Dels preus
  - Preu bàsic
  - Preu unitari
  - Pressupost d'Execució Material (PEM)
  - Preus contradictoris
  - Reclamació d'augment de preus
  - Formes tradicionals d'amidar o d'aplicar els preus
  - De la revisió dels preus contractats
  - Aplec de materials
  - Obres per administració
- Valoració i abonament dels treballs
- Indemnitzacions Mútues
- Retencions en concepte de garantia
- Terminis d'execució i pla d'obra
- Liquidació econòmica de les obres
- Liquidació final de l'obra

## **3.2. Plec de condicions tècniques particulars**

### **3.2.1. Mitjans de protecció col·lectiva**

Els mitjans de protecció col·lectiva es col·locaran segons les especificacions del pla de seguretat i salut abans d'iniciar el treball en el qual es requereixin, no suposant un risc en si mateixos.

Es reposaran sempre que estiguin deteriorats, al final del període de la seva vida útil, després d'estar sotmesos a sol·licitacions límit, o quan les seves toleràncies siguin superiors a les admeses o aconsellades pel fabricant.

El manteniment serà vigilat de forma periòdica (cada setmana) pel Delegat de Prevenció.

### **3.2.2. Mitjans de protecció individual**

Disposaran de marcat CE, que portaran inscrit al propi equip, a l'embalatge i al fullet informatiu.

Seràn ergonòmics i no causaran molèsties innecessàries. Mai suposaran un risc en si mateixos, ni perdran la seva seguretat de forma involuntària.

El fabricant els subministrarà juntament amb un fullet informatiu en el qual apareixeran les instruccions d'ús i manteniment, nom i adreça del fabricant, grau o classe de protecció, accessoris que pugui portar i característiques de les peces de recanvi, límit d'ús, termini de vida útil i controls als quals s'ha sotmès. Estarà redactat de forma comprensible i, en el cas d'equips d'importació, traduïts a la llengua oficial.

Seràn subministrats gratuïtament per l'empresari i es reemplaçaran sempre que estiguin deteriorats, al final del període de la seva vida útil o després d'estar sotmesos a sol·licitacions límit.

S'utilitzaran de forma personal i per als usos previstos pel fabricant, supervisant el manteniment el Delegat de Prevenció.

### **3.2.3. Instal·lacions provisionals de salut i confort**

Els locals destinats a instal·lacions provisionals de salut i confort tindran una temperatura, il·luminació, ventilació i condicions d'humitat adequades per al seu ús. Els revestiments dels terres, parets i sostres seran continus, llisos i impermeables, acabats preferentment amb colors clars i amb material que permeti la neteja amb desinfectants o antisèptics.

El contractista mantindrà les instal·lacions en perfectes condicions sanitàries (neteja diària), estaran proveïdes d'aigua corrent freda i calenta i dotades dels complements necessaris per a higiene personal, com ara sabó, tovalloles i recipients de deixalles.

#### **3.2.3.1. Vestuaris**

Seran de fàcil accés, estaran propers a l'àrea de treball i tindran seients i taquilles independents sota clau, amb espai suficient per guardar la roba i el calçat.

Es disposarà una superfície mínima de 2 m<sup>2</sup> per cada treballador destinada a vestuari, amb una alçada mínima de 2,30 m.

Quan no es disposi de vestuaris, s'habilitarà una zona per deixar la roba i els objectes personals sota clau.

#### **3.2.3.2. Lavabos i dutxes**

Estaran al costat dels vestuaris i disposaran d'instal·lació d'aigua freda i calenta, situant com a mínim una quarta part de les aixetes en cabines individuals amb porta amb tancament interior.

Les cabines tindran una superfície mínima de 2 m<sup>2</sup> i una alçada mínima de 2,30 m.

La dotació mínima prevista per als lavabos serà de:

- 1 dutxa per cada 10 treballadors o fracció que treballin en la mateixa jornada
- 1 vàter per cada 25 homes o fracció i 1 per cada 15 dones o fracció
- 1 lavabo per cada vàter
- 1 urinari per cada 25 homes o fracció
- 1 eixugamans de cel·lulosa o elèctric per cada lavabo
- 1 sabonera dosificadora per cada lavabo
- 1 recipient per a recollida de cel·lulosa sanitària
- 1 portarotllos amb paper higiènic per cada vàter

#### **3.2.3.3. Vàter**

Seran de fàcil accés i estaran propers a l'àrea de treball. Se situaran preferentment en cabines de dimensions mínimes 1,2x1,0 m amb alçada de 2,30 m, sense visibilitat des de l'exterior i proveïdes de perxa i porta amb tancament interior.

Disposaran de ventilació a l'exterior, podent no tenir sostre sempre que comuniquin amb lavabos o passadissos amb ventilació exterior, evitant qualsevol comunicació amb menjadors, cuines, dormitoris o vestuaris.

Tindran descàrrega automàtica d'aigua corrent i en el cas que no es puguin connectar a la xarxa de clavegueram es disposarà de latrines sanitàries o fosses sèptiques.

#### **3.2.3.4. Menjador i cuina**

Els locals destinats a menjador i cuina estaran equipats amb taules, cadires de material rentable i vaixel·la, i disposaran de calefacció a l'hivern. Quedaran separats de les àrees de treball i de qualsevol font de contaminació ambiental.

En el cas que els treballadors portin el seu propi menjar, disposaran de escalfaplats, prohibint-se fora dels llocs previstos la preparació del menjar mitjançant foc, brases o barbacoes.

La superfície destinada a la zona de menjador i cuina serà com a mínim de 2 m<sup>2</sup> per cada operari que utilitzi aquesta instal·lació.