

DILIGÈNCIA:

Per fer constar que la documentació corresponent al "Projecte d'actuació específica d'interès públic en sòl no urbanitzable del Dipòsit d'abastament d'aigua al municipi de Roda de Berà al Polígon 6 Parcel·la 5". Ha estat aprovada prèviament, mitjançant acord de la Junta de Govern Local de data 5 de juliol de 2023.

A Roda de Berà, en data de la signatura electrònica

La Secretària

PROJECTE

Estudi d'Impacte i Integració Paisatgística (EIIP) per dipòsit d'aigua del municipi de Roda de Berà

Sol·licitant
Unitat de Medi Ambient, Salut Pública, Enginyeria Municipal i Territori (DIPTA)

Data
Octubre 2021

Expedient: **8004330008-21-0000674**
Clau: **2021-0000674**

Redacció: **TENGI Consultoria Tècnica, SL**
Servei: **Medi Ambient**

ÍNDEX

1. DADES BÀSIQUES	3
2. ANTECEDENTS	5
2.1. Redacció de l'EIIP segons la Llei de Paisatge	5
3. PLANEJAMENT VIGENT I INSTRUMENTS DE PAISATGE	6
3.1. Planejament territorial	6
3.2. Planejament municipal	7
3.3. Catàlegs del paisatge	8
4. PAISATGE A ESCALA TERRITORIAL	11
4.1. Descripció	11
4.2. Valors	12
4.3. Dinàmiques	14
5. DESCRIPCIÓ DE LES ACTUACIONS ASSOCIADES A L'ESTUDI D'IMPACTE I INTEGRACIÓ PAISATGÍSTICA I ALTERNATIVES D'UBICACIÓ	16
5.1. Característiques i elements associats a les obres del projecte d'implantació del nou dipòsit	16
5.2. Alternatives d'ubicació	19
6. PAISATGE DEL LLOC I PROJECTE	21
6.1. Descripció i visibilitat de l'emplaçament	21
7. ANÀLISI DE L'IMPACTE PAISATGÍSTIC	27
7.1. Fragilitat paisatgística	27
7.2. Criteris d'integració paisatgística. Mesures correctores proposades	28
8. ESTRATÈGIES, CRITERIS I MESURES D'INTEGRACIÓ	30
8.1. Estratègies	30
8.2. Criteris i mesures	30
9. CONCLUSIONS	31
PLÀNOLS	32

Aquest document és una còpia autèntica del document electrònic original custodiat per Diputació de Tarragona. Podeu verificar la seva autenticitat a través del servei de validació de l'Enx amb el CVE 63609A266D8A45A4A654003A06E26B02 i data d'emissió 14/12/2021 a les 11:48:54

SIGNAT ELECTRÒNICAMENT PER:

** ALEJANDRO LERMA (R: B64323355) el dia 25/10/2021 a les 14:48:27

1. DADES BÀSIQUES

Es pretén dur a terme l'Estudi d'impacte i integració paisatgística (EIIP) de la construcció d'un nou dipòsit a Roda de Berà per al subministrament d'aigua potable des del CAT, aquest dipòsit es situarà al polígon 6 parcel·la 5.

Síntesi de l'actuació: La zona nord del municipi, que correspon al nucli antic de Roda de Berà s'abasteix actualment a través dels pous de Cal Llorenç, Plaça Martorell i Roma.

En l'actualitat el pou de Cal Llorenç presenta símptomes d'esgotament i l'Ajuntament de Roda de Berà, després de consultes a l'ACA i degut als nivells dels aqüífers, planteja la possibilitat d'un tercer punt de subministrament del CAT, en aquest cas que domini la zona nord.

Aquest fet genera la construcció d'un nou dipòsit.

Promotor: Ajuntament de Roda de Berà

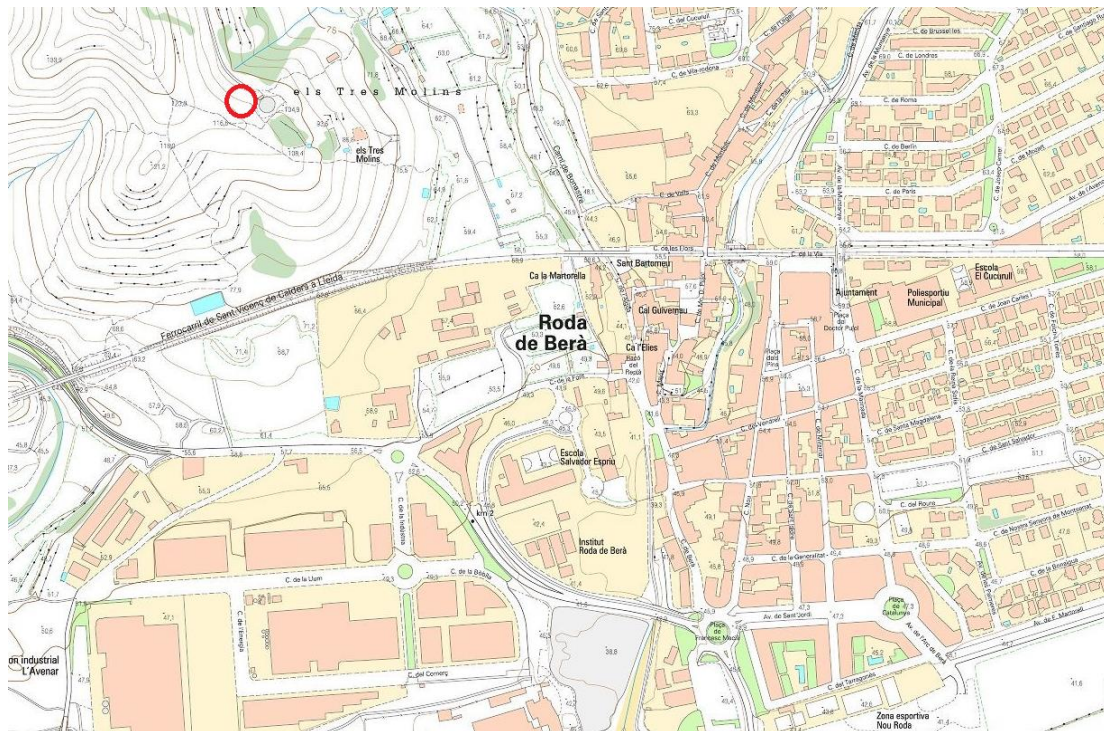
Autor de EIIP: Alejandro Lerma Gómez. Enginyer de Camins, Canals i Ports

Situació: La construcció del nou dipòsit es situarà al polígon 6 parcel·la 5 Muntanya dels Molins. Roda de Berà Sant (Tarragona), i les seves coordenades UTM són: 369873,7; 4560773,8.

Àmbit de l'actuació: Muntanya dels Molins, polígon 6 parcel·la 5 de Roda de Berà (Tarragona)

Accés a la parcel·la: Al nou dipòsit s'hi accedirà mitjançant el mateix camí que s'accedeix al dipòsit existent molí Cucurull.

Superfície: La superfície total que ocuparà el nou dipòsit serà la superfície pròpia del dipòsit de 426,38 m² més un camí perimetral de 247,88 m² per a poder realitzar les tasques de manteniment.



Plànol topogràfic ICGC. Nou dipòsit (Roda de Berà)



Ortofoto ICGC. Nou dipòsit (Roda de Berà)

Aquest document és una còpia autèntica del document electrònic original custodiat per Diputació de Tarragona. Podeu verificar la seva autenticitat a través del servei de validació de l'Ens amb el CVE 63609A266D8A45A4A654003A06E26B02 i data d'emissió 14/12/2021 a les 11:48:54

2. ANTECEDENTS

El municipi de Roda de Berà és consorciat del CAT i actualment disposa dels punts de subministrament de Roc de Sant Gaietà, Costa Daurada i el Francaset situats per sota de l'autopista AP-7.

La zona nord del municipi, que correspon al nucli antic de Roda de Berà s'abasteix actualment a través dels pous de Cal Llorenç, Plaça Martorell i Roma.

En l'actualitat el pou de Cal Llorenç presenta símptomes d'esgotament i l'Ajuntament de Roda de Berà, després de consultes a l'ACA i degut als nivells dels aqüífers, planteja la possibilitat d'un tercer punt de subministrament del CAT, en aquest cas que domini la zona nord.

Aquest fet genera que l'Ajuntament de Roda de Berà contracti a TENGI Consultoria Tècnica, SL, per la redacció d'un Projecte d'Actuació Específica per la construcció d'un nou dipòsit situat al polígon 6 parcel·la 5 (Muntanya dels Molins) en sòl no urbanitzable.

El Decret Legislatiu 1/2010, de 3 d'agost, pel qual s'aprova el Text refós de la Llei d'urbanisme, en l'article 48. "Procediment per a l'aprovació de projectes d'actuacions específiques d'interès públic en sòl no urbanitzable", especifica que tant el projecte d'aquestes actuacions com, si s'escau, el pla especial urbanístic formulat per aconseguir-les han d'incloure en la seva documentació un estudi d'impacte paisatgístic.

2.1. Redacció de l'EIIP segons la Llei de Paisatge

El present Estudi d'Impacte i Integració Paisatgística (EIIP) s'ha redactat pel compliment de les normatives establertes en matèria de paisatge -Decret 343/2006, de 19 de setembre, pel qual es desenvolupa la Llei 8/2005, de 8 de juny, de protecció, gestió i ordenació del paisatge, i es regulen els estudis i informes d'impacte i integració paisatgística- on s'estableix l'obligatorietat de la redacció dels EIIP, en l'article 20, que requereix el procés per tal de poder avaluar l'impacte sobre el paisatge i proposar mesures mitigadores, ja que el projecte es troba en sòl no urbanitzable, i com a document que acompanyarà el tràmit d'aprovació del projecte.

D'altra banda també cal tenir com a referència normativa el Decret Legislatiu 1/2010, de 3 d'agost, pel qual s'aprova el text refós de la Llei d'Urbanisme, i el Decret 343/2006, de 19 de setembre, pel qual es desenvolupa la Llei 8/2005, de 8 de juny, de protecció, gestió i ordenació del paisatge, i es regulen els estudis i informes d'impacte i integració paisatgística.

L'estructura i continguts del present EIIP segueixen, a data de redacció del mateix, el model proposat per la Subdirecció General de Planificació Territorial i Paisatge de la Direcció General d'Ordenació del Territori i Urbanisme del Departament de Territori i Sostenibilitat de la Generalitat de Catalunya, amb l'objectiu de facilitar-ne la seva avaluació per part de l'administració competent o d'altres com les Comissions d'Urbanisme- de forma que aquesta pugui determinar la compatibilitat del projecte segons els requeriments que estableix la legislació vigent.

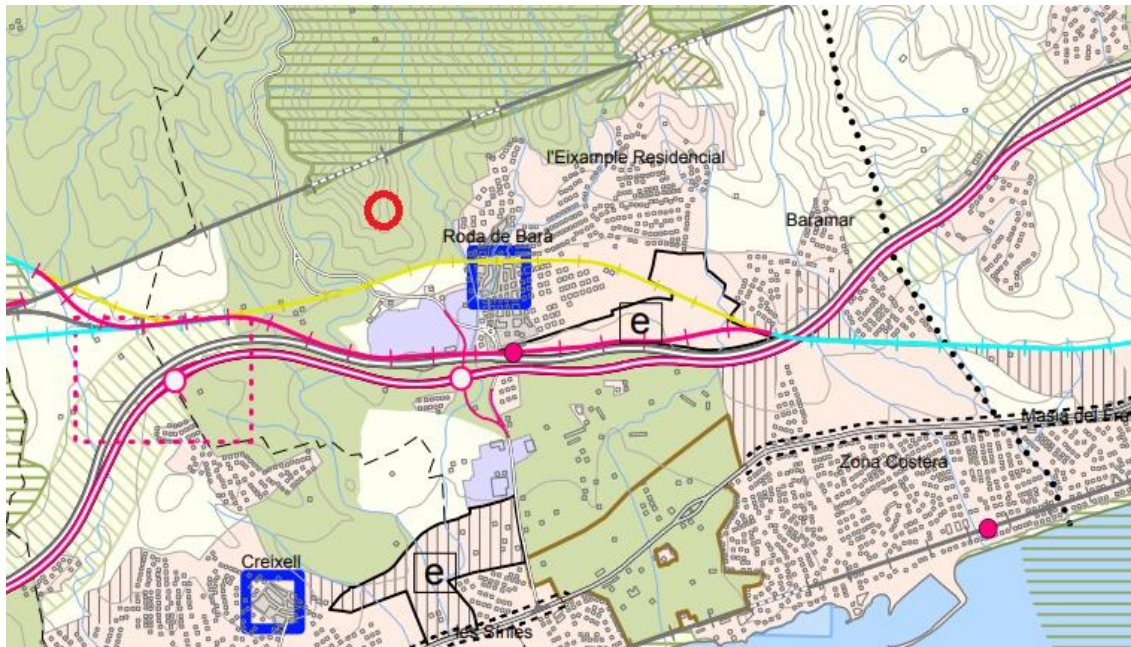
La finalitat del present EIIP és diagnosticar l'impacte paisatgístic potencial que suposa l'execució del projecte i exposar les mesures d'integració previstes en la seva elaboració i execució.

3. PLANEJAMENT VIGENT I INSTRUMENTS DE PAISATGE

3.1. Planejament territorial

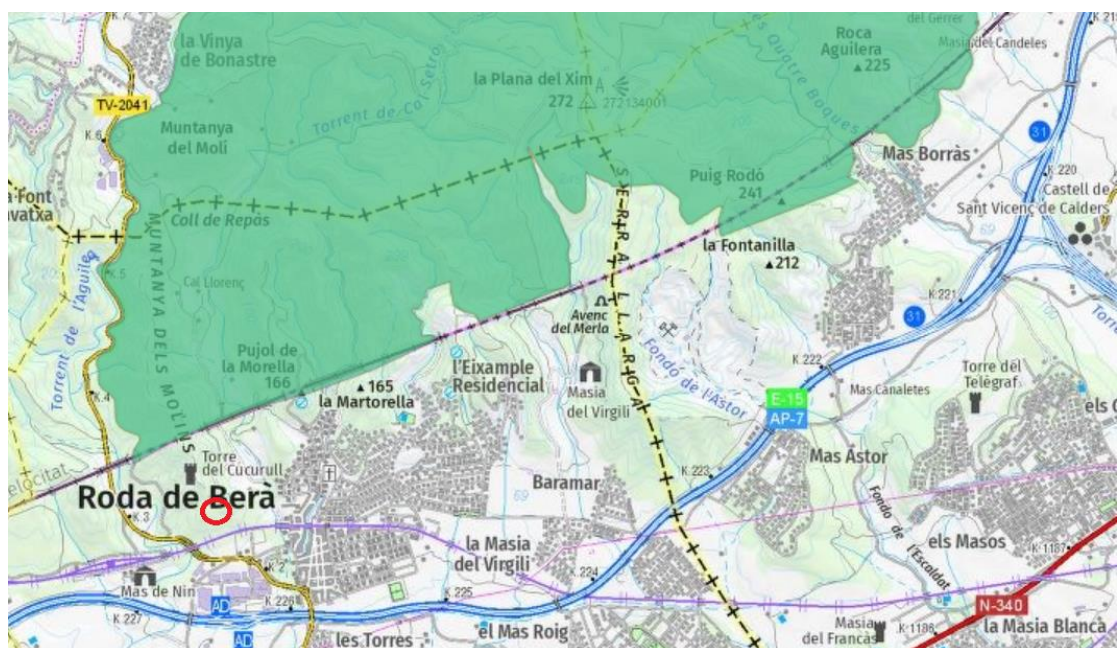
PLA TERRITORIAL PARCIAL DEL CAMP DE TARRAGONA (APROVACIÓ DEFINITIVA: 12.01.2010)

El Pla territorial inclou la totalitat de la finca on es realitzarà la construcció del nou dipòsit en la categoria de Sòl de protecció especial.

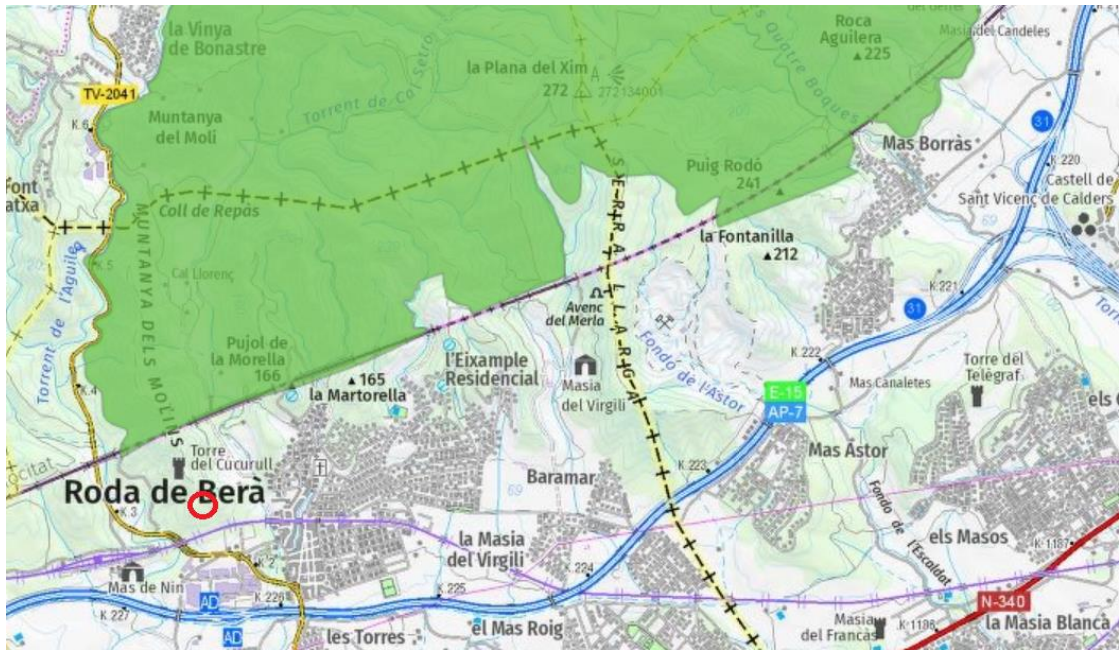


Pla Territorial Parcial del Camp de Tarragona. Nou dipòsit (Roda de Berà)

La finca del polígon 6 parcel·la 5 de Roda de Berà, no està afectada per cap Espai Protegit (Xarxa Natura 2000, PEIN o Zona Humida) ni per cap Espai Natural de Protecció Especial (ENPE).



Espais Protegits. Xarxa Natura 2000. Nou dipòsit (Roda de Berà)



Espais Protegits. Pla d'Espais d'Interès Natural (PEIN). Nou dipòsit (Roda de Berà)

3.2. Planejament municipal

PLA GENERAL D'ORDENACIÓ URBANA DE RODA DE BERÀ. NORMES URBANÍSTIQUES. SETEMBRE 1995

Classificació

Codi Ajuntament SNU Sòl no urbanitzable
 Codi MUC SNU Sòl no urbanitzable

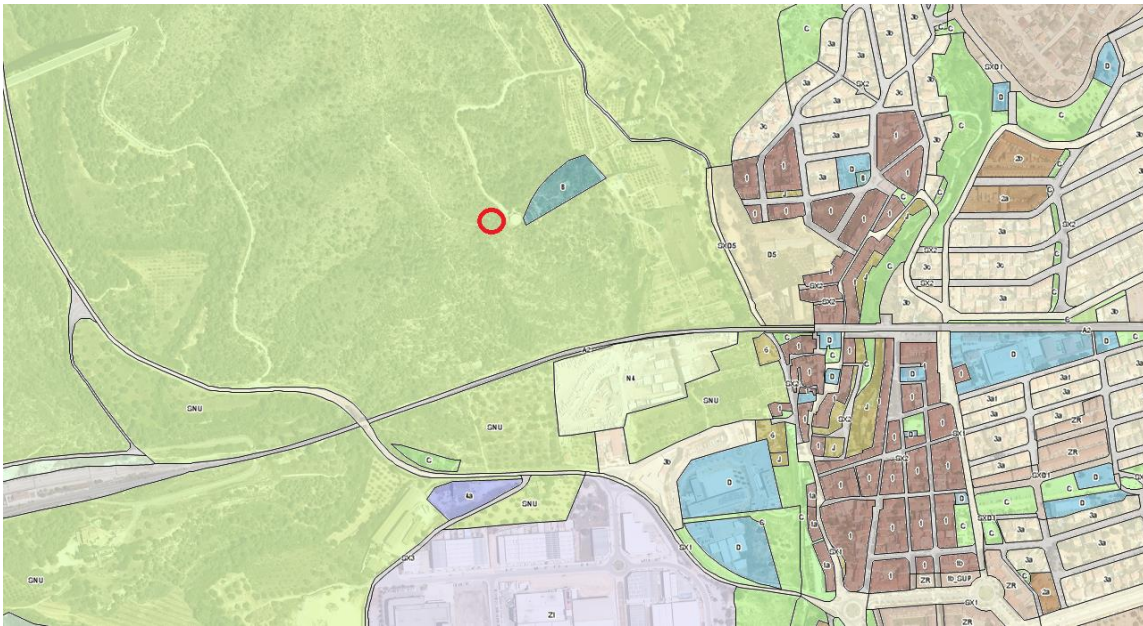
Qualificació

Codi Ajuntament SNU Sòl no urbanitzable
 Codi MUC N1 No urbanitzable. Ordinari

CAPÍTOL 6è. REGULACIÓ DEL SÒL NO URBANITZABLE

Article 117. Usos i edificacions permesos


1. En les àrees classificades com a Sòl No Urbanitzable s'evitarà l'ocupació dels sòls forestals i boscos, i els d'alt valor agrícola, recs i terrasses fluvials. Els usos i edificacions permesos a tenor del que disposen els art. 127 i 128 del Decret Legislatiu 1/1990 seran els que a continuació es defineixen:
 - a. Les construccions i instal·lacions vinculades a l'execució, entreteniment i servei de les obres públiques.
 - b. Les construccions vinculades a activitats extractives com ara mineria, pedreres, extracció d'àrids, etc.
 - c. Les instal·lacions agropecuàries.
2. Les construccions vinculades a les activitats extractives requeriran la prèvia autorització de la Comissió Provincial d'Urbanisme per a l'atorgament de la preceptiva llicència municipal, sens perjudici d'altres possibles autoritzacions dels Organismes específicament competents.
3. En la franja de reserva de sòl per al traçat del tren d'alta velocitat no es permetrà la construcció de cap tipus d'edificació.



Mapa Urbanístic Catalunya. Nou dipòsit (Roda de Berà)

3.3. Catàlegs del paisatge

BAIX GAIÀ

COMARCA:	Tarragonès	
SUPERFÍCIE DE LA UNITAT:	12.816 ha	
MUNICIPIIS:	Torredembarra, Altafulla, la Riera de Gaià, el Catllar, els Pallaresos, Perafort, est de Tarragona i sud dels Garidells, la Secuita, Vespella de Gaià, la Nou de Gaià, Pobla de Montornès, Creixell i Roda de Berà	

Trets distintius

- Relleu de serres ondulades i turons de baixa altitud.
- El riu Gaià i els torrents que li són tributaris articulen el sector oriental del Baix Gaià.
- Un mosaic de pinedes i grans urbanitzacions caracteritza el paisatge del sector occidental del
- Baix Gaià, entre els Pallaresos i la línia de costa.
- L'agricultura té una presència important als sectors nord i de llevant del Baix Gaià. Predominen els conreus llenyosos, els avellaners principalment.
- Els espais naturals més valuosos es localitzen a la faixa costanera.
- L'espai litoral del Baix Gaià està sotmès a una dinàmica molt intensa de creixement urbanístic, en alguns casos sense tenir en compte la integració en el paisatge.
- Els boscos que s'estenen entre els nuclis de Sant Pere i Sant Pau i les urbanitzacions de cala Romana i residencial Monnars posseeixen un alt valor social i recreatiu, a causa de la seva proximitat a la ciutat de Tarragona.

- El litoral del Baix Gaià és una zona de pas de grans infraestructures de comunicació.

3.3.1. *Avaluació del paisatge*

Amenaces:

- El paisatge del Baix Gaià presenta un dels dinamismes més elevats del conjunt del Camp de Tarragona, fruit d'una important pressió antròpica, sota la forma del creixement de l'espai urbanitzat i de les infraestructures. Les transformacions s'han anat succeint sense seguir una planificació ordenada i racional fet que en alguns sectors ha suposat la pèrdua dels valors estètics dels paisatges afectats.
- Malgrat la important extensió de la massa forestal, aquesta està formada en gran mesura per pinedes de pi blanc, formant boscos i bosquines força joves, amb una diversitat d'espècies no gaire alta, representant així una més gran vulnerabilitat als incendis forestals.
- La posició de la unitat com a articuladora de les comunicacions entre el litoral del sud peninsular i la regió de Barcelona justifica el pas de les principals infraestructures viàries i ferroviàries. No obstant, aquestes creen uns barreres transversals entre el litoral i l'interior, i representen en general un important impacte paisatgístic.

Oportunitats:

- El paisatge d'aquesta unitat compleix una important funció social, no només per l'atractiu turístic que ofereix la franja litoral sinó també pels paratges on es conserven els mosaics agroforestals i que són emprats per l'esbarjo i lleure de la població.
- La façana litoral, ocupada majoritàriament per un urbanisme enfocat al turisme, presenta un alt valor escènic per la diversitat de la morfologia litoral. La costa és articulada, amb cales i promontoris rocosos. Aquest fet, conjuntament amb l'alternança de paisatges urbans amb paisatges menys artificialitzats com la desembocadura del Gaià i el tram de Tamarit-Punta de la Móra, donen caràcter a aquesta zona del Baix Gaià.
- La presència humana des d'antic ha permès configurar un territori, un paisatge, on és palpable l'acció humana secular, fet que ha donat lloc a una alta concentració d'elements del patrimoni històric en diferents estats de conservació però que en conjunt proporcionen un alt valor als paisatges del Baix Gaià.

3.3.2. *Objectius de qualitat paisatgística i proposta de mesures i accions*

Els objectius de qualitat paisatgística (OQP) i la proposta de mesures (criteris) i accions que s'exposen a continuació són específics d'aquesta unitat de paisatge.

OQP 1.-

Un paisatge marítim de passeigs entrelligats amb elements naturals aptes per el seu gaudi per part de la població. La zona es caracteritza per l'existència d'una costa variada amb platges grans i petites, penya segats, dunes i muntanyans.

OQP 2.-

Un paisatge rural ben gestionat, amb un important patrimoni construït de masos, castells i barraques i marges de pedra seca lligats al conreu del garrofer, revaloritzat, promocionat socialment i turísticament i que mantingui el seu caràcter identitari. Aquest espai conserva les millors mostres de conreu del garrofer del Camp de Tarragona, característic dels espais mediterranis amb escassetat d'aigua.

OQP 3.-

Un paisatge del garrofer ben conservat i valorat, condicionat per permetre el seu ús social. La zona de la riera de Gaià i Roda de Barà es caracteritza per la presència encara notable del garrofer que té un elevat valor estètic i identitari, malgrat la regressió que està patint en tot el territori.

OQP 4.-

Uns espais urbans compactes, que respectin els espais rurals i naturals intersticials. Existeixen una gran varietat d'estructures urbanes, amb nuclis antics rics en elements patrimonials i creixements més recents de diversa qualitat, amb diversitat de tipologies urbanes separades per espais encara rurals o naturals amenaçats de periurbanització. Haurien de conservar en el procés de desenvolupament i creixement urbà una adequada i gradual transició entre l'espai natural i l'artificialitzat, integrant elements naturals en l'espai públic urbà i mantenint l'espai obert lliure d'edificacions i instal·lacions, i estructurat per fer-hi compatible l'ús social i l'aprofitament agrícola.

OQP 5.-

Riquesa d'elements de valor natural, patrimonial i històric al litoral, que es conservin i se'n faci possible el gaudi ciutadà mitjançant el manteniment de camins de ronda que en permetin itineraris per a vianants a tot el llarg de la ribera del mar.

Un paisatge litoral amb un patrimoni natural i cultural ric i ben conservat i condicionat, amb uns camins de ronda al llarg de la costa ben mantinguts i promocionats per al seu ús social

4. PAISATGE A ESCALA TERRITORIAL

4.1. Descripció

L'àmbit d'actuació es troba a la unitat de paisatge del Baix Gaià s'estén entre la ciutat de Tarragona i el Baix Penedès. Comprèn una àrea de relleu accidentat per la presència de baixes serres i turons de perfil suau, en la que hi predomina un mosaic d'extenses masses forestals, activitats agrícoles i grans urbanitzacions. Per l'oest limita amb els Camps del Francolí i pel sud arriba fins el terme municipal de Tarragona tot incorporant alguns barris de la part nord del municipi com per exemple el de Sant Pere i Sant Pau.

Pel que fa als materials geològics, el Baix Gaià és molt homogeni. Es correspon amb una àrea de sedimentació de conglomerats poc consolidats, sorres, argiles i llims, dipositats durant el Miocè. En tractar-se de materials poc resistents a l'erosió aquests han donat lloc a un relleu poc enèrgic on no s'assoleixen en cap cas cotes superiors als 200 m d'altitud. El turó del Gurugú (176 m) al límit entre Tarragona i el Catllar; el Castellot (149 m) a els Pallaresos; Sant Simplicí (109 m) a Tarragona i el Pujol Rodó (107 m) a la riera de Gaià, són les principals elevacions del Baix Gaià.

Cap a l'est les serres deixen pas a valls amples. Els corrents d'aigua, entre els quals destaca el riu Gaià, hi han construït terrasses al·luvials amb el dipòsit de materials detrítics procedents dels relleus veïns i que actualment són ocupades per camps de conreu. Pel contrari, en els sectors occidental i meridional, on les serres mostren més pendent i el terreny és menys apte per a les activitats agrícoles hi predominen grans masses forestals dominades pel pi blanc (*Pinus halepensis*), que en els darrers anys han estat fragmentades per l'expansió de grans urbanitzacions.

El Gaià és el principal curs d'aigua i la seva influència es posa de manifest en el fet que varis topònims de localitat com per exemple la Nou de Gaià i la riera de Gaià hi fan referència. La resta de rieres i torrents que solquen la unitat en són tributaris. Només a l'extrem oest hi ha alguns torrents que formen part de la conca del Francolí.

La vegetació espontània té una presència important al Baix Gaià. En conjunt ocupa més d'una tercera part de la superfície, encara que es concentra sobretot als sectors occidental i meridional. L'acció humana ha afavorit l'extensió de grans pinedes de pi blanc (*Pinus halepensis*). Es tracta en general de boscos i bosquines bastant joves. La seva presència, però, és més esporàdica a mesura que hom s'acosta cap a la costa, on perden importància en favor de les grans urbanitzacions.

A les terres més properes a la costa hi resten fragments de la màquia de garric (*Quercus coccifera*) i margalló (*Chamaerops humilis*), com a les immediacions del castell de Tamarit, encara que l'expansió de l'espai construït ha fet retrocedir molt aquesta comunitat típica de les terres costaneres. Al marge esquerre del riu Gaià la presència dels boscos és més residual a causa del predomini de les àrees de conreu.

La diversitat paisatgística s'incrementa a la façana litoral. Predominen els trams de costa baixa, amb platges amples i obertes, com les de Creixell, Torredembarra, Altafulla i la platja Llarga de Tarragona.

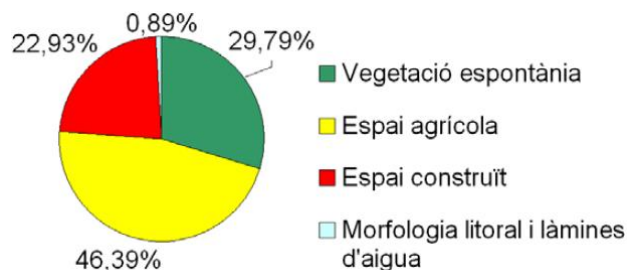
L'espai agrícola es concentra sobretot a la vall del Gaià, principalment en el seu marge esquerre. Hi dominen els conreus arboris d'avellaners, oliveres i garrofers, que ocupen el fons de vall tot aprofitant els dipòsits al·luvials, especialment fèrtils, i els costers dels turons, que en aquest sector del Baix Gaià presenten molt poc pendent. Les parcel·les de secà arriben a tenir unes dimensions considerables.



Baix Gaià amb conreus d'avellaners

Els camps de garrofers constitueixen un paisatge secular i característic dels camps de secà del Baix Gaià. Destaquen pels valors ambientals i paisatgístics que contenen. Van associats a diferents construccions de pedra seca com els murs de separació de les feixes o les barraques de pagès.

El sector sud del Baix Gaià és travessat per importants infraestructures de comunicació. Les més importants són l'autopista AP-7 i la carretera N-340, que travessen longitudinalment la unitat del Baix Gaià, en paral·lel a la línia de costa. Hi ha també una important xarxa de carreteres secundàries que comuniquen els nuclis litorals amb les poblacions de l'interior.



Principals usos i cobertes del sòl al Baix Gaià. SIGPAC

4.2. Valors

A l'hora de valorar el paisatge d'aquesta part del Camp de Tarragona cal fer esment a la notable disparitat existent. En efecte, la costa i la zona del nord-est de la unitat són els espais amb més valor estètic, i són els llocs on es concentra el patrimoni històric o artístic. En canvi, el sector nord-occidental té uns atractius menors.

El sector litoral reuneix encara (potser per poc temps) uns **valors estètics** importants, malgrat les profundes modificacions que ha sofert durant el darrer mig segle. És on es manifesta amb més intensitat la llum mediterrània, potenciadora de l'àmplia gamma dels colors. Les diferents tonalitats del mar i el verd dels boscos i garrigues juntament amb el daurat de la sorra de les platges combina amb el marró i l'ocre dels penya-segats, formant un conjunt d'una estètica excepcional que es trenca puntualment amb les construccions o els càmpings. Les formes de la línia costanera alternen les platgetes al fons de petites cales amb superfícies de sorra més extenses entre les quals destaca la platja Llarga, que supera en molt a la resta. Un ampli ventall de penyasegats de tota mena, coberts de vegetació uns i amb la roca a la vista els altres, contribueixen a donar una varietat excepcional al conjunt.

La zona forestal que s'estén a l'est de la ciutat de Tarragona conserva un valor estètic interessant degut a les seves formes. La topografia és un valor a tenir en compte. Els altres són la coberta vegetal (força densa en alguns indrets) i una certa naturalitat (trencada en alguns sectors per urbanitzacions o construccions modernes disperses, que són un element distorsionador de l'estètica general del conjunt).

El paisatge de l'extrem oriental és menys excepcional. Està format per camps de cultius, majoritàriament garrofers, i masos. Destaca la manca general de masses forestals en les muntanyes que clouen l'espai.

En síntesi, els valors estètics del paisatge d'aquesta part del Tarragonès estan relacionats bàsicament amb alguns factors: la topografia, la presència de superfícies notables de vegetació natural i la integració dels cultius en el conjunt. Els pobles normalment no són un element discordant, exceptuant les noves construccions a la perifèria que sovint trenquen l'harmonia dels nuclis històrics. Les urbanitzacions o les construccions modernes intercalades en els boscos o els camps de cultiu, són majoritàriament un element discordant.



Plànol de valors en el paisatge: valors estètics. Catàleg de paisatge del Baix Gaià

Sens dubte, els tres àmbits més interessants des del punt de vista dels **valors ecològics** són la finca de mas Grimau (coneguda com el Bosc de la Marquesa) a la muntanya de la Móra, la desembocadura del Gaià, i el sistema dunar de la platja de Torredembarra; tots tres estan inclosos en el PEIN i a la Xarxa Natura 2000, i són interessants per la seva singular situació litoral.



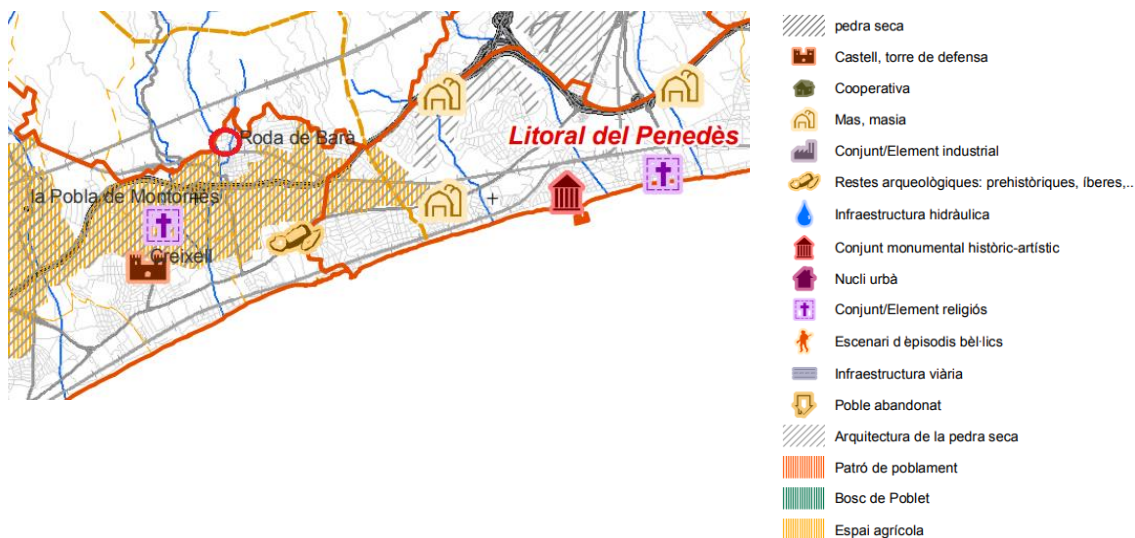
Plànol de valors en el paisatge: valors naturals i ecològics. Catàleg de paisatge del Baix Gaià

Els **valors productius** es concentren bàsicament en el sector primari, sobretot present en el sector est del Baix Gaià i que, com s'ha dit, es troba en clara recessió. Els altres sectors amb incidència sobre el paisatge són l'explotació de tres pedreres (la del Mèdol, la del Lorito i la de Vespella), alguns establiments industrials d'un impacte paisatgístic notable per l'extensió i situació, i el sector turístic. Respecte d'aquest darrer, els valors paisatgístics de la façana costanera han tingut sempre una forta demanda i actualment són explotats a partir d'alguns establiments hotelers, apartaments, varis càmpings i establiments d'hosteleria diversos. Alguns pobles de l'interior intenten incorporar el factor turístic als seus plans de desenvolupament.

En relació als valors històrics són força importants les empremtes romanes com ara la torre dels Escipions, la pedrera del Mèdol, i l'aqüeducte romà de les Ferreres. La llarga història d'aquestes terres ha deixat tot un seguit de valors al paisatge que cal senyalar. Entre el patrimoni arquitectònic o monuments històrics cal esmentar també les torres de guaita del segle XVII de la Móra, d'en Segur (muntanya de Sant Joan) i de la Vila closa de Tamarit, amb l'església romànica, les restes del castell, dels habitatges i les muralles.

Hi ha gran quantitat de masos escampats (alguns fortificats) pel paisatge de la zona, a demés d'alguns castells, en diferent estat de conservació, que també destaquen en el paisatge.

També existeixen gran quantitat de barraques de pedra seca de diferents estructures, escampades per tot el territori, però especialment per la part oriental, on formen part indissoluble del paisatge, igual que els marges.



Plànol de valors en el paisatge: valors històrics. Catàleg de paisatge del Baix Gaià

Tot aquest espai té un ús social indiscutible. Començant per les platges, que tenen una demanda prou evident per part de propis i foranis, es pot dir que sobretot la costa i les immediacions de Tarragona i de les urbanitzacions són paisatges molt visitats per una població d'allò més diversa.

4.3. Dinàmiques

El Baix Gaià ha conegut una profunda transformació les darreres dècades, especialment en el sector litoral. Al terme municipal de Tarragona han proliferat un gran nombre d'urbanitzacions (Cala Romana, els Boscós de Tarragona, Monnars, la Móra). A Torredembarra, el petit barri mariner situat a primera línia de costa s'ha convertit en un centre eminentment turístic i residencial. A Altafulla, Creixell i Roda de Berà els càmpings i les urbanitzacions no només han colonitzat la façana marítima sinó que aquestes darreres s'han estès pels turons i les baixes serres interiors. El creixement dels espais urbanitzats també ha estat molt acusat al Catllar i els Pallaresos.

La disminució de l'activitat agrícola ha estat molt acusada els darrers anys. La crisi ha estat especialment intensa en el sector de l'avellana en municipis com el Catllar o la Nou de Gaià.

Els factors que han intervingut de manera decisiva en la transformació del paisatge són els següents:

- Transformació econòmica de l'àrea de Tarragona. La industrialització, iniciada a partir de la dècada de 1960, ha continuat a un ritme accelerat i ha tingut tot un seguit de conseqüències pel que fa a l'ocupació del terreny, increment de la població, etc. Com s'ha dit, l'augment de la població i la pressió conseqüent ha portat a un urbanisme que ha afectat a la totalitat del territori. Bé sigui en forma de barris nous en els pobles o d'urbanitzacions que comencen com a segones residències i progressivament es converteixen en habitatges principals, el cas és que en les darreres dècades s'ha afegit un component nou al paisatge.
- Canvis en la política agrària. És conseqüència del canvi en l'orientació econòmica de Catalunya. Encara que els precedents més remots se situen en les darreries del segle XIX, amb la crisi de la fil·loxera, el procés s'accelerà a partir de la dècada de 1950. Foren abandonades les terres marginals i aquelles que no eren aptes per la reconversió (utilització de maquinària, canvi a conreus més rendibles, etc.).

Aquestes terres es convertiren en espais forestals, erms, o foren ocupades per urbanitzacions o habitatges aïllats. Darrerament la PAC s'ha mostrat com un dels factors més importants de canvi paisatgístic a les àrees rurals.

- Increment del turisme. El fenomen de massificació turística no ha arribat per igual a tot el Baix Gaià, però de manera indirecta afecta a la totalitat del territori en major o menor mesura. A la façana marítima els establiments d'hostaleria s'alternen amb els edificis d'apartaments o els habitatges unifamiliars, que continuen en expansió.

Cal afegir també el càmping del Catllar i el camp de golf del mateix municipi, encara que els impactes paisatgístics són més limitats.

- Construcció d'infraestructures: Obeeixen a una planificació supraregional, fet que no és obstacle per què contribueixin de manera eficaç al desenvolupament socioeconòmic de la comarca. Cal esmentar l'autopista i l'AVE. També és destacable la xarxa de carreteres ampliada i les tres línies de ferrocarril, entre les quals una està abandonada mentre que les altres dues es troben en procés continu de manteniment i remodelació.

5. DESCRIPCIÓ DE LES ACTUACIONS ASSOCIADES A L'ESTUDI D'IMPACTE I INTEGRACIÓ PAISATGÍSTICA I ALTERNATIVES D'UBICACIÓ

5.1. Característiques i elements associats a les obres del projecte d'implantació del nou dipòsit

Les obres que caldrà contemplar per a l'execució d'aquest nou dipòsit - canonada de impulsíó són:

1. Dipòsit i arqueta d'arribada

El nou dipòsit serà de formigó armat in situ de 2.000 m³ de capacitat. De 11,30 metres de radi i 6 metres d'altura.

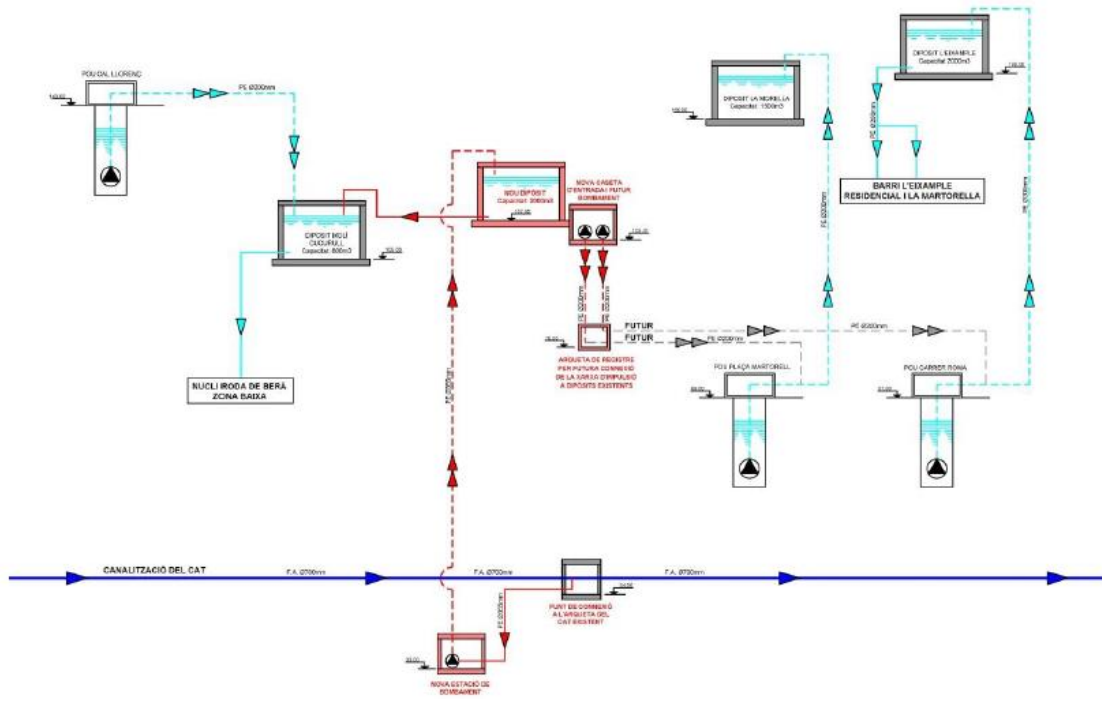
S'excavarà en desmunt en roca (3.083 m³) i el seu acabat serà de parament vist de formigó. El perímetre del cap del desmunt es protegirà amb una tanca metàl·lica de simple torsió de color verd per evitar la caiguda de persones.

El dipòsit es troba al costat del dipòsit existent, el dipòsit nou es connecta mitjançant canonada 200 mm a el dipòsit existent.



Arqueta d'arribada. Ubicació futures bombes

El dipòsit subministrarà aigua a altres dipòsits tal y com es reflecteix en la següents xarxa.



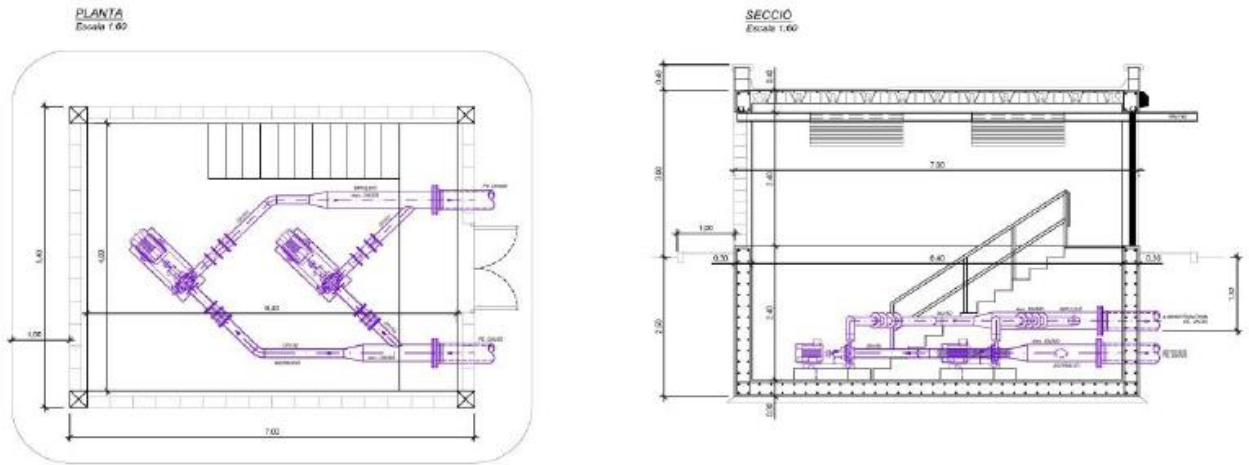
2. Canonades

Es realitza la connexió de subministrament d'aigua a la canonada del CAT que passa paral·lela a l'AP7



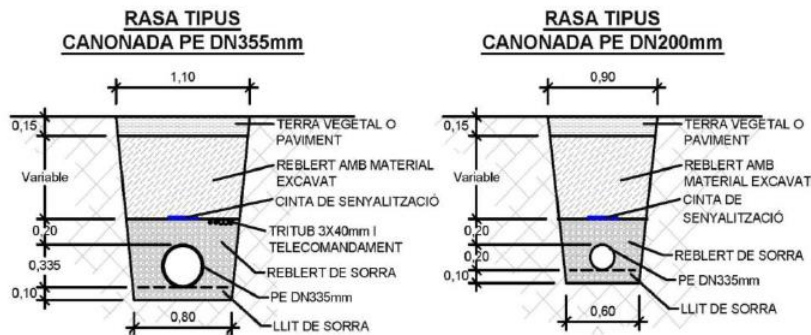
Aquest document és una còpia autèntica del document electrònic original custodiat per Diputació de Tarragona. Podeu verificar la seva autenticitat a través del servei de validació de l'Ens amb el CVE 65609A266D8A4A4A6626B02 i data d'emissió 14/12/2021 a les 11:48:54

Al costat de la connexió de CAT es realitza una arqueta de formigó armat, per ubicar les bombes de la impulsió.



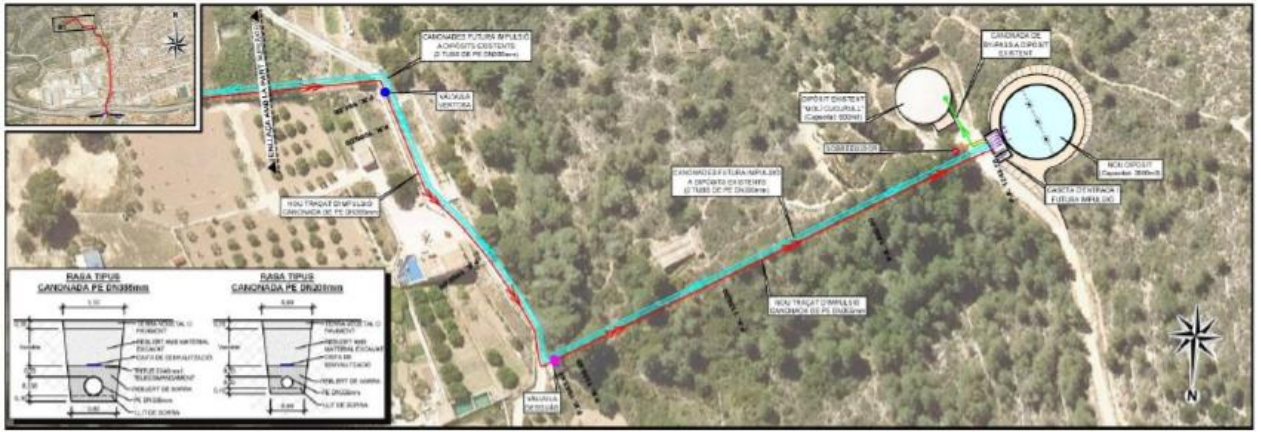
La canonada, entre la impulsió i el dipòsit, és de diàmetre 355 de polietilè PN10. La seva longitud és de 1.242,76 m. La rasa una vegada executada es reblirà restituint el medi afectat a la seva situació inicial.

La canonada es col·locarà sobre 10 cm de sorra, i es protegirà amb sorra 20 cm sobre la generatriu.

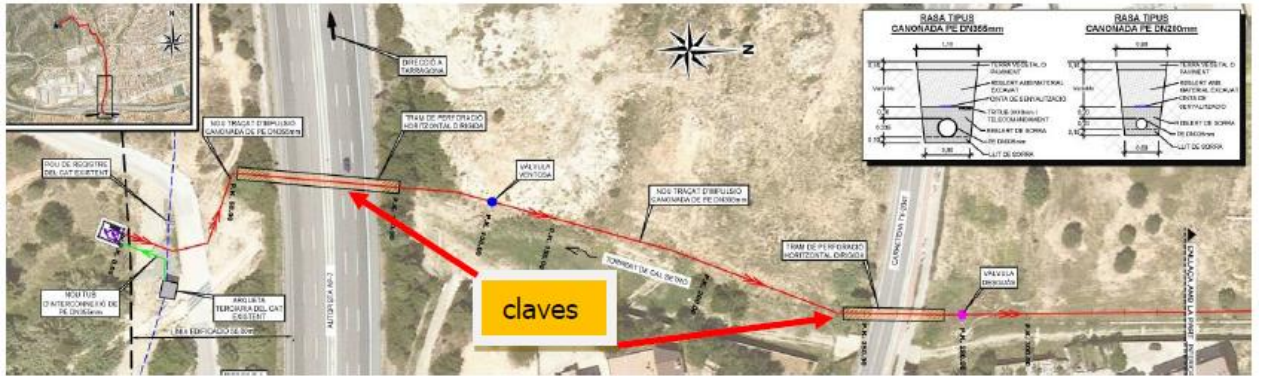


També està previst la col·locació de 2 canonades de 200 mm PN 10 entre el dipòsit nou i el camí formigonat de 462,76 m cadascuna. La rasa una vegada executada es reblirà restituint el medi afectat a la seva situació inicial.





Per travessar AP7 i la TV-2041 està previst la realització de dos claves teledirigides de diàmetre 500 mm amb funda metàl·lica.



3. Altres

Construcció d'arquetes de desguàs 2 u. i ventoses 4 u.

Subministrament i muntatge de cable de telecomandament i de potència.

Es farà especial atenció a la presència de tots els possibles serveis afectats. Per això durant la redacció del projecte constructiu així com durant l'execució de l'obra, es duran a terme tots aquells treballs necessaris per a la identificació i la correcta senyalització, així com la notificació al propietari de tots aquells elements que puguin ser objecte d'afectació.

Està previst la restitució del paviment d'aglomerat, formigó i voreres afectats.

5.2. Alternatives d'ubicació

La ubicació de la construcció del nou dipòsit ve determinada per l'actual ubicació del dipòsit de molí de Cucurull.

El dipòsit de molí de Cucurull abasteix la zona nord del municipi, que correspon al nucli antic de Roda de Berà, mitjançant la captació d'aigua a través del pou de Cal Llorenç.

En l'actualitat el pou de Cal Llorenç presenta símptomes d'esgotament i l'Ajuntament de Roda de Berà, després de consultes a l'ACA i degut als nivells dels aquífers, planteja la possibilitat d'un tercer punt de subministrament del CAT, en aquest cas que domini la zona nord.

Aquest fet genera la construcció d'un nou dipòsit.

El fet de realitzar el nou dipòsit en una parcel·la annexa a l'actual dipòsit de molí de Cucurull, fan que aquesta ubicació proposada sigui la més idònia en termes tècnics i econòmics i no fan viable (econòmica, tècnica, ambiental i paisatgísticament) la proposta i posterior avaluació d'altres alternatives d'ubicació.

En aquest sentit, el present EIIP i el projecte que l'acompanya, proposen una única alternativa d'actuació que correspon a la que es descriu a l'apartat 5.1.

Per tant, en aquest document haurem de veure si paisatgísticament aquesta alternativa proposada suposa molts impactes o pel contrari el lloc i la implantació proposada són correctes a nivell paisatgístic i es poden integrar correctament aplicant unes mesures preventives i correctores mínimes.

Aquest document és una còpia autèntica del document electrònic custodiat per Diputació de Tarragona. Podeu verificar la seva autenticitat a través del servei de validació de l'Ens amb el CVE 63609A266d8845A4A654003A06E26B02 i data d'emissió 14/12/2021 a les 11:48:54

6. PAISATGE DEL LLOC I PROJECTE

6.1. Descripció i visibilitat de l'emplaçament

6.1.1. *Paisatge de l'entorn del projecte*

El paisatge de l'entorn del projecte és troba situat dins de la unitat del Baix Gaià en el municipi de Roda de Berà.

A Roda de Berà els càntings i les urbanitzacions no només han colonitzat la façana marítima sinó que aquestes darreres s'han estès pels turons i les baixes serres interiors.

Un paisatge del garrofer localitzat a l'interior est de la unitat, entre la riera de Gaià i Roda de Berà. Pel seu valor estètic i simbòlic-identitari i la regressió que està patint, caldria preservar d'alteracions que posessin en risc de desaparició aquest singular paisatge mediterrani identitari dels espais mediterranis amb escassetat d'aigua, amb un important patrimoni construït de barraques i marges de pedra seca, masos i castells. També caldria posar-lo en valor estructurant itineraris que en permetin l'ús social. Per altra banda seria interessant fomentar el garrofer com a element identitari, protegint i conservant els exemplars de major port i promovent la utilització d'aquest arbre en la urbanització dels teixits urbans, a les urbanitzacions, al costat de les vies de comunicació...



Camps de garrofers situats a les immediacions de Roda de Berà

Altres característiques del paisatge són les platges que s'estenen per quasi tot el litoral (platja de la Savinosa, platja Llarga, cala Waikiki, cala de la Móra, platja de Tamarit, platja d'Altafulla, platja de Torredembarra-els Muntanyans, platja de Creixell, i Roda de Berà), molt apreciades com espais turístics i d'oci, i amb una riquesa d'elements de valor natural, patrimonial i històric.

Així com els nuclis urbans i urbanitzacions que es situen de forma lineal, pràcticament tot el front litoral, des de la Savinosa (Tarragona) fins el roc de Sant Gaietà (Roda de Berà), exceptuant un pocs espais (platja Llarga i el Bosc de la Marquesa, desembocadura del riu Gaià, els Muntanyans de Torredembarra i el gorg de Creixell). Tot conformant un teixit urbà continu i heterogeni al llarg de la primera línia de costa que hauria de millorar la qualitat estètica dels seus accessos i perifèries.

6.1.2. Paisatge de la zona d'actuació

Concretament la construcció del nou dipòsit estarà situat en una parcel·la qualificada com a sòl no urbanitzable, que es troba en la muntanya dels molins en el paratge dels tres molins.

La parcel·la es la núm. 5 del polígon 6 amb referència cadastral 43133A006000050000GB de tipus rústic i ús agrari, que té una superfície total de 60.560 m² i es tracta d'una zona escarpada, la qual forma part de la falda de la muntanya dels molins. La zona on s'ubicarà el nou dipòsit es troba a la cota 104,9 m al costat del dipòsit existent de molí Cucurull.

Les coordenades UTM del centre de la parcel·la són: X= 369.873,7; Y= 4.560.773,8.

L'accés a aquesta parcel·la es fa a través del mateix camí que dona accés al dipòsit existent molí Cucurull.



Dipòsit existent de molí de Cucurull

La part davantera del dipòsit existent de molí de Cucurull està protegit amb una tanca metàl·lica de simple torsió per evitar l'accés a persones alienes a la seva explotació i manteniment i l'esplanada que l'envolta està en terres.

El dipòsit existent de molí de Cucurull s'ubica en una parcel·la situada en la muntanya dels molins on la vegetació autòctona és majoritàriament de pi blanc (*Pinus halepensis*), tret de les parts més baixes de la muntanya i properes al nucli urbà de Roda de Berà que es troben cultivades amb el conreu típic de la zona com és el garrofer.

Antropològicament, en aquestes parts més baixes de la muntanya i properes al nucli urbà de Roda de Berà hi trobem diverses masies disseminades així com ruïnes d'antigues edificacions que ens ajudaran a una millor integració paisatgística del nou dipòsit a construir.

En la carena de la muntanya dels molins hi ha ubicada la torre del Cucurull, una antiga torre que actualment es troba en ruïnes. Paisatgísticament les visuals d'aquesta antiga torre són molt més importants que les del nou dipòsit a construir, degut a que a diferència del nou dipòsit a construir es visible des de totes les visuals realitzades.

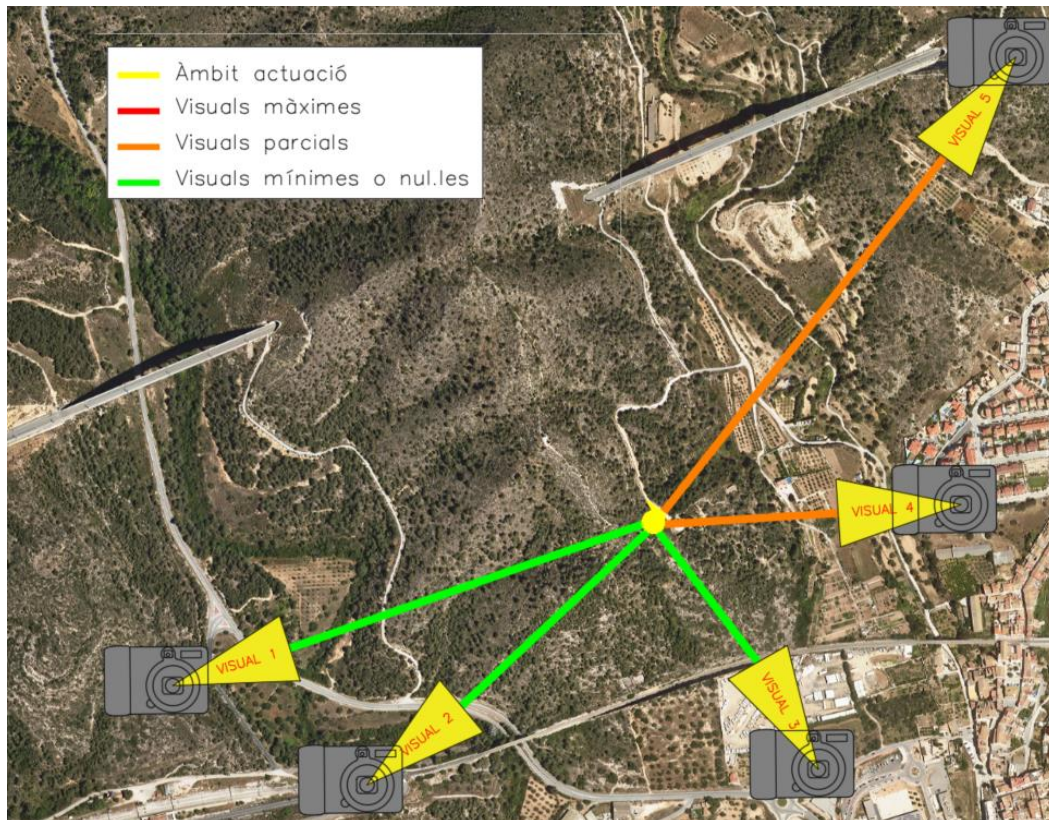
En el paisatge de la zona d'actuació s'observen les urbanitzacions que s'estenen la llarg de tota la línia de costa així com el polígon industrial l'Avenar, això farà que la construcció del nou dipòsit s'integri millor entre aquestes edificacions existents.

6.1.3. Anàlisi de la visibilitat

Els factors de visibilitat són d'especial importància per tal de poder caracteritzar el paisatge existent.

S'ha realitzat una visita a camp per l'estudi de la conca visual, en la qual s'han fet una sèrie de fotografies de les diferents visuals considerades al voltant de la muntanya dels Molins on es situa el nou dipòsit des de la vessant oest (carretera TV-2041) fins a la vessant est (Pujol de la Morella).

La vegetació existent en la zona d'actuació es, majoritàriament, perenne de pi blanc (*Pinus halepensis*). Això ens permetrà minimitzar visualment la construcció del nou dipòsit reduint el seu impacte de visual. Alhora, que ja disposarem d'una pantalla vegetal natural i que en la construcció del nou dipòsit no modificarem.



Zones i graus de visibilitat del nou dipòsit des dels punts d'observació



Visual 1. Visual del dipòsit a la carretera TV-2041. Vessant Oest



Visual 2. Visual del dipòsit des de l'accés a l'estació FFCC de Roda de Berà. Vessant Oest



Visual 3. Visual del dipòsit des de camp de garrofers (Roda de Berà). Vessant Sud



Visual 4. Visual del dipòsit des de C. de Vila-rodona (Roda de Berà). Vessant Est

Aquest document és una còpia autèntica del document electrònic custodiat per Diputació de Tarragona. Podeu verificar la seva autenticitat a través del servei de validació de l'Ens amb el CVE 63609A266D8A45A4A654003A06E26B02 i data d'emissió 14/12/2021 a les 11:48:54



Visual 5. Visual del dipòsit des de Pujol de la Morella (Roda de Berà). Vessant Est

6.1.4. **Conclusions anàlisis de les visuals**

En ninguna de les visuals de la vessant oest ni en la vessant sud no s'aprecia el dipòsit. Aquest es troba situat en desmunt i sense sobresurti en alçada del cap del desmunt, fet pel qual queda perfectament ocult a les esmentades visuals.

En les visuals de la vessant est el dipòsit està envoltat per la plantació de vegetació autòctona de pi blanc (*Pinus halepensis*) amb exemplars d'edats i densitats suficients, fet pel qual queda pràcticament ocult a les esmentades visuals.

En la visual des del C. de Vila-rodona només s'aprecien lleugerament les part més altes del dipòsit con són les antenes de comunicacions.

Només en la visual des del Pujol de la Morera s'arriba a apreciar lleugerament el dipòsit.



7. ANÀLISI DE L'IMPACTE PAISATGÍSTIC

Aquest apartat analitza l'impacte paisatgístic de l'activitat associada al projecte en base als apartats anteriors on ja s'han tingut en compte associats al seu impacte potencial i amb l'anàlisi de la situació de partida.

7.1. Fragilitat paisatgística

En aquest apartat es determina la susceptibilitat del paisatge en veure alterat els seus valors i el seu caràcter per l'efecte paisatgístic produït per les actuacions proposades.

Per a determinar aquest paràmetre, es farà una descripció dels factors que repercuteixen especialment en la fragilitat del paisatge del lloc: l'abast de la conca visual, l'accessibilitat, el grau de freqüentació per la població, la capacitat d'emascarament de la vegetació, les edificacions, la presència d'elements discordants, etc. A continuació es descriuen els factors que s'han tingut en compte per descriure la fragilitat paisatgística en aquest àmbit:

Els usos del sòl

Pel que fa a les característiques actuals, la presència de zones forestals de pinedes de pi blanc (*Pinus halepensis*) i la presència de camps de garrofers, fan que la fragilitat es valori com a **BAIXA**, ja que no es perdrà superfície cultivada i pràcticament no s'afectarà a les zones forestals. Les obres, pràcticament, només afectaran al que actualment ja és l'esplanada del dipòsit Molí Cucurull i una petita part de zona forestal que posteriorment serà restituïda com a mesura correctora.

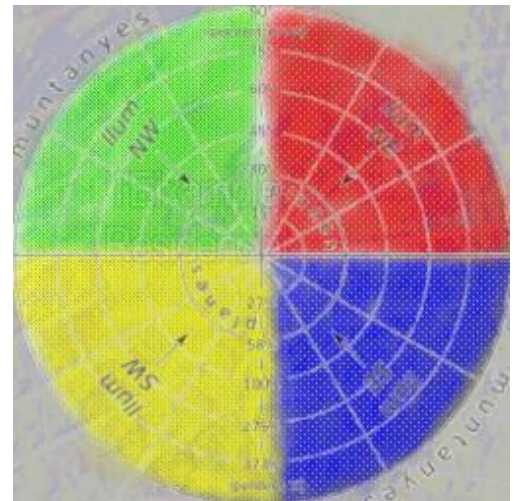
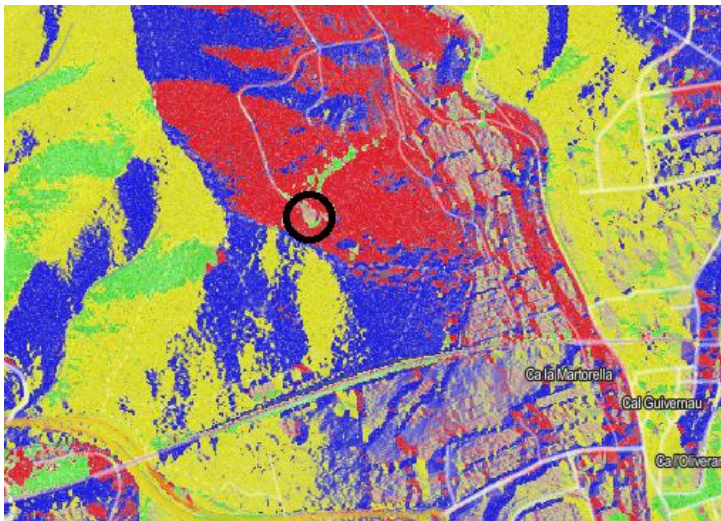
El pendent del terreny

Tot i que el nou dipòsit es construeix en la carena de la muntanya dels Molins, en la mateixa ubicació ja hi ha construït el dipòsit Molí Cucurull fet pel qual a l'haver-hi construïda una esplanada prèvia les pendents es veuran poc afectades i a demés no s'haurà d'executar cap nou camí d'accés a l'aprofitar l'existent per a ambdós dipòsits.

Així, en general pel que fa al pendent l'àmbit presenta una fragilitat **MITJA**, ja que no hi haurà cap gran afectació.

L'orientació

La fragilitat és major a les àrees molt il·luminades. El sud i l'est són, en principi, posicions més compromeses que les exposicions al nord i a l'oest. L'àmbit del projecte es situarà en la vessant NE de la muntanya dels Molins i a demés la zona forestal de pinedes de pi blanc (*Pinus halepensis*) al voltant del nou dipòsit faran que sobre d'aquest la llum incident sigui mínima, per tant, la fragilitat envers l'orientació és **BAIXA**.



Visor ICGC. Relleu i ombra. Anàlisi visual d'orientacions i pendents

L'abast de la conca visual

Tal com s'ha comentat en els apartats que fan referència a la descripció del paisatge i visibilitat de l'emplaçament, es pot determinar que les accions realitzades a l'àmbit quedaran visualment integrades en el paisatge des dels punts d'observació determinats en el present estudi.

Per tant la fragilitat envers l'abast de la conca visual és **BAIXA**.

L'accessibilitat i grau de freqüentació per la població

Com més accessible sigui l'àmbit d'actuació, més freqüentat pot ser per part de la població i més fragilitat tindrà. Les persones que freqüentaran aquest àmbit seran, bàsicament, treballadors/es de l'ajuntament de Roda de Berà en tasques de manteniment del dipòsit. A tal efecte el camí d'accés al dipòsit disposarà d'una cadena per impedir l'accés a vehicles no autoritzats.

Es valora per tant, la fragilitat en aquest cas com a **BAIXA** en el còmput dels factors que cal considerar.

Integració de l'actuació al medi

Es plantegen unes mesures d'integració que respectin l'hàbitat plantant espècies de l'entorn, que a la vegada, integrin l'obra al paisatge.

Caldrà respectar les actuals pantalles vegetals existents.

7.2. Criteris d'integració paisatgística. Mesures correctores proposades

En aquest apartat es defineixen i valoren els impactes paisatgístics existents associats al que suposarà la implantació del projecte.

La valoració dels impactes paisatgístics establerts en la taula següent quantifiquen la magnitud de l'impacte en funció de l'afectació del factor en el paisatge. Els criteris que s'han utilitzat són els següents:

- **Compatibles:** impactes que permeten una integració de la proposta amb l'aplicació de mesures senzilles o que no requereixen mesures d'integració.
- **Moderats:** impactes que es redueixen substancialment amb l'aplicació de mesures d'integració.
- **Severs:** impactes que no es poden solucionar amb mesures d'integració i fan aconsellable replantejar la concepció del projecte.
- **Crítics o incompatibles:** impactes amb efectes molt intensos en el paisatge, que superen el llindar tolerable i fan desaconsellable la proposta.

FACTORS	DEFINICIÓ DE L'IMPACTE	VALORACIÓ DE L'IMPACTE
Usos del sòl	L'ús del sòl actual és de massa forestal de pi blanc, la qual serà restituïda com a mesura correctora.	COMPATIBLE
Pendent del terreny	El pendent del terreny aprofitarà l'esplanació actual del dipòsit Molí Cucurull així com l'accés existent.	COMPATIBLE
Orientació	El nou dipòsit s'ubica en la vessant NE de la muntanya dels Molins en una zona poc visible, en desmunt i amb pantalles visuals que dificulten la seva visibilitat, des de pràcticament tots els punts d'observació.	COMPATIBLE
Visibilitat	La conca visual definida i l'anàlisi de visibilitat des dels diferents punts d'observació suposen que l'impacte sigui baix.	COMPATIBLE
Freqüentació	No s'augmentarà la freqüentació; només serà accessible als treballadors/es encarregats de la seva explotació i manteniment.	COMPATIBLE
Integració en el medi	Les mesures d'integració plantejades, respectaran l'hàbitat plantant espècies de l'entorn, que a la vegada, integraran l'obra al paisatge. Mantenint les pantalles vegetals existents, s'assolirà una integració important en l'entorn.	COMPATIBLE
Fragilitat	És molt baixa i per tant l'execució del projecte no suposa cap risc a nivell d'impacte paisatgístic.	COMPATIBLE

Segons els factors determinats en la taula del present apartat, la valoració global de l'impacte paisatgístic de la construcció del nou dipòsit de Roda de Berà és **COMPATIBLE** amb el paisatge del context més immediat i el seu entorn.

8. ESTRATÈGIES, CRITERIS I MESURES D'INTEGRACIÓ

8.1. Estratègies

Inserir de manera harmònica amb el paisatge les actuacions necessàries per a dur a terme el nou dipòsit. Dissenyar el nou dipòsit perquè la volumetria quedi totalment tapada pel nou desmunt en les visuals de les vessants oest i sud de la muntanya dels Molins.

Per aconseguir la superfície necessària per a la construcció del nou s'haurà d'esbrossar la vegetació existent sense afectar en res amb el fet de que es perdi pantalla verda o de protecció paisatgística. Llavors, es reduirà la densitat de la vegetació autòctona de pi blanc (*Pinus halepensis*) però sense desaparèixer l'efecte de pantalla de les visuals de la vessant est, quedant pràcticament ocult a les esmentades visuals.

La tanca perimetral de simple torsió col·locada al cap del desmunt per evitar la caiguda de persones serà de color verd per una major inserció amb el paisatge amb el color verd de la vegetació autòctona, predominant, de pi blanc (*Pinus halepensis*). L'acabat del nou dipòsit serà el parament vist de formigó igual que el dipòsit existent.

Definir els espais exteriors per minimitzar l'ocupació en planta i donar continuïtat al paisatge natural de l'entorn.

Durant la realització de les obres es prendran les mesures necessàries per minimitzar el seu impacte ambiental i paisatgístic i a la seva finalització es restituirà tot el medi afectat al seu estat inicial.

8.2. Criteris i mesures

Minimitzar l'exposició visual de l'actuació

El nou dipòsit es realitzarà en desmunt, minimitzant les visuals de les vessants oest i sud de la muntanya dels Molins.

En les visuals de la vessant est el dipòsit quedarà envoltat per la vegetació autòctona existent tant arbòria com arbustiva, amb exemplars d'edats i densitats suficients per a garantir la funció de pantalla visual natural.

Al formigonat del nou dipòsit se li donarà una coloració terrosa per donar-li una millor integració paisatgística.

Donar continuïtat als elements naturals i patrimonials de l'entorn

L'ocupació en planta serà la mínima possible i es realitzarà al costat del dipòsit existent.

S'ajustarà l'alçada lliure del nou dipòsit per a que no sobrepassi el cap del desmunt.

Si es possible, es mantindrà la mateixa cota de coronació per sobre del terreny natural que el dipòsit existent.

Es limitaran les zones pavimentades exclusivament a les zones on hagi d'haver-hi trànsit de vehicles.

Es construiran els accessos mínims i que produeixin el mínim impacte possible durant les obres i en la posterior explotació i manteniment del nou dipòsit.

9. CONCLUSIONS

Es preveu construir un dipòsit nou al costat de l'existent, en sòl no urbanitzable, per a pal·liar els símptomes d'esgotament que presenta el pou de Cal Llorenç que abasteix la zona nord del municipi de Roda de Berà, corresponent al nucli antic. D'aquesta manera es vol garantir un nou punt de subministrament des del CAT.

Al formigonat del nou dipòsit se li donarà una coloració terrosa per donar-li una millor integració paisatgística.

Es construiran els accessos mínims i que produeixin el mínim impacte possible durant les obres i en la posterior explotació i manteniment del nou dipòsit.

Es retiraran adequadament les restes vegetals generades en la construcció del dipòsit i els accessos, així com tots els elements i residus generats com a conseqüència de les obres i es garantirà en tot moment la restitució del medi afectat al seu estat inicial.

No s'alterarà o ni s'afectarà cap dels "Objectius de qualitat paisatgística". Aquests objectius són els elements naturals de la costa, el paisatge rural i d'interès etnològic, els camps de garrofers, els espais urbans compactes i els elements de valor natural, patrimonial i històric de litoral.

La vegetació existent en la zona d'actuació es, majoritàriament, perenne de pi blanc (*Pinus halepensis*). Això ens permetrà minimitzar visualment la construcció del nou dipòsit reduint el seu impacte de visual. Alhora, que ja disposarem d'una pantalla vegetal natural i que en la construcció del nou dipòsit no modificarem.

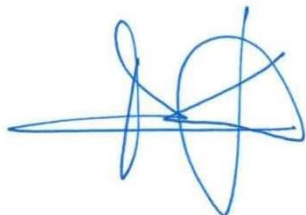
La superfície necessària per a la construcció del nou s'aconseguirà amb l'esbrossada de la vegetació existent sense afectar en res amb el fet de que es perdi pantalla verda o de protecció paisatgística. Llavors, es reduirà la densitat de la vegetació autòctona de pi blanc (*Pinus halepensis*) però sense desaparèixer l'efecte de pantalla de les visuals de la vessant est, quedant pràcticament ocult a les esmentades visuals.

La tanca perimetral de simple torsió col·locada al cap del desmunt per evitar la caiguda de persones serà de color verd per una major inserció amb el paisatge amb el color verd de la vegetació autòctona, predominant, de pi blanc (*Pinus halepensis*).

Observant la conca visual de l'àmbit es pot concloure que hi ha multitud de pantalles visuals que eviten o dificulten l'apreciació del nou dipòsit des dels diferents punts d'observació analitzats, fent que l'impacte visual des de la major part dels punts d'observació sigui baix o nul.

El punts d'on es pot observar millor són del C. de Vila-rodona on s'aprecien lleugerament les part més altes del dipòsit com són les antenes de comunicacions i des del Pujol de la Morera on s'arriba a apreciar lleugerament el dipòsit, per tant, l'impacte es valora com a compatible.

Aquest EIIP el signa a Octubre de 2021



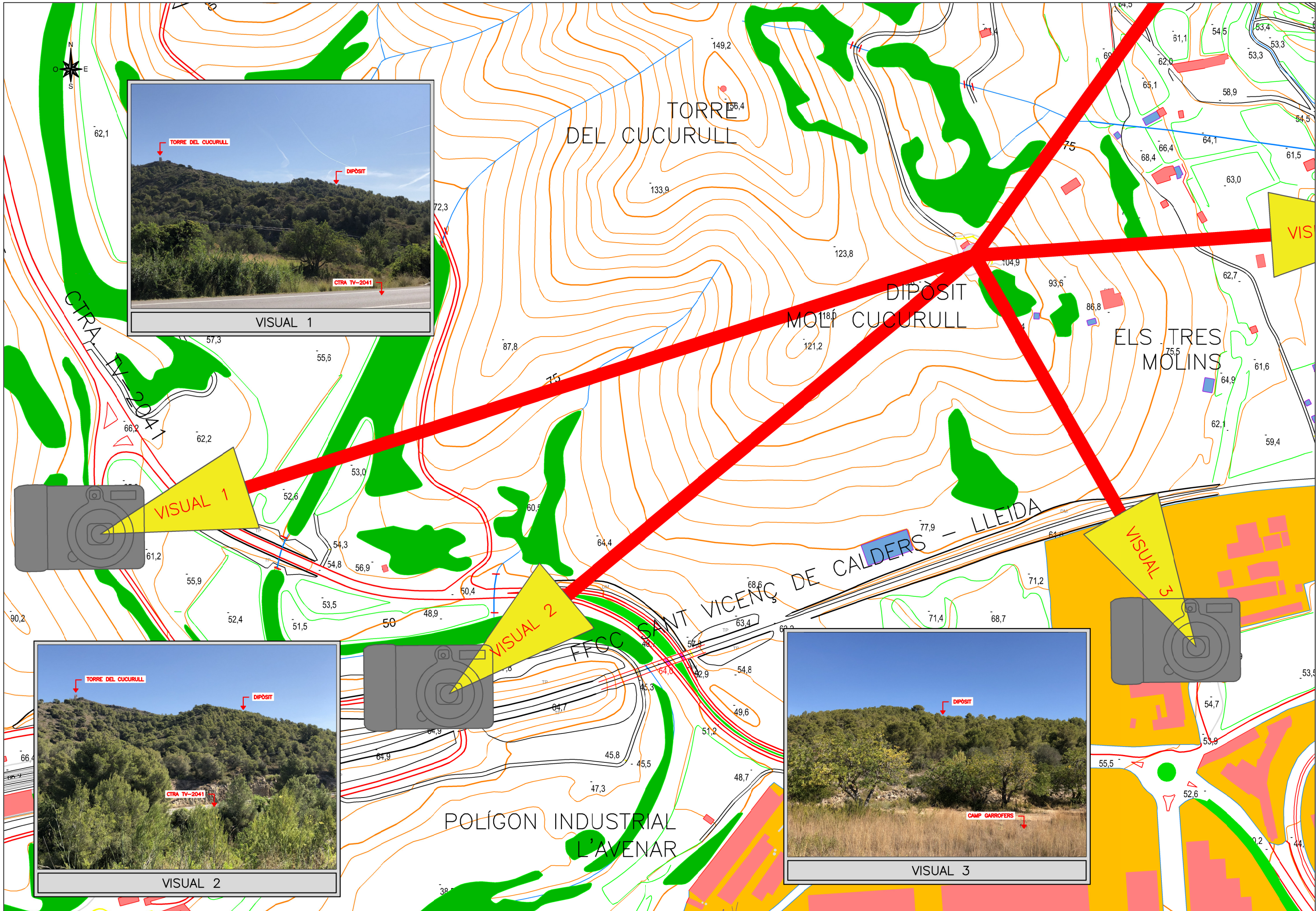
Alejandro Lerma Gómez

Enginyer de Camins, Canals i Ports

Col·legiat núm. 15.443

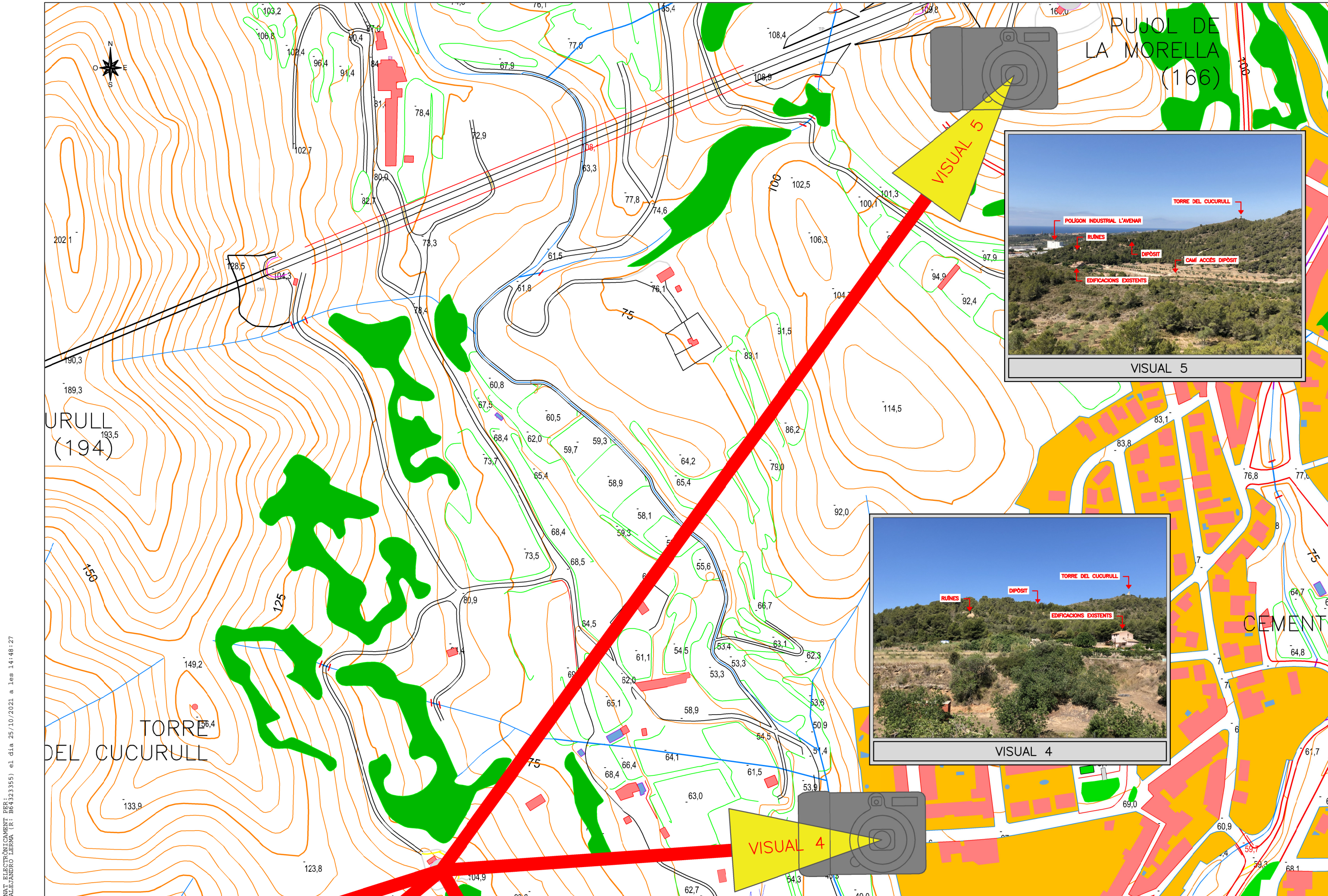
Aquest document és una còpia autèntica del document electrònic original custodiat per Diputació de Tarragona. Podeu verificar la seva autenticitat a través del servei de validació de l'Ens amb el CVE 63609A266D8A45A4A654003A06E26B02 i data d'emissió 14/12/2021 a les 11:48:54

PLÀNOLS



SIGNAT ELECTRÒNICAMENT PER: ALEJANDRO LERMA (R: B64323355) el dia 25/10/2021 a les 14:48:27
 Aquest document és una còpia autèntica del document electrònic original custodiat per Diputació de Tarragona. Per a més informació, contacta amb el servei d'Atenció al Ciutadà al tel. 977 11 11 11 o a través del servei d'Atenció al Ciutadà a l'adreça de correu electrònic: atencio@ta.cat

	CLAU	2021-0000674	TÍTOL DEL PROJECTE	DATA	EL REDACTOR		DIBUIXAT PER:	R. PALAU	ESCALES	TÍTOL DEL PLÀNOL	PLÀNOL	FULL
			ESTUDI D'IMPACTE I INTEGRACIÓ PAISATGÍSTICA (EIIP) PER DIPÒSIT D'AIGUA DEL MUNICIPI DE RODA DE BERA	OCTUBRE 2021	ALEJANDRO LERMA GÓMEZ		COMPROVAT	A. LERMA	1:2500	PLANTA GENERAL VISUALS	01	1 DE 2



SIGNAT ELECTRONICAMENT PER: ALEJANDRO LERMA (R: B64323355) el dia 25/10/2021 a les 14:48:27
 Aquest document és una còpia autèntica del document electrònic original custodiat per Diputació Tarragona. Per més informació, contacteu amb el servei d'Atenció al Ciutadà.

	CLAU	2021-0000674	TITOL DEL PROJECTE	DATA	EL REDACTOR	DIBUIXAT PER:	R. PALAU	ESCALES	TITOL DEL PLANOL	PLANOL	FULL
	ESTUDI D'IMPACTE I INTEGRACIÓ PAISATGISTICA (EIIP) PER DIPOSIT D'AIGUA DEL MUNICIPI DE RODA DE BERA	OCTUBRE 2021	ALEJANDRO LERMA GÓMEZ	COMPROVAT	A. LERMA	1:2500	PLANTA GENERAL VISUALS	01	2 DE 2		